



Comités de pilotage natura 2000 Zones Spéciales de Conservation des Hautes Vosges

jeudi 16 novembre 2017, La Bresse - 14h00



Ordre du jour

- ▶ 1- Rappel du contexte
- ▶ 2- Evaluation des états de conservation des habitats : résultats des expertises sur les forêts, les hautes chaumes et les tourbières
- ▶ 3- Bilan de la mise en œuvre des documents d'objectifs en vigueur
- ▶ 4- Calendrier prévisionnel des réunions pour l'actualisation des docobs
- ▶ 5- Points divers

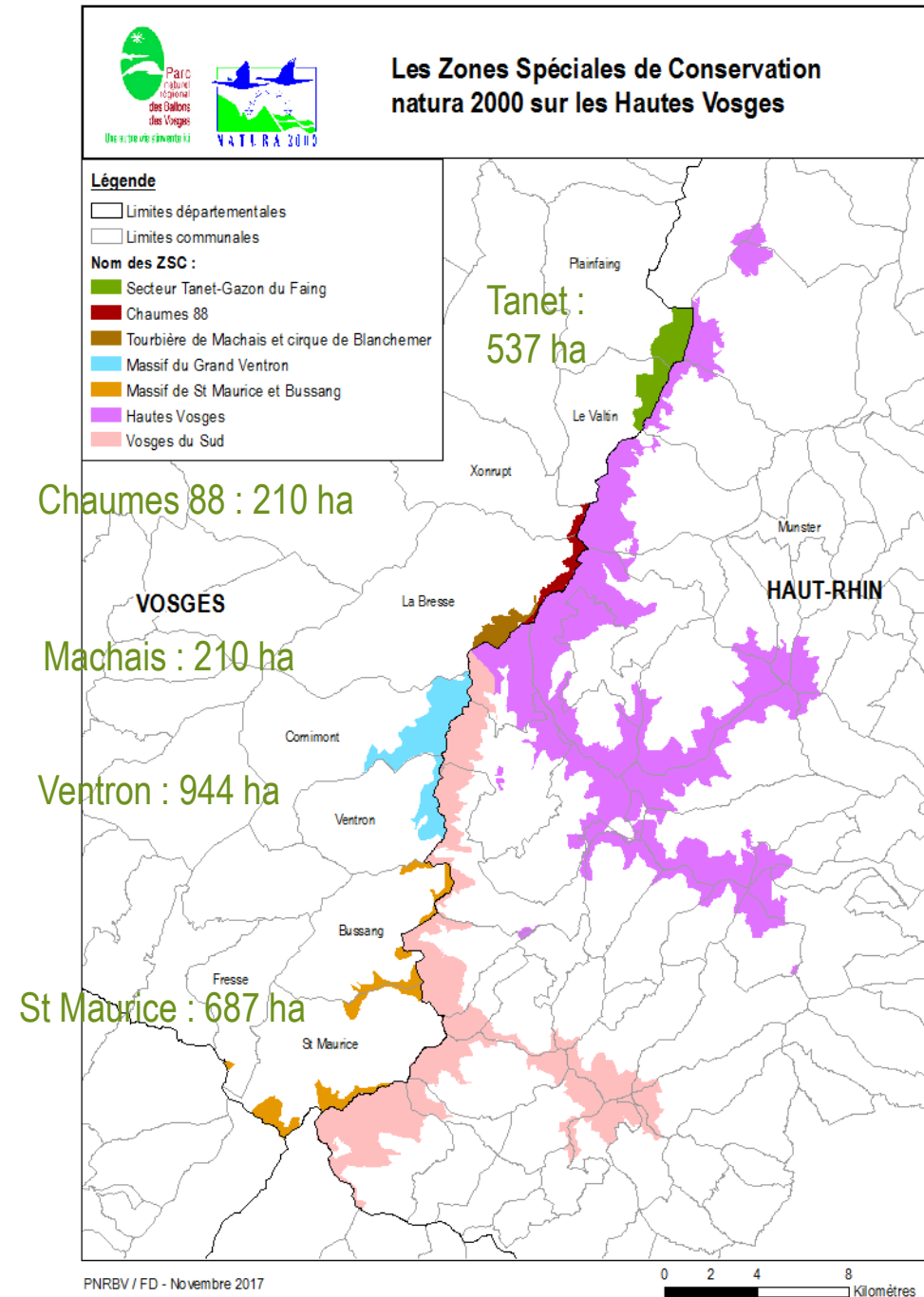
Ordre du jour

1- Rappel du contexte

- ▶ 2- Evaluation des états de conservation des habitats : résultats des expertises sur les forêts, les hautes chaumes et les tourbières
- ▶ 3- Bilan de la mise en œuvre des documents d'objectifs en vigueur
- ▶ 4- Calendrier prévisionnel des réunions pour l'actualisation des docobs
- ▶ 5- Points divers

1- Rappel de contexte

- Sur les Hautes Vosges :
 - ⇒ 5 ZSC côté 88, totalisant 2 588 ha,
 - ⇒ 2 côté 68, totalisant 14 078 ha
- La rédaction des docobs
 - animation et rédaction conjointes sur 6 ZSC 88 et 68 entre 1998 et 2008
 - docob « chapeau » et 11 docobs sectoriels finalisés en 2008, dont 3 concernent le département 88 :
 - * Tanet => Docob « Tanet deux Lacs »
 - * Chaumes 88 et Machais => Docob « Hohneck »
 - * St Maurice et Bussang => Docob « SMB »
 - Date des derniers COPIL Hautes Vosges : 11 mars 2009 (Wasserbourg), septembre 2011 (St Maurice), 28 mai 2015 (Remiremont)
 - Docob ZSC « massif du Grand Ventron » finalisé en 2013



La mise en œuvre des docobs

- ▶ Mise en œuvre du docob : le PNR des Ballons des Vosges
- ▶ Une quinzaine de jours / an au niveau du Parc pour l'animation de la mise en œuvre des docobs sur ces 5 ZSC côté 88

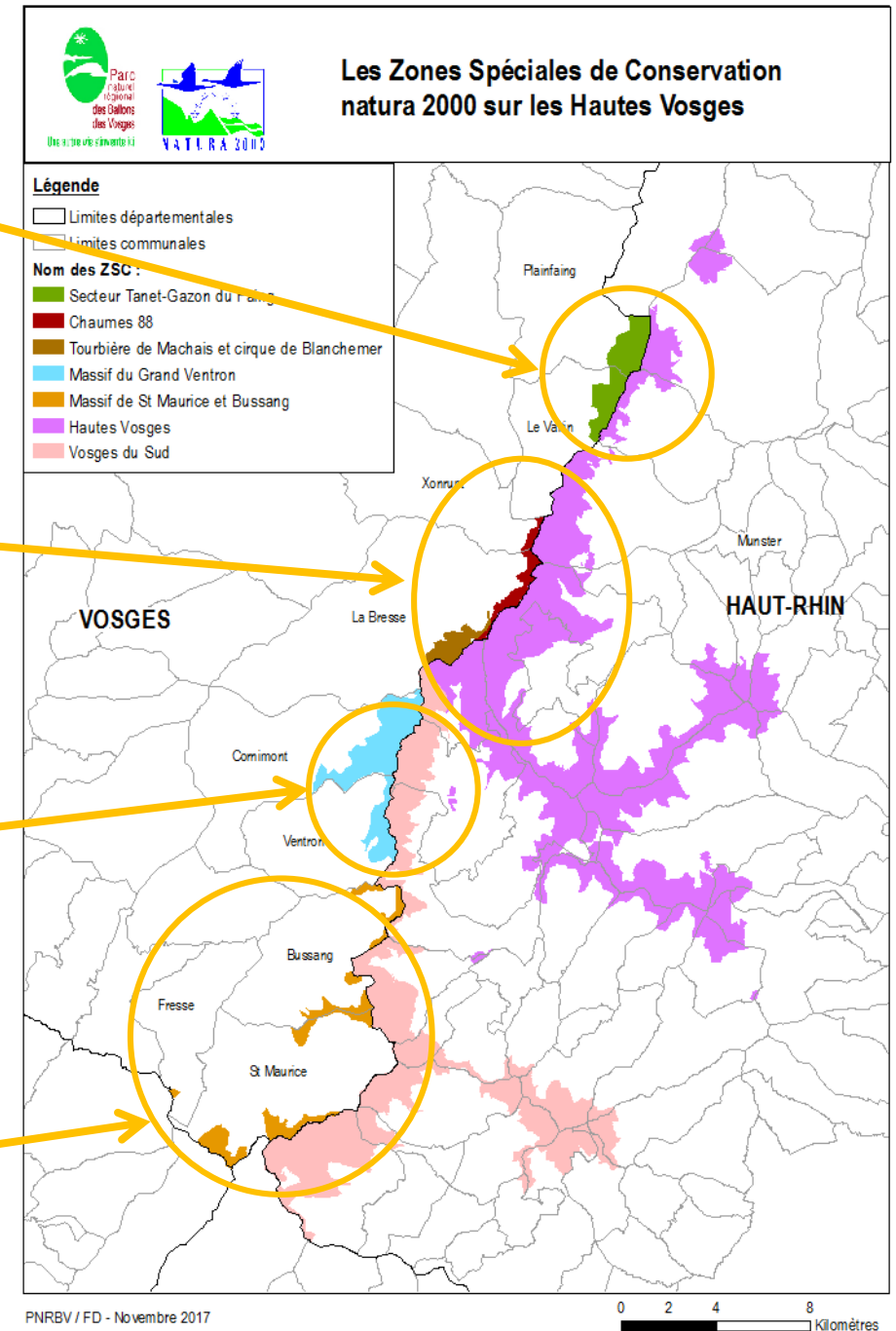
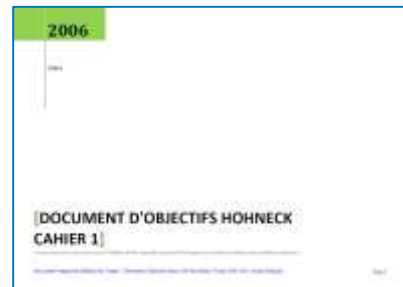
NB :

- ▶ + les contributions importantes des Réserves :
 - ⇒ Tanet Gazon du Faing
 - ⇒ Tourbière de Machais
 - ⇒ Grand Ventron

Et un contexte de forêt « soumise » importante, notamment forêt domaniale de Saint Maurice et Bussang

► Nécessité de

- ⇒ Faire un bilan de la mise en œuvre de ces docobs
- ⇒ Estimer les états de conservation des habitats et leur évolution pour ajuster les mesures
- ⇒ Réviser / ajuster les docobs



Ordre du jour

- ▶ 1- Rappel du contexte
- 2- Evaluation des états de conservation des habitats : résultats des expertises sur les forêts, les hautes chaumes et les tourbières
- ▶ 3- Bilan de la mise en œuvre des documents d'objectifs en vigueur
- ▶ 4- Calendrier prévisionnel des réunions pour l'actualisation des docobs
- ▶ 5- Points divers

Les forêts

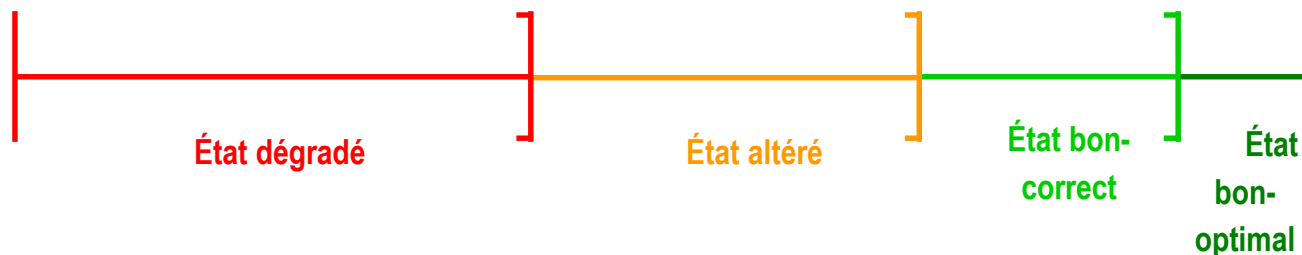
QUI ?

- ▶ 2 stagiaires en 2015 + chargés de mission PNRBV
- ▶ Travaux prolongés en 2016 (embauche de Kévin GOMAS)

QUOI ?

- ▶ Travaux d'évaluation ciblés sur les hêtraies sapinières
- ▶ Valorisation des 3000 données issues des 1ers docobs sur les Hautes Vosges (données Parc / ONF 2000 - 2004) => calcul des états de conservation selon protocole MNHN adapté
- ▶ Nouvel échantillonnage en 2015 - 2016 pour :
 - ⇒ Apprécier les évolutions entre 2000 et 2015 (effet natura 2000 ?) : les hêtraies sapinières en futaie irrégulière
 - ⇒ Évaluer les états de conservation sur les Vosges du Sud

Remarques : échantillonnage complété par la valorisation des données RN (protocole forêt)



Axe de correspondance entre la note finale et l'état de conservation



Evaluation de l'état de conservation des hêtraies-sapinières des sites Natura 2000 des Hautes Vosges



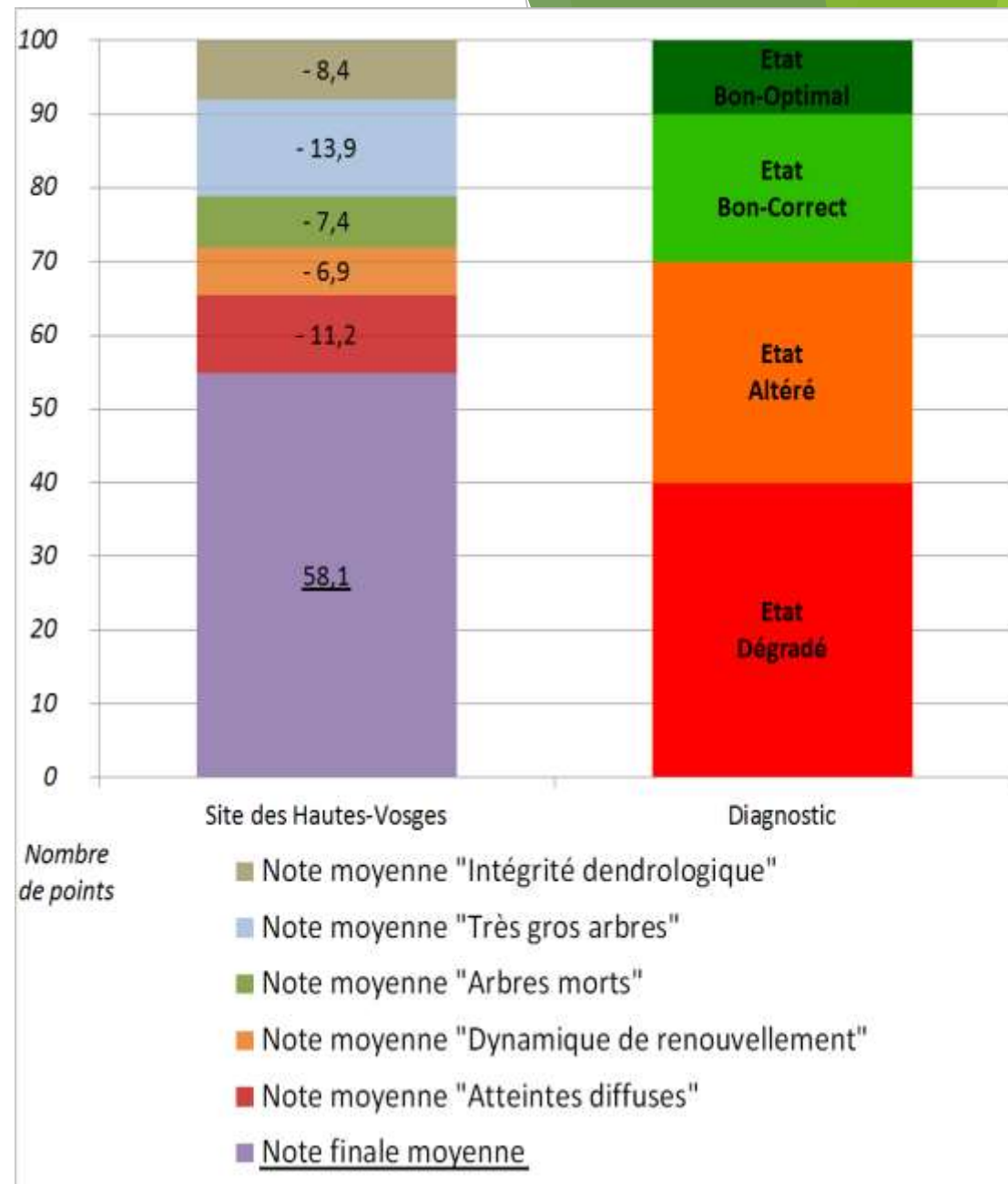
Parc naturel régional des Ballons des Vosges, février 2017

Travaux réalisés avec le soutien financier des ONF, Ados et la commune dans le cadre de Natura 2000



QUELS CRITERES D'EVALUATION DES ETATS DE CONSERVATION DES HETRAIES SAPINIÈRES ?

- ▶ L'intégrité dendrologique : évalue la richesse en essences autochtones
- ▶ Très gros bois : abondance d'arbres d'essences autochtones de diamètre > 65 cm
- ▶ Bois morts
- ▶ Dynamique de renouvellement : évalue l'avenir de la forêt par la présence d'une relève en sous bois
=> indicateur : présence de régénération acquise d'essences typiques sur au moins 10% de la placette ET présence de sapin
- ▶ Atteintes diffuses : impact du gibier
=> indicateur : abroutissement du sapin : note -20 si abroutissement sapin > 35%, -10 si > 20%

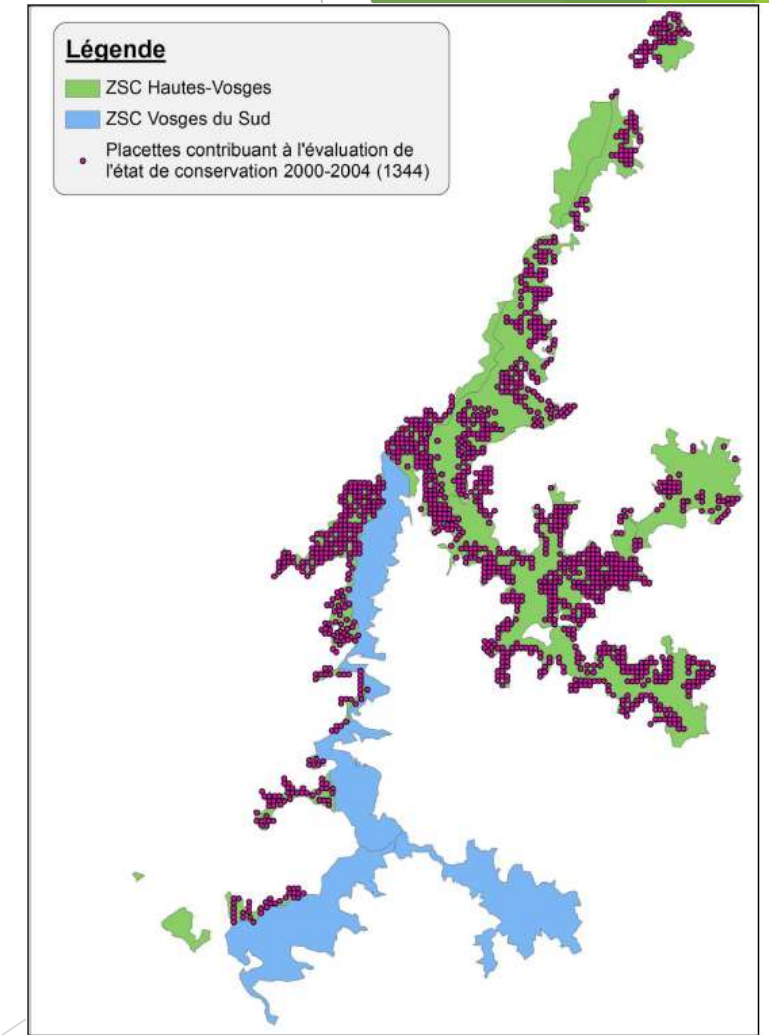
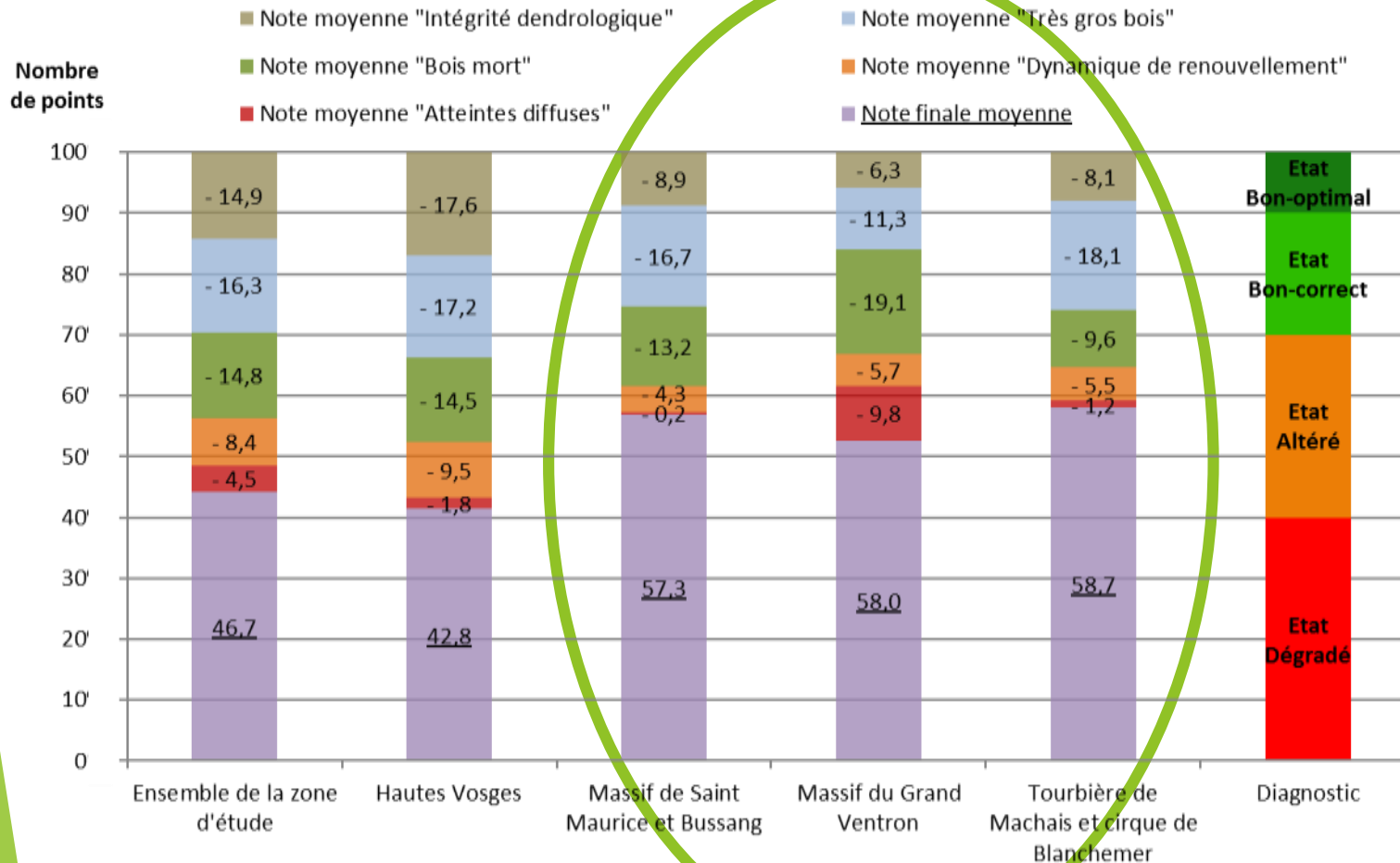




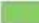
Des états de
conservation....
différents !


Etats de conservation des hêtraies sapinières en 2000 - 2004 sur les ZSC des Hautes Vosges (valorisation des données initiales)

► En 2000 - 2004 : les hêtraies sapinières sont en état altéré quel que soit le site administratif considéré



Légende

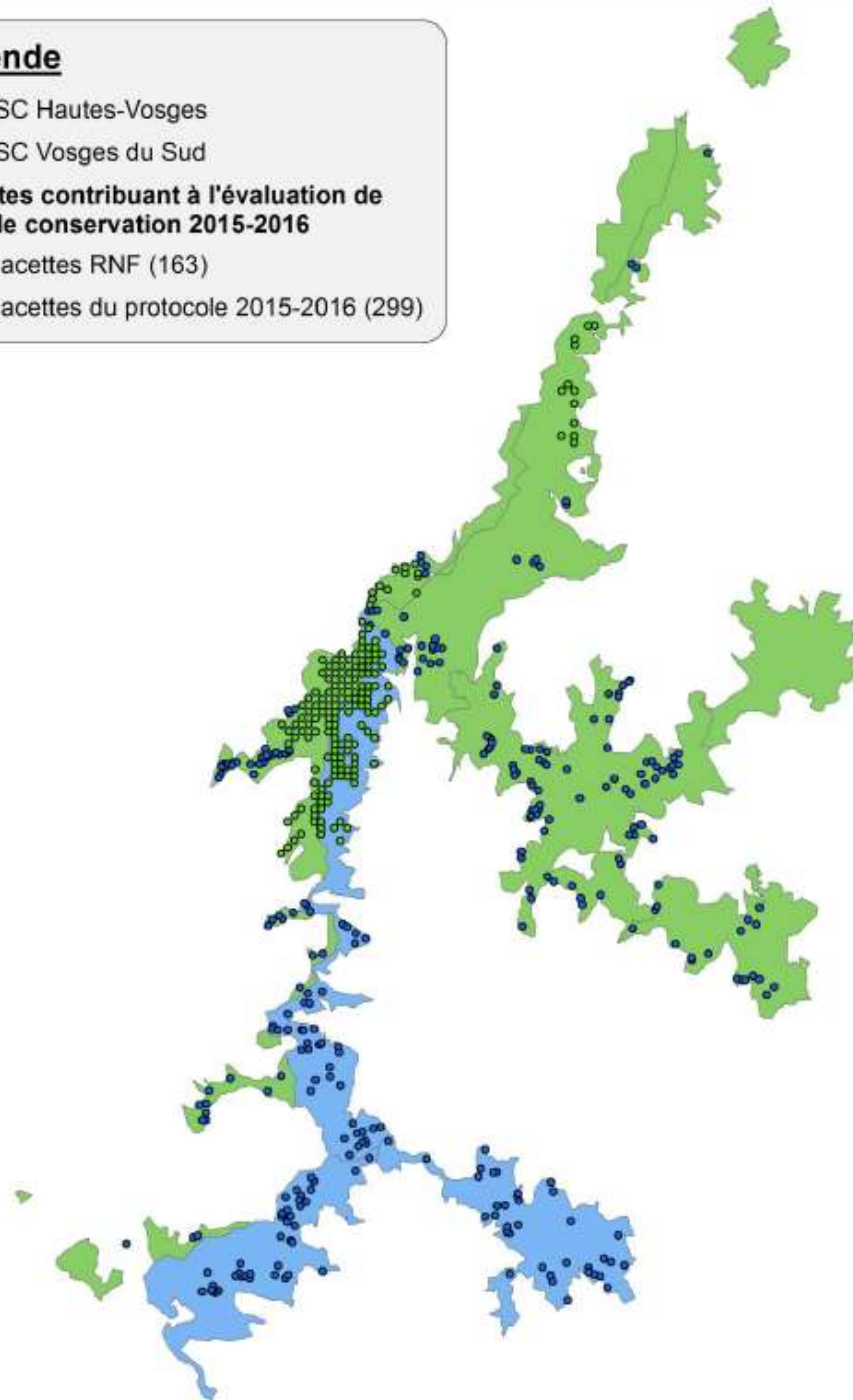
 ZSC Hautes-Vosges

 ZSC Vosges du Sud

Placettes contribuant à l'évaluation de l'état de conservation 2015-2016

 Placettes RNF (163)

 Placettes du protocole 2015-2016 (299)



► *Plan
d'échantillonnage
2015 - 2016*

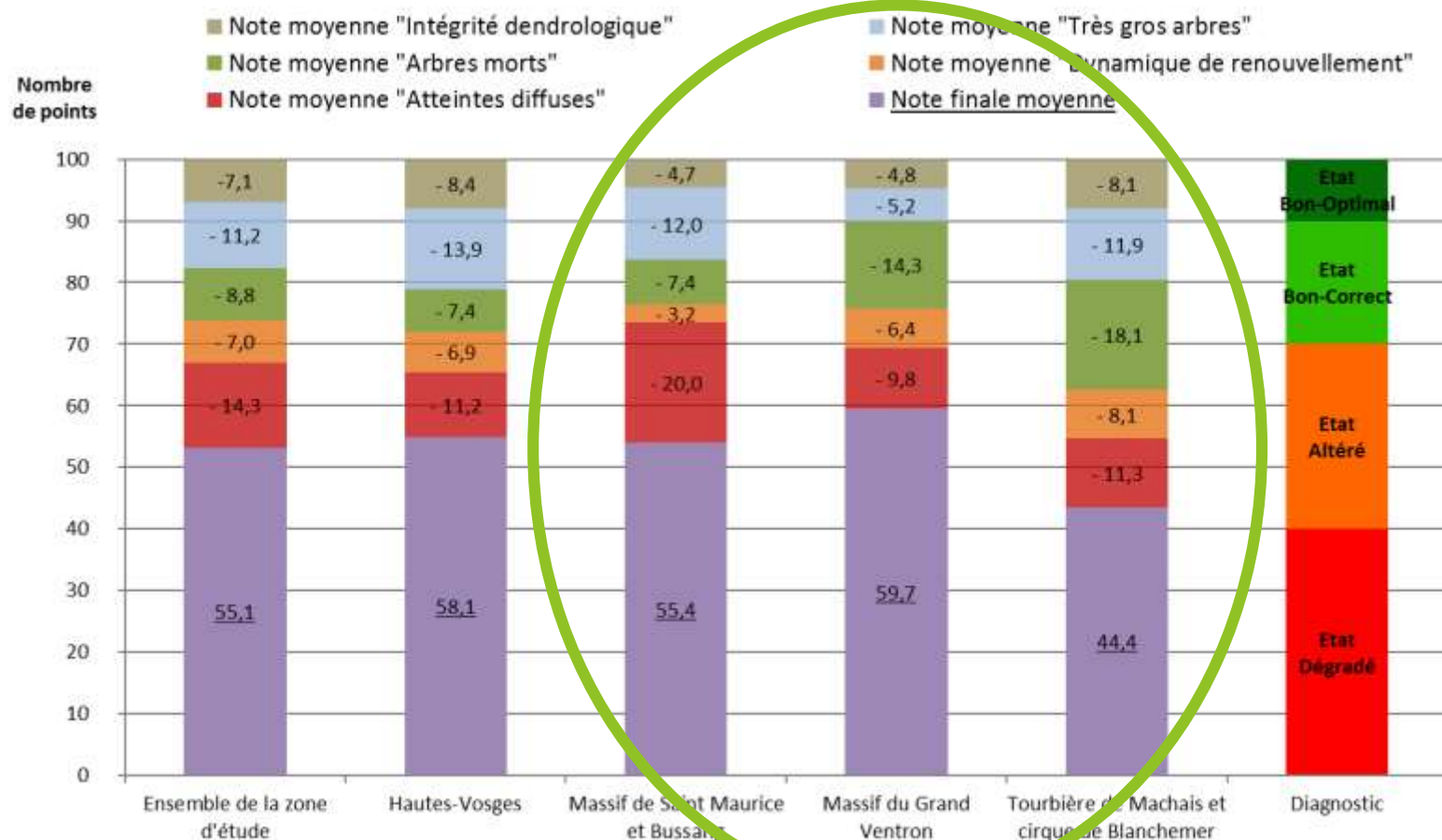
Etats de conservation des hêtraies sapinières des séries irrégulières des ZSC des Hautes Vosges en 2015 - 2016

- *Idem : état altéré partout*

Entre 2000 et 2015 :

- Léger recul de l'épicéa
- Effort sur la conservation de TGB
- Efforts également sur bois morts, sauf Machais !?
- Explosion des dégâts de gibier

Etats de conservation des hêtraies sapinières des séries irrégulières des ZSC des Hautes Vosges en 2000



Les états de conservation des hêtraies sapinières des Vosges du Sud en 2015 - 2016

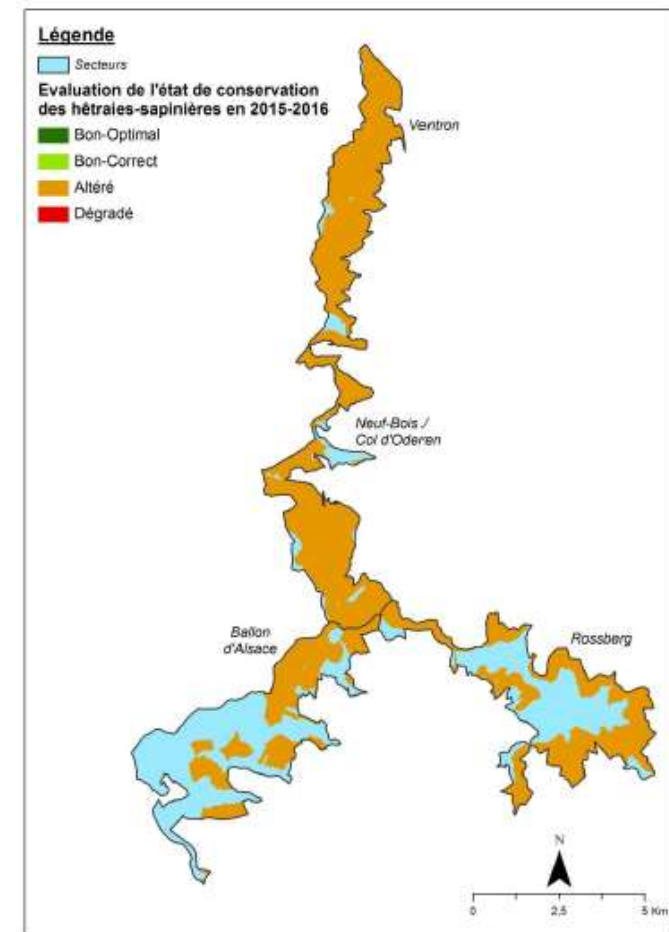
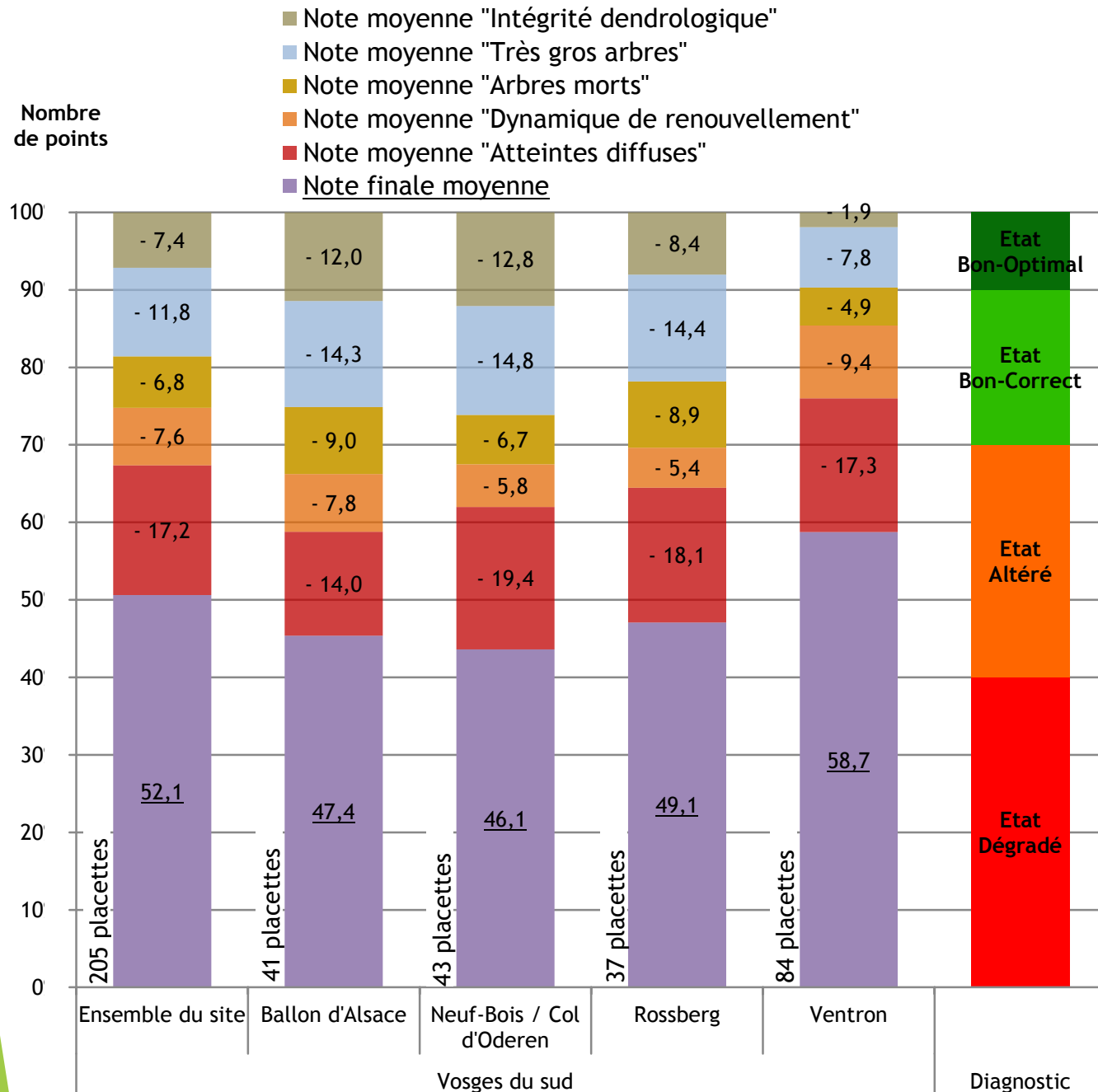


Figure 5 : Carte de l'état de conservation en 2015-2016 sur le site Vosges du Sud

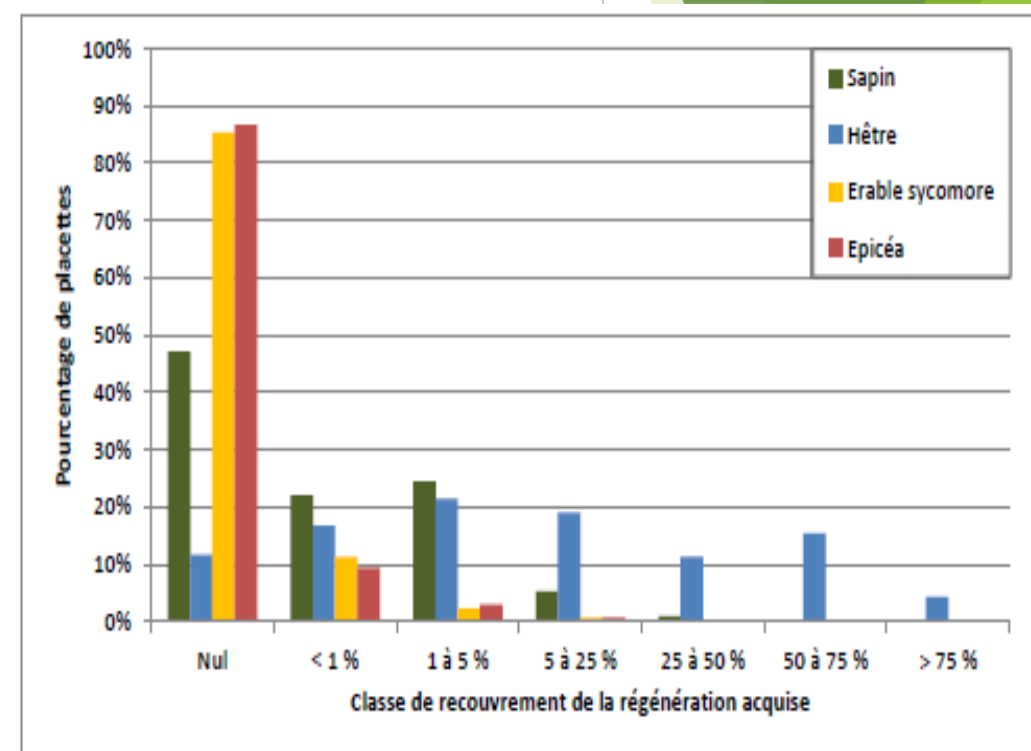
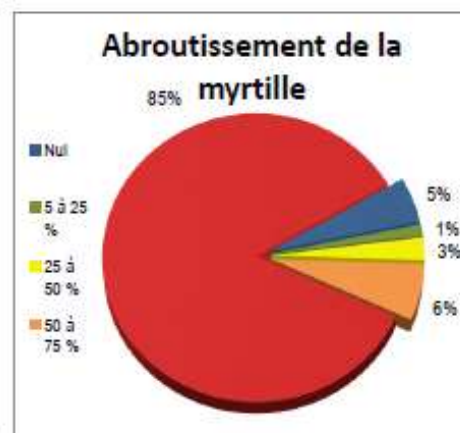
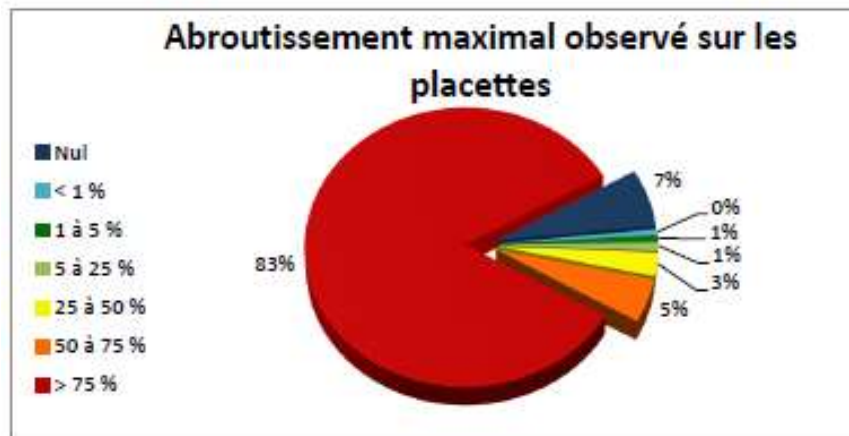
Les évolutions des états de conservation des Hêtraies sapinières des séries irrégulières entre 2000 et 2015

- Des progrès mesurés nets pour la place des essences allochtones et la part des Très Gros Bois !

		Données 2000-2004	Données 2015-2016	Seuil du test
Indicateurs	Nombre de points	409	177	
	% de surface terrière d'essences non typiques	+ (9,5)	- (6,1)	5 %
	% de la surface terrière totale en TGB	- (4,3)	+ (9,0)	1 %

Tableau 21 : Evolution des indicateurs des hêtraies-sapinières des séries irrégulières entre 2000-2004 et 2015-2016 (+ : moyenne supérieure; - : moyenne inférieure; = : pas de différence significative ; la valeur entre parenthèses est la moyenne de l'indicateur) (test de Mann et Whitney).

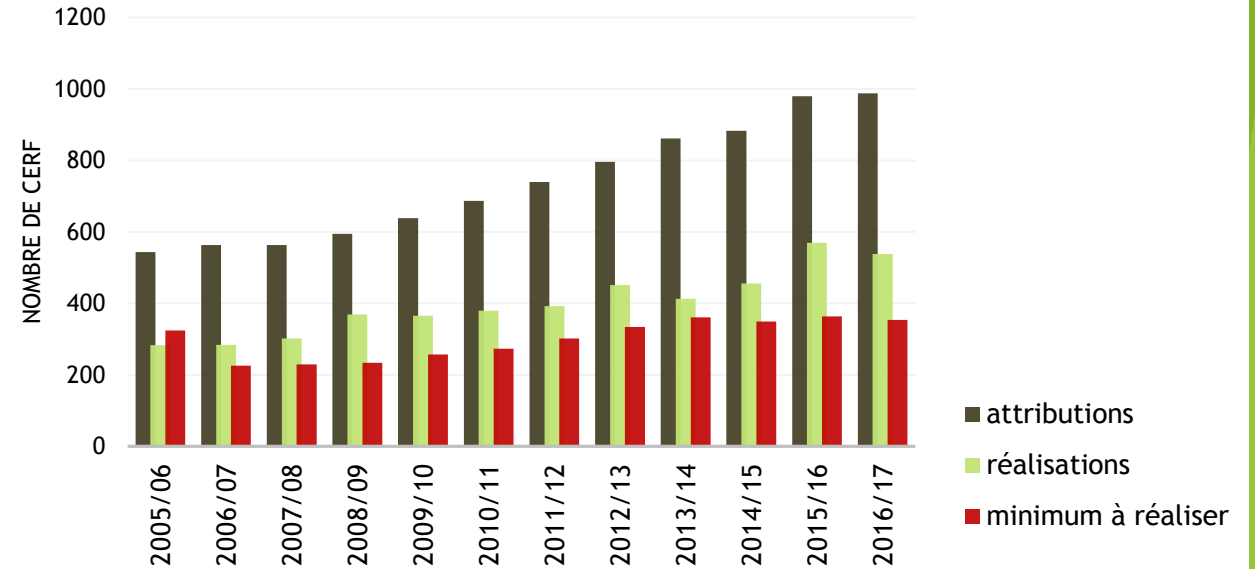
- Des progrès sans effet sur l'état de conservation en raison du poids de l'impact du gibier



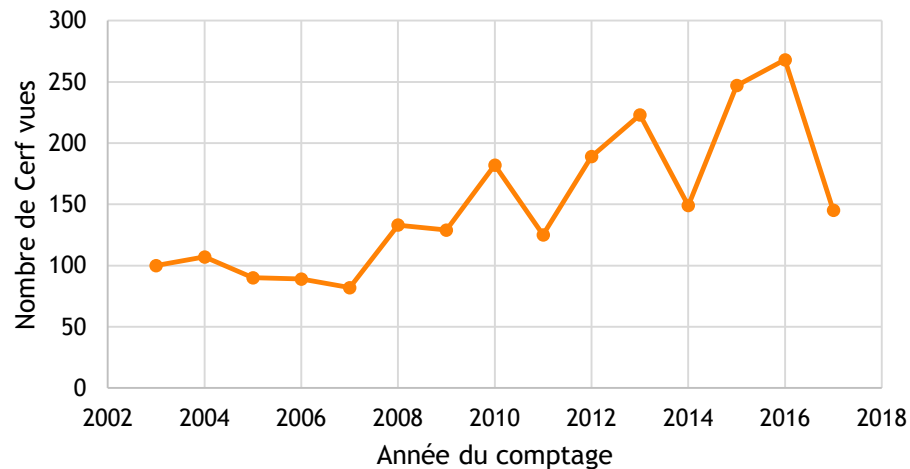
Quelques éléments sur l'évolution des plans de chasse dans la ZSC....

- ▶ Augmentation des plans de chasse et des prélèvements depuis 2005
- ▶ Mais augmentation des populations de Cerf
- ▶ Prélèvements (JC + B) légèrement supérieurs aux minimas sur ZSC (mais problème sur GIC 6)

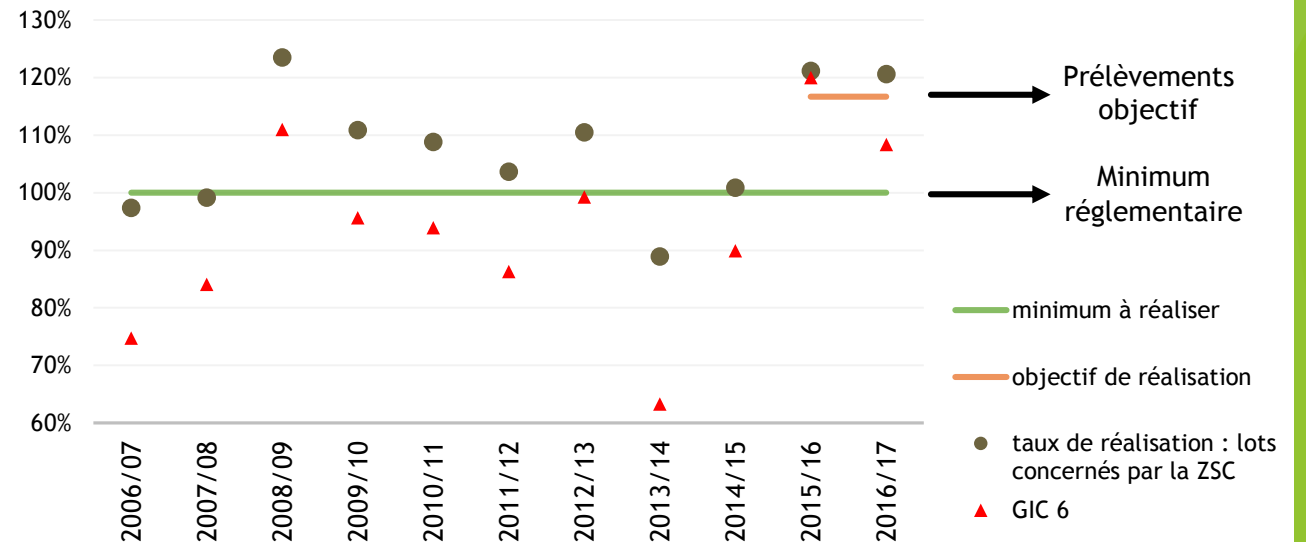
Lots de chasse concernés par la ZSC: plan de chasse Cerf



Évolution de l'indice phare sur le GIC 6 (période 2003-2017)



Taux de réalisation (faon et biches) par rapport au minimum réglementaire.



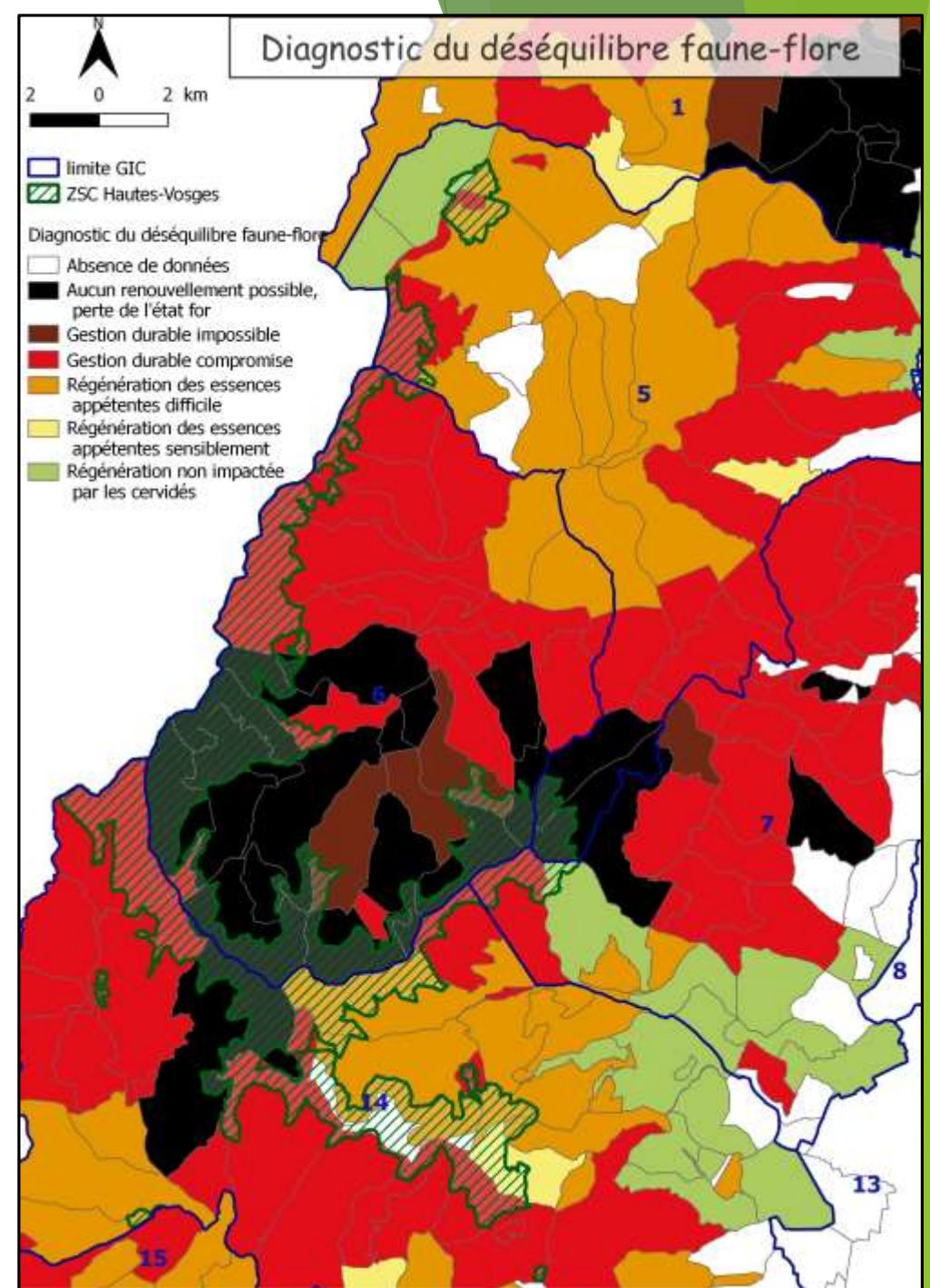
Saison de chasse	Nombre de Cerfs aux 100 ha (GIC n°6 + 14)	
	prélevés	estimation grossière de la population
2012/13	1,25	5,0
2013/14	1,18	4,7
2014/15	1,24	5,0
2015/16	1,55	6,2
2016/17	1,48	5,9

+ Chamois et chevreuils

25%

Si prélèvement de l'accroissement
(estimé à 25 %)

Source : ONF, CRPF, COFOR, Forêt privée française; *Le Livre Blanc pour un équilibre Faune Flore en Alsace*, Septembre 2015



Sur le périmètre de la ZSC Hautes-Vosges:

- ▶ Déséquilibre faune-flore très marqué
- ▶ A priori, plus d'ongulés sauvages sur ce secteur que la moyenne des GIC 6 et 14

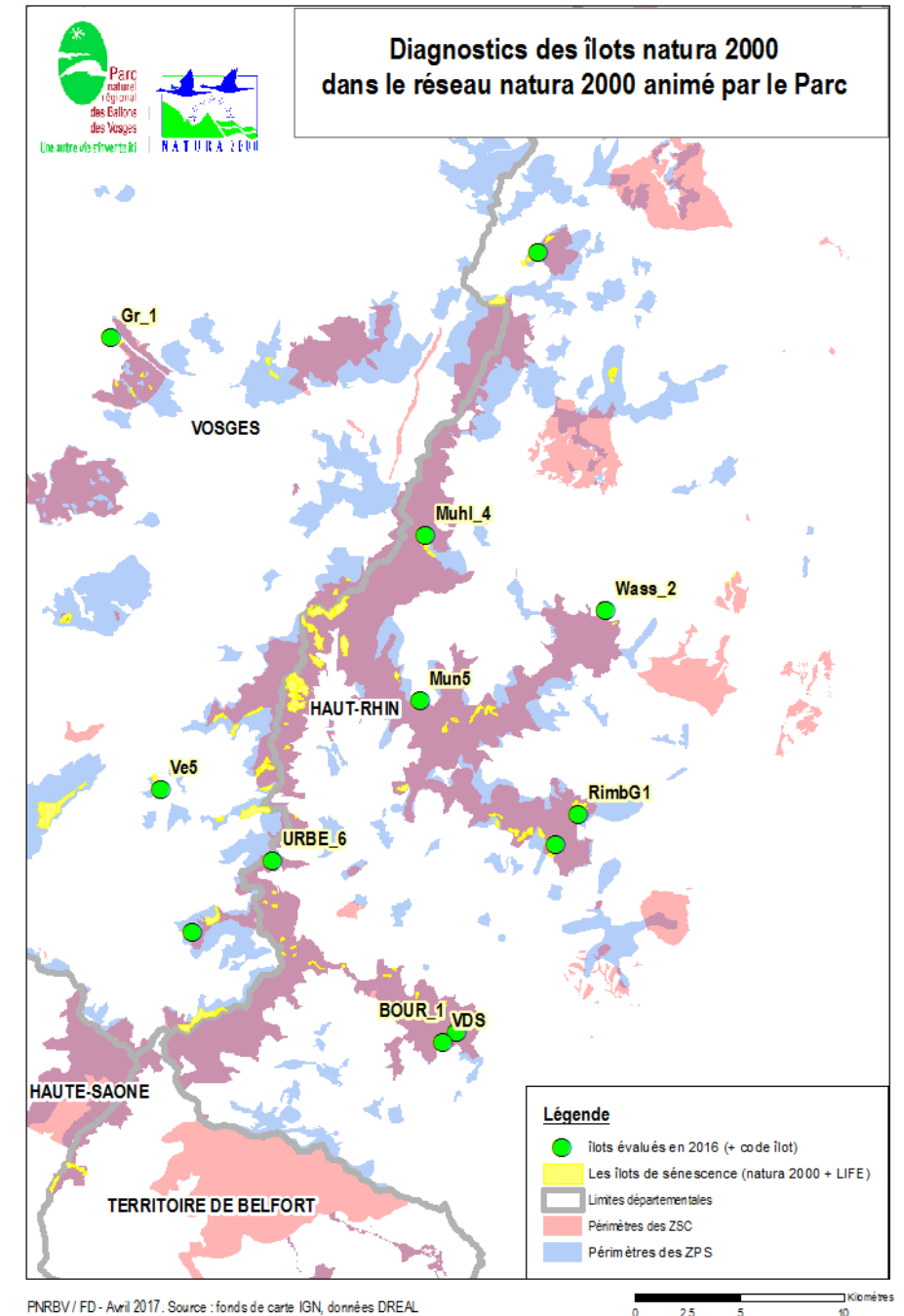
Conclusion

- ▶ Les hêtraies sapinières des ZSC des Hautes Vosges étaient en 2000, et demeurent en 2015, dans un **état de conservation « altéré »**
 - ⇒ *On ne répond pas aux objectifs de conservation de la directive habitats*
- ▶ POURTANT : des efforts dans la gestion sylvicole
 - ⇒ *Les gestionnaires forestiers et les propriétaires « jouent le jeu »*
- ▶ MAIS : l'impact du gibier en 2016 ne permet pas aux forêts des sites natura 2000 d'atteindre le bon état de conservation attendu par la directive européenne et ici et là, des forêts en déficit de Gros Bois et de bois morts

Des données disponibles secteur par secteur et site par site pour améliorer le diagnostic et actionner les leviers qui conviennent

Expertises complémentaires : états zéros sur un réseau d'îlots de sénescence

Type de microhabitat	Ilot des parcelles 66 et 67 de Bussang	Minimum des îlots	Moyenne des îlots	Maximum des îlots	
Arbre mort avec houppier complet	1,0	0	0,3	1,0	↑
10 à 25 % de branches mortes	0,0	0	2,4	21,9	↓
25 à 50 % de branches mortes	0,0	0	0,7	8,2	↓
Plus de 50 % de branches mortes	0,0	0	0,3	1,9	↓
Tête cassée	3,0	0	2,4	14,3	↗
Fourche cassée	0,0	0	0,9	5,5	↓
Au moins 5 rejets de tronc ou de souche	0,0	0	0,8	4,8	↓
1 ou 2 polypores	2,0	0	4,8	12,8	↘
Plus de 3 polypores	3,9	0	4,5	18,8	↘
Cascade de polypore	1,0	0	1,1	7,5	↘
Trou de pic	0,0	0	3,2	7,6	↓
Cavité naturelle	0,0	0	6,8	37,6	↓
Cavités de pics en chaîne	0,0	0	0,2	1,2	↓
Grande cavité de pied	0,0	0	2,7	16,9	↓
Grande cavité de pied avec terreau	3,9	0	3,2	17,8	↗
Fente due à la foudre	0,0	0	0,1	1,2	↓
Autre fente	2,0	0	5,3	20,7	↘
Ecorce déhiscente	0,0	0	0,8	6,0	↓
Ecorce déhiscente avec pourriture	0,0	0	0	0	↓
Absence d'écorce	5,9	3,8	16,4	40,4	↘
Eclatement noir de l'écorce	2,0	0	3,1	10,5	↘
Blessure récente	0,0	0	0,5	2,2	↓
Chancre	5,9	0	3,5	10,3	↗
Balai de sorcière ou brogne	1,0	0	0,3	1,0	↗
Coulée de résine fraîche	1,0	0	3,5	23,5	↘
Faible coulée de résine	0,0	0	0,1	0,9	↓
50 % de la surface recouverte par des bryophytes	27,6	4,8	29,5	118,1	↘
50 % de la surface recouverte par du lierre	0,0	0	0,7	8,7	↓
Présence de Lobaria pulmonaria	0,0	0	3,3	22,5	↓
Fourmillières	0,0	0	0,1	1,2	↓
Présence de chiroptères avérée	0,0	0	0	0	↓



L'Etat de sénescence Natura 2000 des parcelles 66 et 67 de la forêt communale de Bussang

Un état de sénescence des parcelles 66 et 67, c'est-à-dire un état de déclin de la forêt, est observé sur ces parcelles. Ce déclin est dû à une succession de perturbations naturelles et humaines, telles que les incendies, les tempêtes, les maladies et les parasites, ainsi qu'à une gestion forestière inadéquate.

Les caractéristiques principales de cet état de sénescence sont :

- La présence de troncs morts ou de troncs morts à blanc.
- La présence de branches mortes ou de branches mortes à blanc.
- La présence de fûts déformés ou de fûts déformés à blanc.
- La présence de fûts déformés ou de fûts déformés à blanc.

Sur la photo, on observe un état de sénescence de la forêt. On voit des troncs morts ou de troncs morts à blanc, des branches mortes ou de branches mortes à blanc, des fûts déformés ou de fûts déformés à blanc, et des fûts déformés ou de fûts déformés à blanc.

En bref : L'état de sénescence de la forêt est un état de déclin de la forêt, dû à une succession de perturbations naturelles et humaines, telles que les incendies, les tempêtes, les maladies et les parasites, ainsi qu'à une gestion forestière inadéquate.

Les facteurs majeurs identifiés : Les facteurs majeurs identifiés sont les incendies, les tempêtes, les maladies et les parasites, ainsi qu'à une gestion forestière inadéquate.

Les mesures préconisées : Les mesures préconisées sont la gestion forestière durable, la prévention des incendies, la prévention des tempêtes, la prévention des maladies et des parasites, ainsi qu'à une gestion forestière inadéquate.

Etat de sénescence de la forêt : L'état de sénescence de la forêt est un état de déclin de la forêt, dû à une succession de perturbations naturelles et humaines, telles que les incendies, les tempêtes, les maladies et les parasites, ainsi qu'à une gestion forestière inadéquate.

Les mesures préconisées : Les mesures préconisées sont la gestion forestière durable, la prévention des incendies, la prévention des tempêtes, la prévention des maladies et des parasites, ainsi qu'à une gestion forestière inadéquate.



Buxbaumie verte



Polypore marginé



Clavaire



Prion tanneur



Lichen pulmonaire



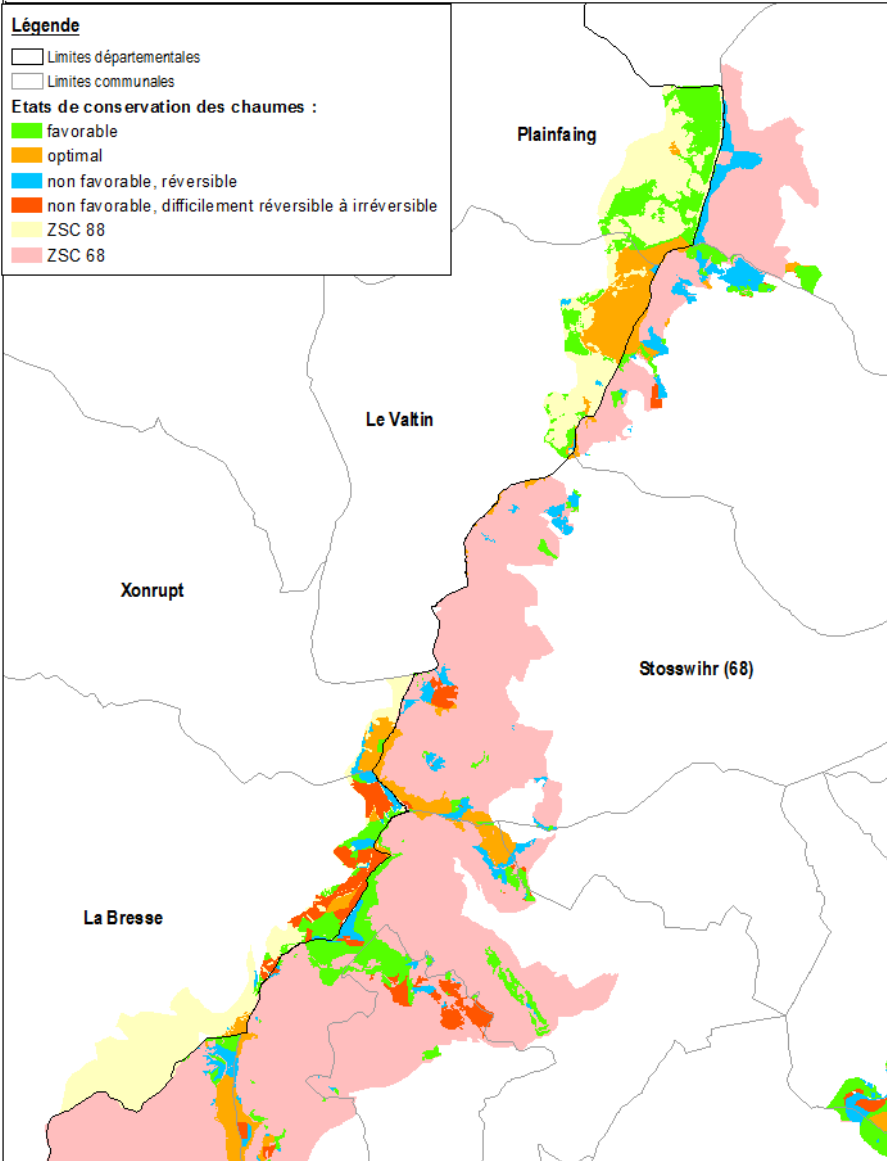
Xylaire



Etats de conservation des chaumes et prairies d'altitude des ZSC des Hautes Vosges : état des lieux en 2017

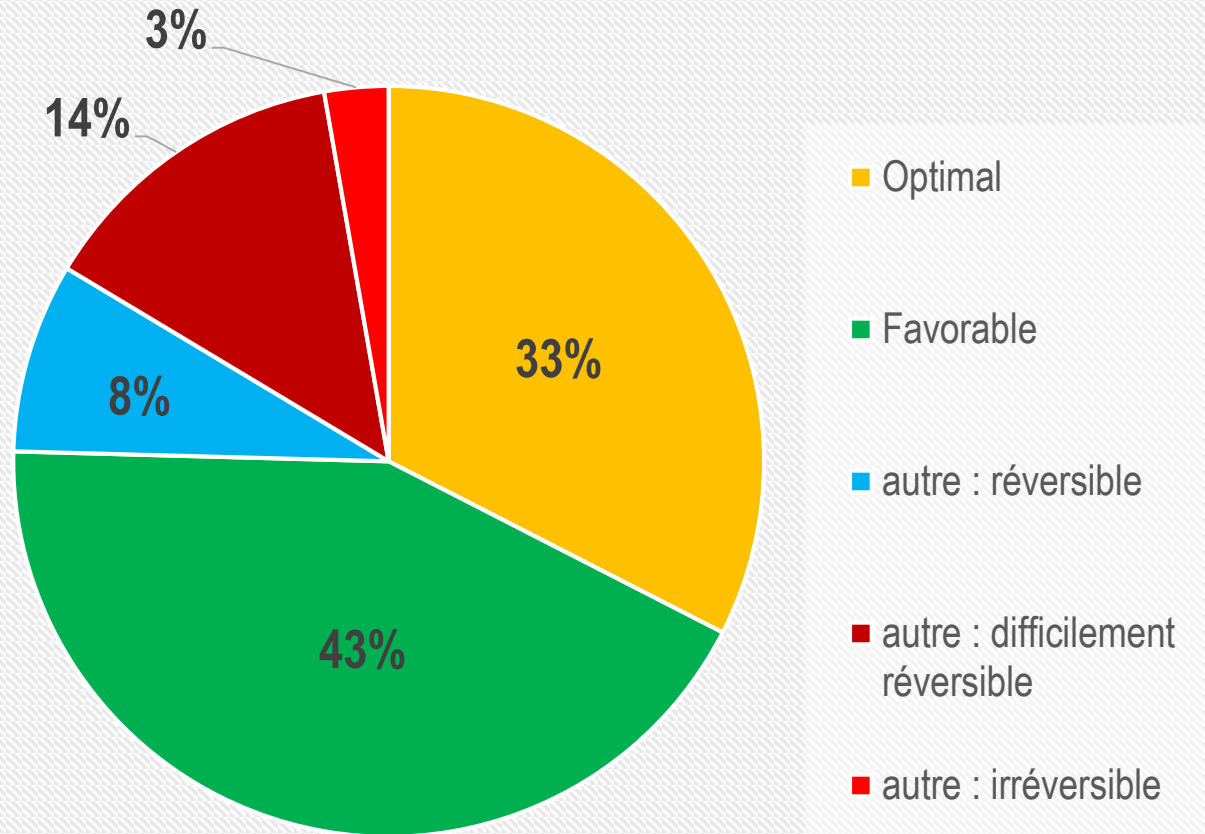
Légende

- Limites départementales
- Limites communales
- Etats de conservation des chaumes :**
- favorable
- optimal
- non favorable, réversible
- non favorable, difficilement réversible à irréversible
- ZSC 88
- ZSC 68



Les hautes chaumes et prairies d'altitude

Etats de conservation des hautes chaumes des ZSC des Hautes Vosges lorraines %

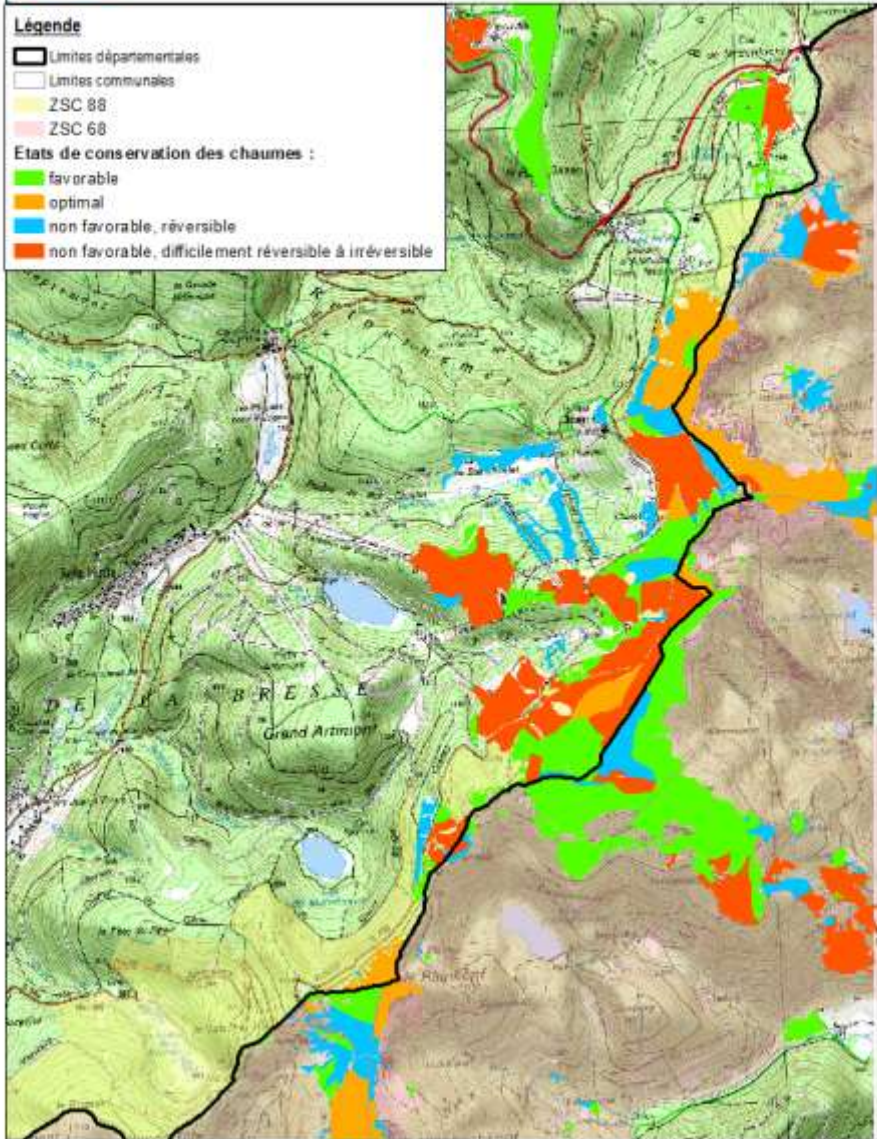






Etats de conservation des chaumes et prairies d'altitude des ZSC des Hautes Vosges : état des lieux en 2017

- Légende**
- ▬ Limites départementales
 - ▬ Limites communales
 - ZSC 88
 - ZSC 68
- Etats de conservation des chaumes :**
- favorable
 - optimal
 - non favorable, réversible
 - non favorable, difficilement réversible à irréversible

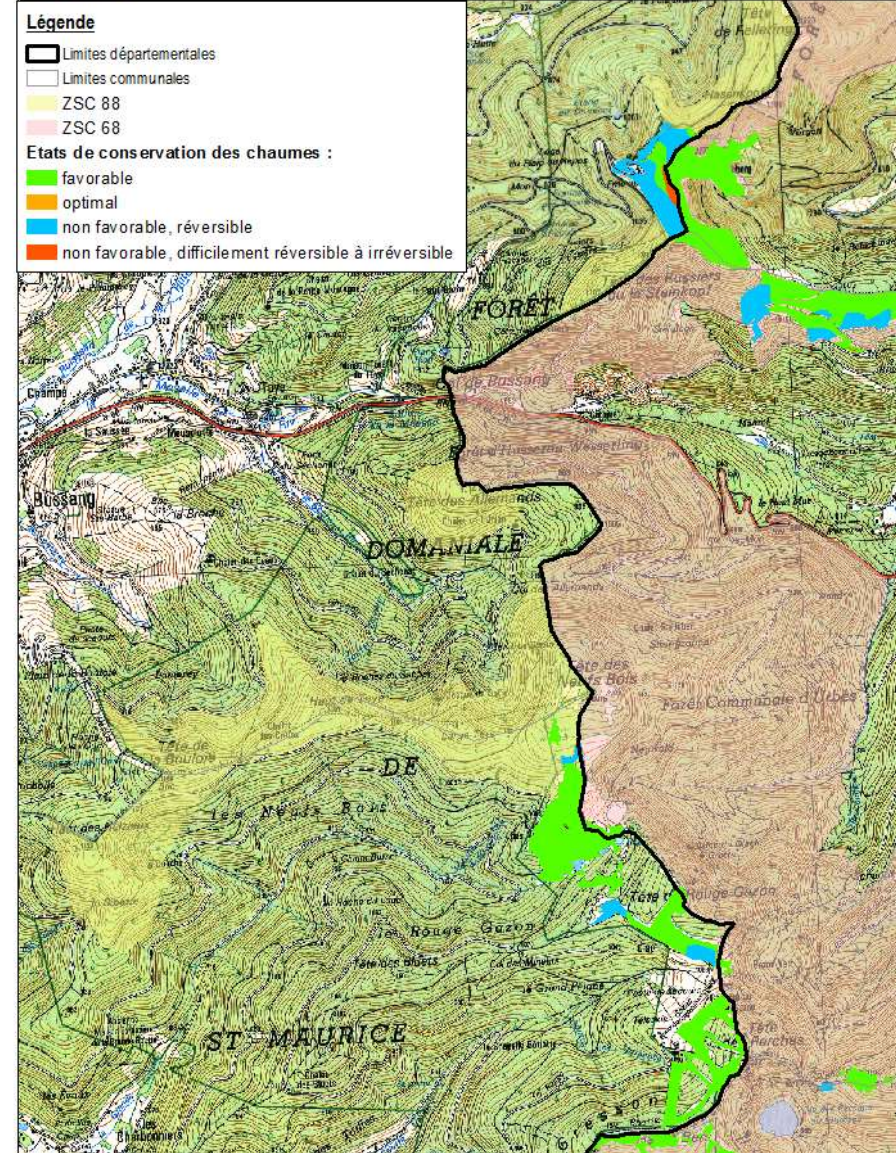


PNRBV / FD - Novembre 2017, Fonds scan 25000ème / IGN. 0 0,325 0,65 1,3 Kilomètres



Etats de conservation des chaumes et prairies d'altitude des ZSC des Hautes Vosges : état des lieux en 2017

- Légende**
- ▬ Limites départementales
 - ▬ Limites communales
 - ZSC 88
 - ZSC 68
- Etats de conservation des chaumes :**
- favorable
 - optimal
 - non favorable, réversible
 - non favorable, difficilement réversible à irréversible



PNRBV / FD - Novembre 2017, Fonds scan 25000ème / IGN. 0 0,325 0,65 1,3 Kilomètres

Evolution des états de conservation

- **184 relevés de végétation** réalisés en 2015 sur le réseau de placettes permanentes mis en place par le Parc dans le cadre de *l'observatoire des milieux ouverts*

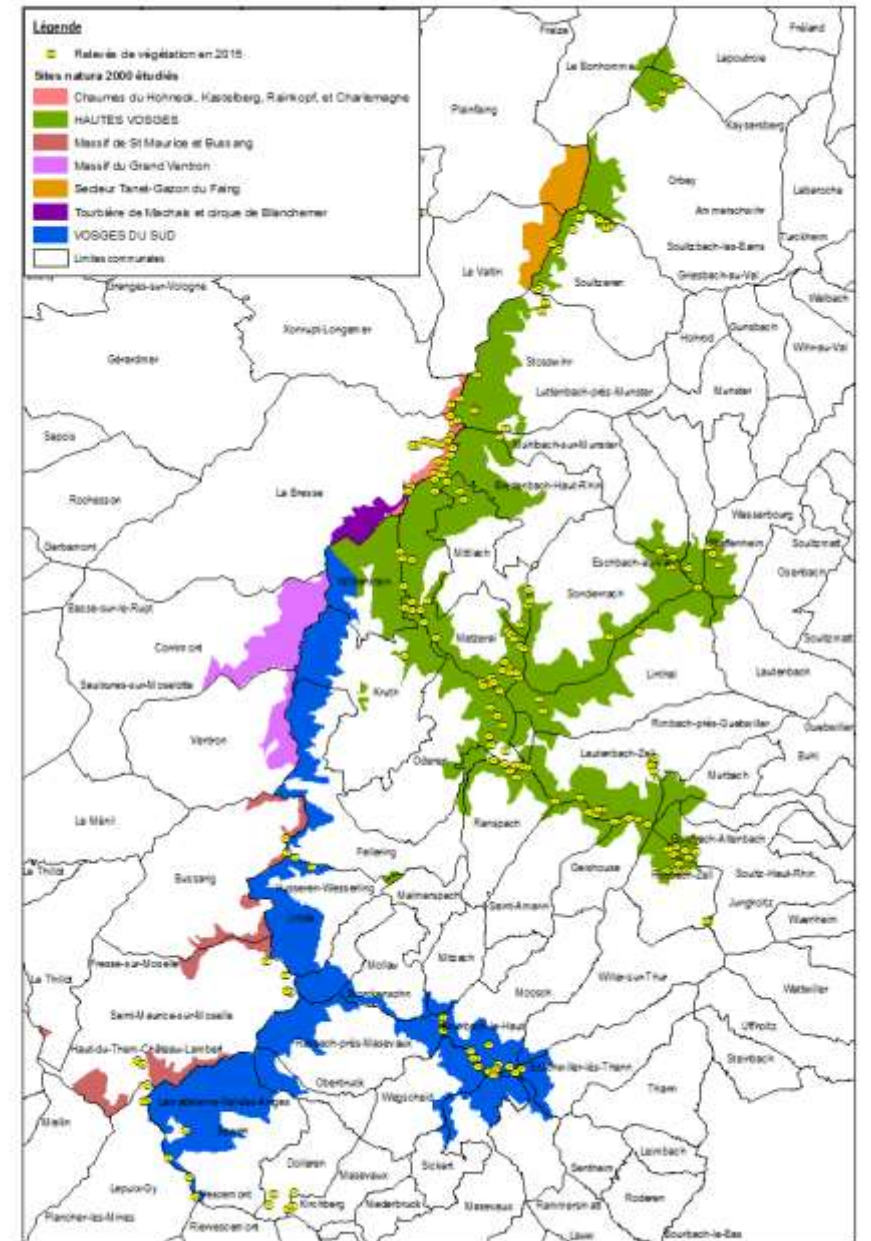
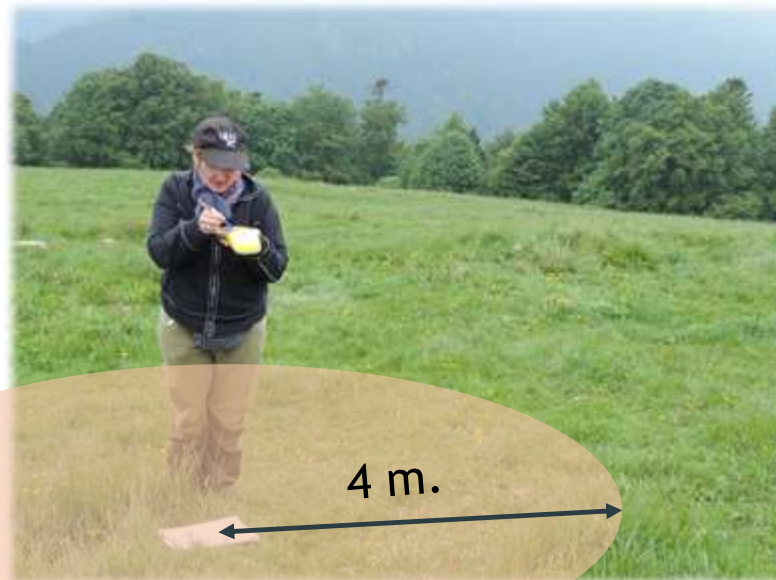


Elaboré avec le soutien des DPCAL, Alsace et Lorraine

Contribution à l'évaluation de l'état de conservation des hautes-chaumes et de l'impact des MAE : Réalisation de 184 relevés phytosociologiques dans le cadre de l'Observatoire des espaces ouverts de la montagne vosgienne



Janvier 2017



Etats de conservation des hautes chaumes sur le réseau observatoire des espaces ouverts du Parc en 2015 : évolution des états de conservation depuis 2007 - 2008.

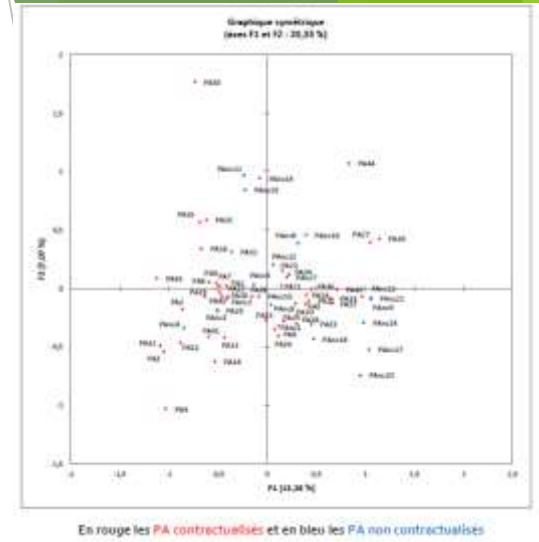
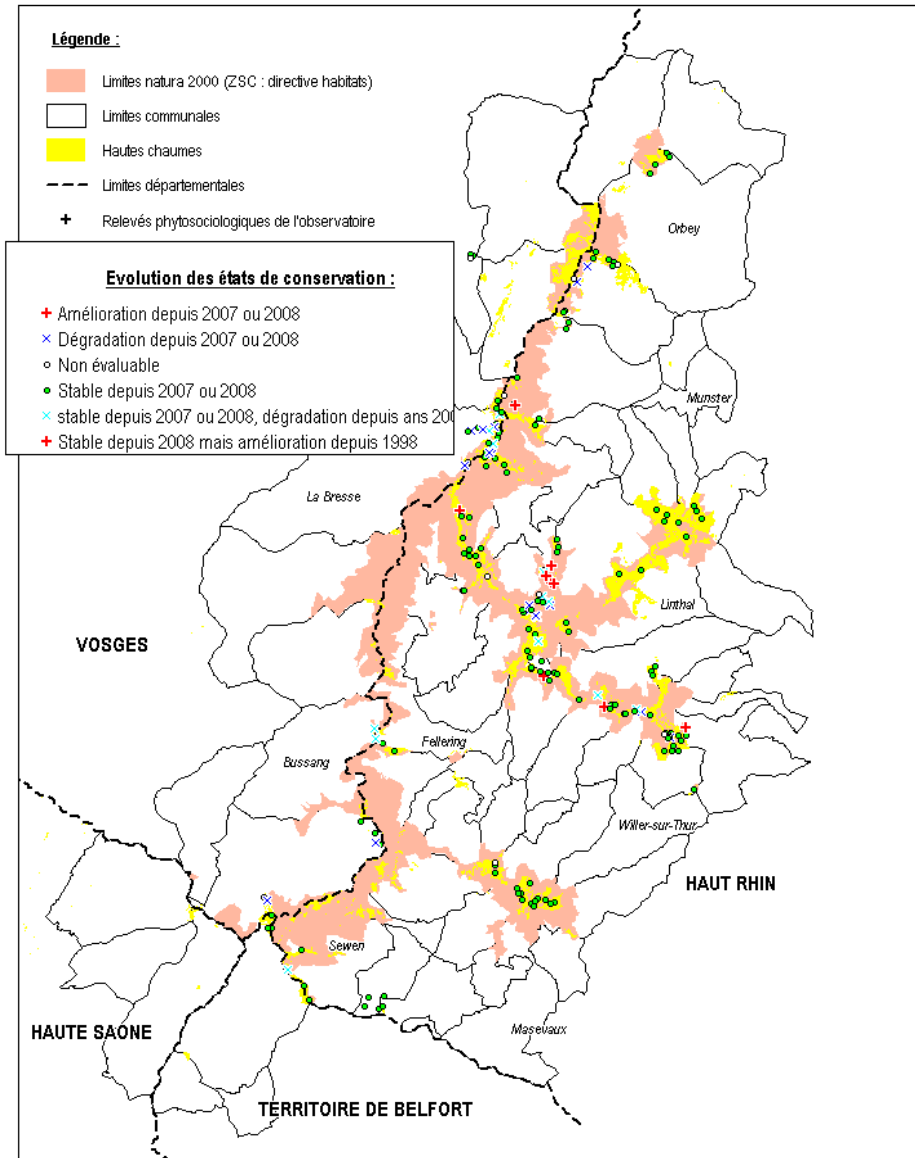
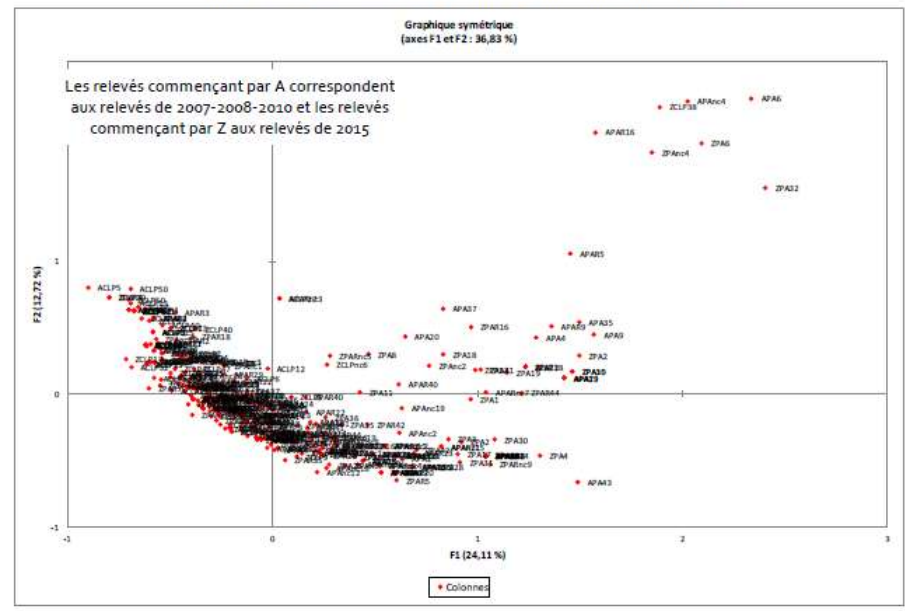


Figure 9 : AFC réalisée sur la base des 2 échantillons historiques



- ▶ Les états de conservation des hautes chaumes et des prairies d'altitude des sites des Hautes Vosges **sont globalement stables depuis les années 2000**

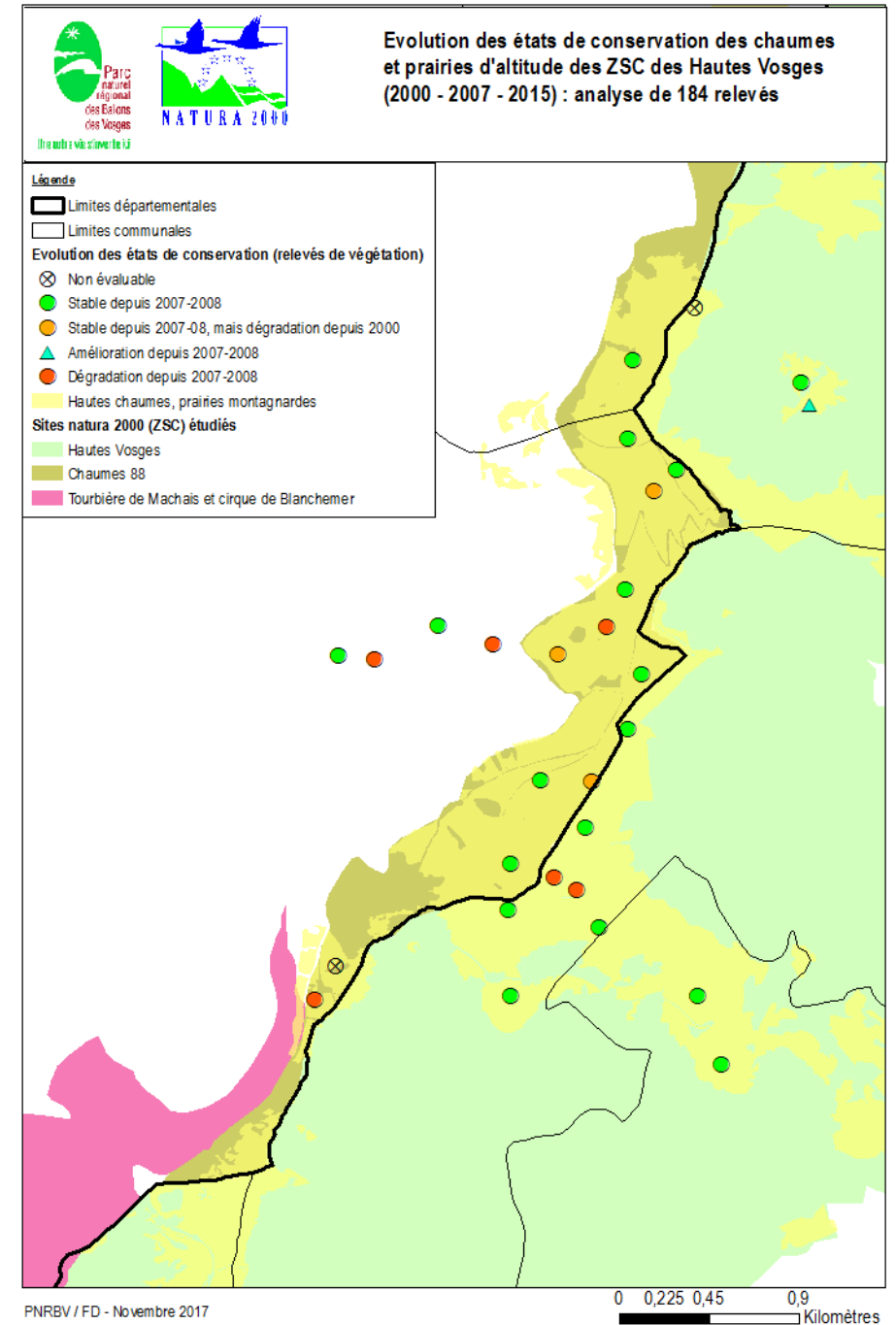
- ▶ **Effets bénéfiques des mae :**
 - Stabilisation des pratiques
 - Les îlots engagés tendent à être mieux conservés que ceux qui ne le sont (ou ne l'étaient) pas
 - Restauration / amélioration à la marge de chaumes en cours d'intensification
 - Dégradation de chaumes non engagés

Action renforcée par :

- Démarches réglementaires : réseau des Réserves naturelles
- Démarches contractuelles : conventions, ENS (chaume du Rainkopf)

Mais....

- ▶ **Plusieurs chaumes non engagées dans des MAE côté vosgien**
 - ⇒ **Ballon d'Alsace,**
 - ⇒ **Drumont,**
 - ⇒ **Firsmis**
- ▶ **Quelques parcelles engagées dans des MAE, mais qui se dégradent**



Mais....

- *Impacts liés aux travaux, localement aux sentiers de randonnées*

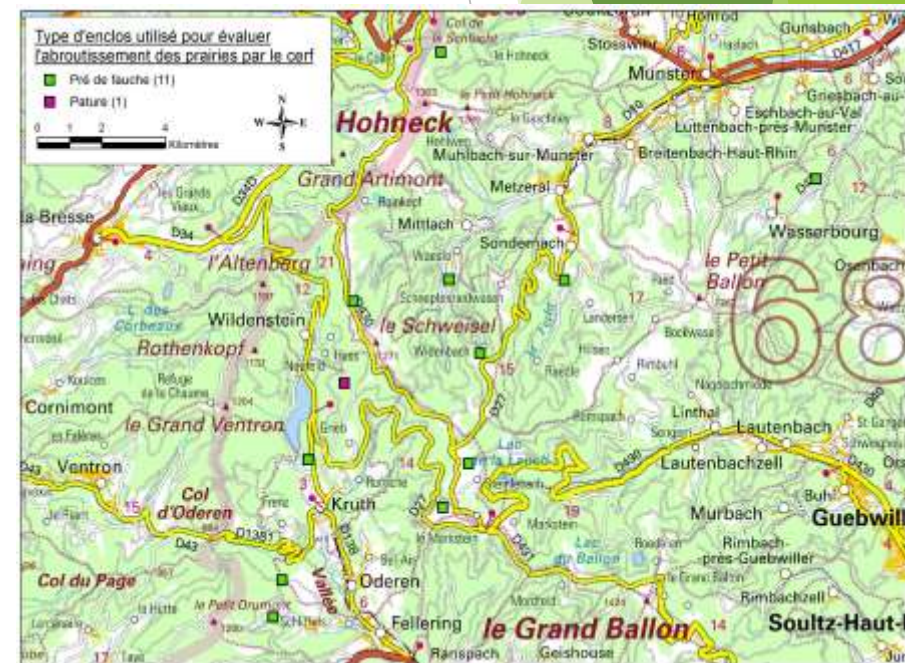
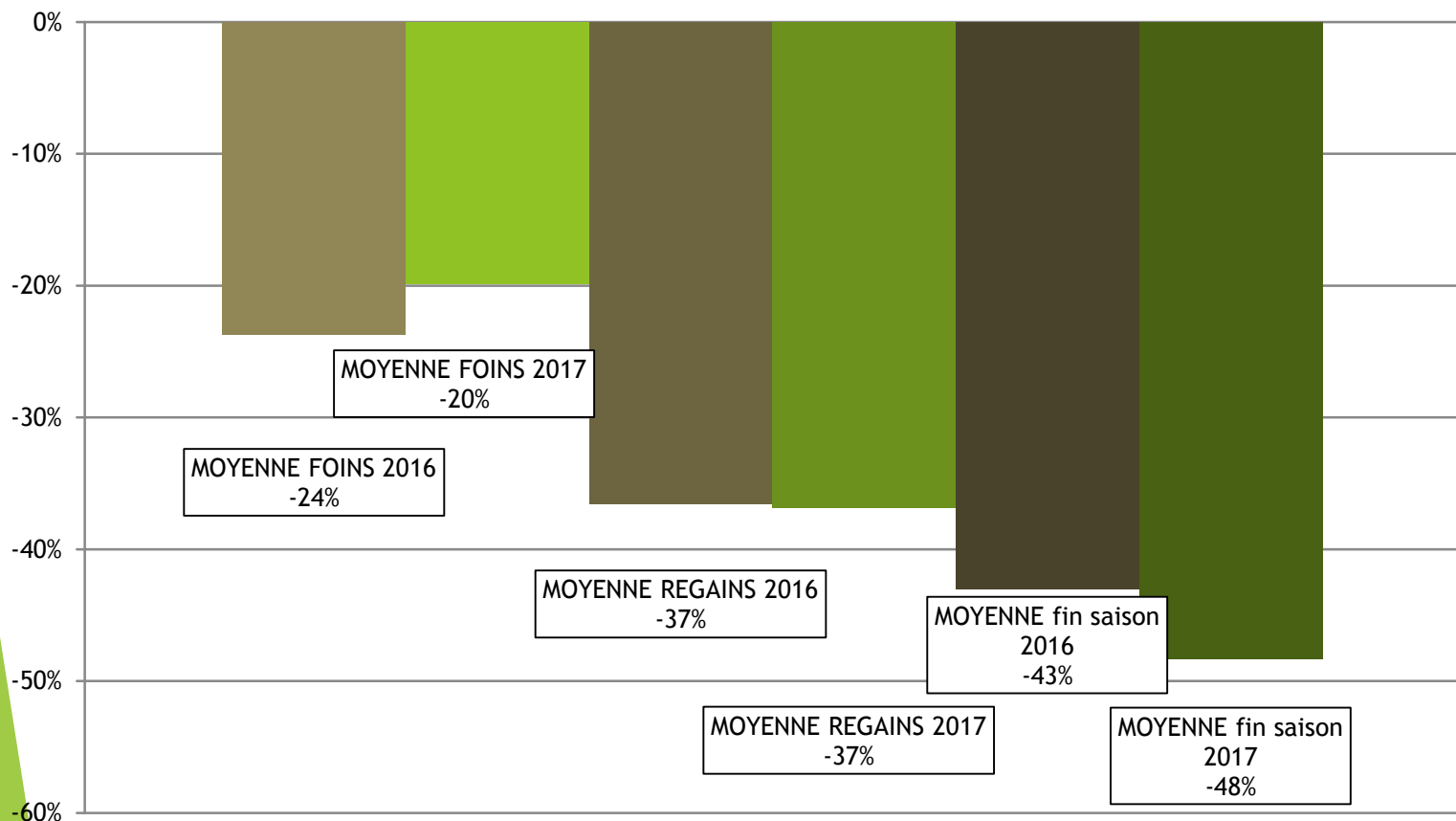


Et puis....

- ▶ ***Analyse bibliographique attire notre attention sur :***
 - Les effets négatifs des dépôts atmosphériques (riches en N, en polluants, acidifient encore plus les chaumes)
 - L'irréversibilité de la dégradation des landes acides intensifiées (zones naturelles qui sont ainsi définitivement perdues)
- ▶ ***Impacts du gibier sur les prairies***
 - Modification de la composition prairiale (vue sur plusieurs relevés)
 - L'impact quantitatif du prélèvement de fourrage par Cerfs / chamois a été mesuré en 2016 : 30 % !
 - Impact sanitaire sur le bétail !?



Evolution des pertes de fourrages liées aux Cervidés dans les prairies d'altitude des sites natura 2000 des Hautes Vosges au cours des saisons 2016 & 2017 :
résultats des évaluation sur un réseau de 12 parcelles
 (PNRBV 2017)



Les différences moyennes entre enclos et prairies sont sur ce réseau de parcelles en 2016 :

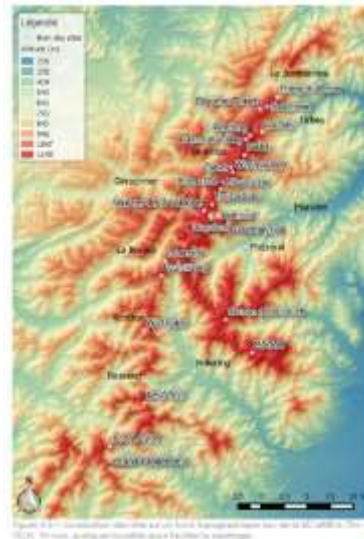
Estimation des % de pertes de fourrages en fonction des périodes de l'année	Nombre de parcelles échantillonnées	Moyenne des pertes de fourrages	Ecart type
Foins (début été)	11	24%	17%
Regains (été)	11	37%	29%
Pâturage regains (automne)	4	44 %	38%
MOYENNE	26	32% (28% en 2017)	26%



Différences...visibles par exemple ici au Treh en 2016 !

Les tourbières

- ▶ 30 sites tourbeux expertisés par Pierre Goubet sur les ZSC des Hautes Vosges, et côté 88 :
- Tourbière chaume Charlemagne
- Tourbières de Ronde Tête à St Maurice
- Les tourbières des réserves naturelles du TGF, massif Grand Ventron, Machais



- Mise au point d'une **méthode d'évaluation** des états de conservation (n'existait pas...)

- **Amélioration de la connaissance** des tourbières du massif des Vosges

- Résultats **sites par site** avec des propositions d'actions

Clé d'évaluation de l'Habitat 7110* (HM: haut-marais, unité fonctionnelle)

1a-Habitat uniquement observé dans des fosses de tourbage et au bord (hors grands fonds d'exploitation latéraux)	
2a-Fosse éloignée du comblement (eau libre partiellement comblée, sol tremblant)	
► 7110* de restauration à stabilité possible.....	Etat altéré
2-Fosse proche du comblement ou comblée	
3a-Habitat débordant de la fosse	
► 7110* de restauration à stabilité probable.....	Etat favorable
3b-Habitat ne débordant pas de la fosse, mais couvrant une bonne partie de celle-ci	
► 7110* de restauration à stabilité possible.....	Etat altéré
3c-Habitats autres que 7110*, 7120 et 7140 couvrant plus de 20% de la fosse	
► 7110* de restauration à stabilité faible.....	Etat dégradé
1b-Habitat hors fosse de tourbage	
4a-Données pédologiques disponibles	
5a-KTH présent	
6a-Tourbe sous KTH à sphaignes rouges ou marron	
7a-Complexe apparemment topographiquement intègre ou peu perturbé	
8a-Habitat couvrant plus de 80% des secteurs à tourbe de haut-marais	
► HM perturbé en surface en voie de régénération à stabilité probable...	Etat favorable
8b-Habitat couvrant moins de 80% des secteurs de tourbe de haut-marais	
► HM perturbé en surface en voie de régénération possible.....	Etat altéré
7b-Complexe ayant été drainé ou exploité, même aux marges	
9a-Habitat couvrant plus de 80% des secteurs à tourbe de haut-marais	
► HM fortement perturbé en voie de régénération à stabilité probable....	Etat favorable
9b-Habitat couvrant moins de 80% des secteurs de tourbe de haut-marais	
► HM fortement perturbé en voie de régénération à stabilité possible.....	Etat dégradé
6b-Tourbe sous KTH différente (tourbière haute d'origine anthropique récente)	
10a-Habitat couvrant plus de 80% du secteur potentiel	
► 7110* d'origine anthropique récente à stabilité probable.....	Etat favorable

Sondage 49: RT

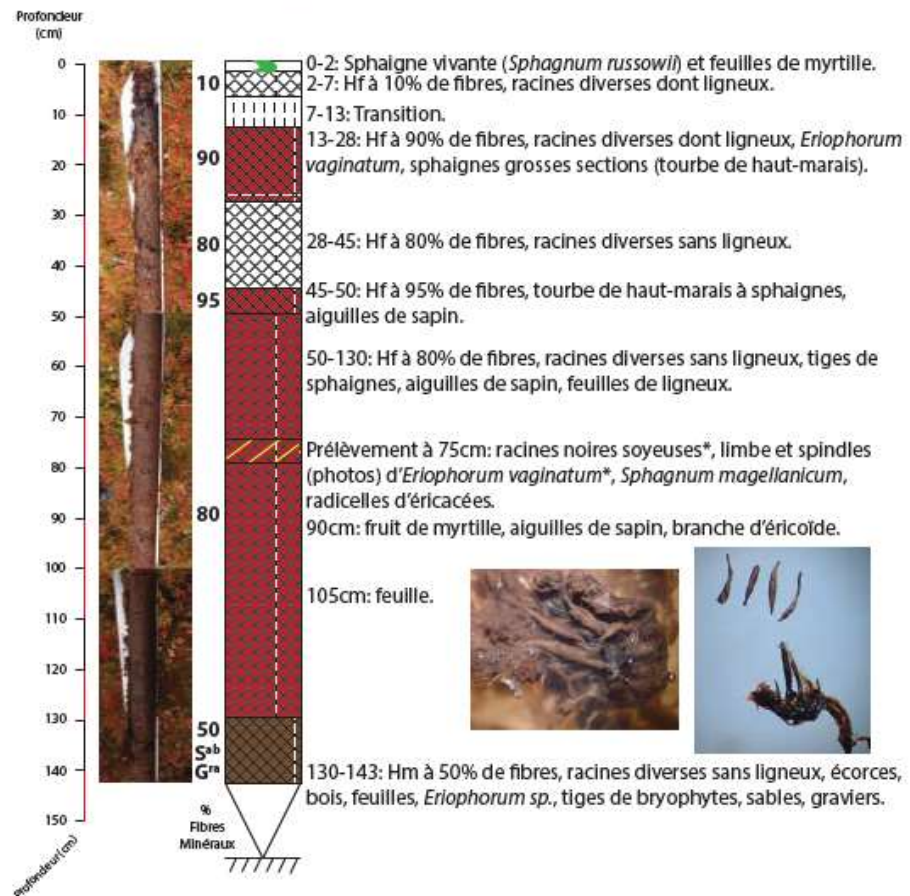


Figure 5-26-4: schéma de restitution du sondage réalisé sur le complexe de Ronde-Tête. Localisation du sondage en figure 5-26-3.

cessaires pour préciser les épaisseurs de tourbe et l'origine du complexe. Cependant, il est acquis qu'à l'endroit du sondage, la tourbe a été construite majoritairement par une communauté de haut-marais. La base du sondage est constituée d'une tourbe de bas-marais

mal caractérisée. La partie supérieure du profil ne montre pas de KTH épais, mais un horizon d'altération carbonneux et peu dense.

La composition et la structure floristique a été décrite sur la base d'un profil

Groupe ACH-VARCLUS		4	4	4	4	4	4	4	13	4	4	8	12	12	13	13	7	7	13	13	13	
		RT1_1	RT1_2	RT1_3	RT1_4	RT1_5	RT1_6	RT1_7	RT1_8	RT1_9	RT1_10	RT1_11	RT1_12	RT1_13	RT1_14	RT1_15	RT1_16	RT1_17	RT1_18	RT1_19	RT1_20	
RT1		1	2	3	4	5	6	7	8	9	10	11	12	13	14	15	16	17	18	19	20	
<i>Vaccinium uliginosum</i>	11	x	x	x	x	x	x	x	x	x	x	x										
<i>Vaccinium myrtillus</i>	20				x	x	x	x	x	x	x	x	x	x	x	x	x	x	x	x	x	x
<i>Sphagnum russowii</i>	12						x	x	x	x	x				x	x	x	x	x	x	x	
<i>Hypnum jutlandicum</i>	7	x	x	x	x	x	x															
<i>Pleurozium schreberi</i>	16	x	x	x	x	x	x	x	x					x	x	x	x	x	x	x	x	
<i>Hylocomium splendens</i>	1								x													
<i>Calluna vulgaris</i>	8								x	x	x				x		x	x	x	x		
<i>Sphagnum fallax</i>	5											x	x	x	x						x	
<i>Eriophorum vaginatum</i>	3													x								
<i>Sphagnum magellanicum</i>	1											x										
<i>Aulacomnium palustre</i>	2												x								x	
<i>Polytrichum strictum</i>	2													x								
<i>Polytrichum commune/formosum</i>	4												x	x	x						x	
<i>Molinia caerulea</i>	6								x			x	x	x			x	x				
<i>Galium saxatile</i>	1									x												
<i>Dicranum scoparium</i>	1				x																	
<i>Plagiothecium undulatum</i>	1													x								
<i>Rhytidadelphus loreus</i>	2																x				x	
<i>Calyptogeia sphagnicola</i>	0																					
<i>Athyrium filix-femina</i>	1												x									
<i>Calyptogeia sp.</i>	1				x																	

Tableau 5-26-1: profil de structure et de suivi à l'échelle du taxon réalisé sur le complexe de Ronde-Tête. La localisation du profil est présentée en figure 5-26-3.

de structure et de suivi et d'une cartographie d'unités fonctionnelles. Le profil (tableau 5-26-1) montre l'existence de deux grandes unités: de 1 à 10m, il s'agit d'une vacciniaie à *Sphagnum russowii*; de 11 à 20m, la communauté est rendu complexe par le mélange de deux cortèges, celui de la vacciniaie précédente et celui d'une tourbière haute.

La cartographie du complexe (figure 5-26-5) montre une organisation basée sur un noyau occupé par une vacciniaie à *Vaccinium uliginosum* dont certaines marges sont caractérisées par une occupation prononcée de *Vaccinium myrtillus*. Autour de ce noyau se tient un

anneau occupé alternativement par une cariçaie à *Carex rostrata* et une moliniaie paucispécifique. A cette logique s'ajoute quelques secteurs de canchais à *Deschampsia cespitosa*.

5.26.B - Analyse fonctionnelle

Le complexe de Ronde-Tête tient son origine dans l'existence d'une dépression du socle dans un petit plateau du socle granitique. L'origine de la tourbière reste à préciser de manière fiable, mais les données collectées jusqu'alors convergent vers une tourbière haute émergeant d'un bas-marais de fond de cuvette non fortement humide. L'édi-

Les espèces d'intérêt communautaire

Lamproie de Planer

Chabot

Murin à oreilles échancrées

Murin de Bechstein

Grand Murin

Lynx

Cuivré de la Bistorte

Bruchie des Vosges

Buxbaumia viridis



Bruchie des Vosges



Buxbaumie

Ordre du jour

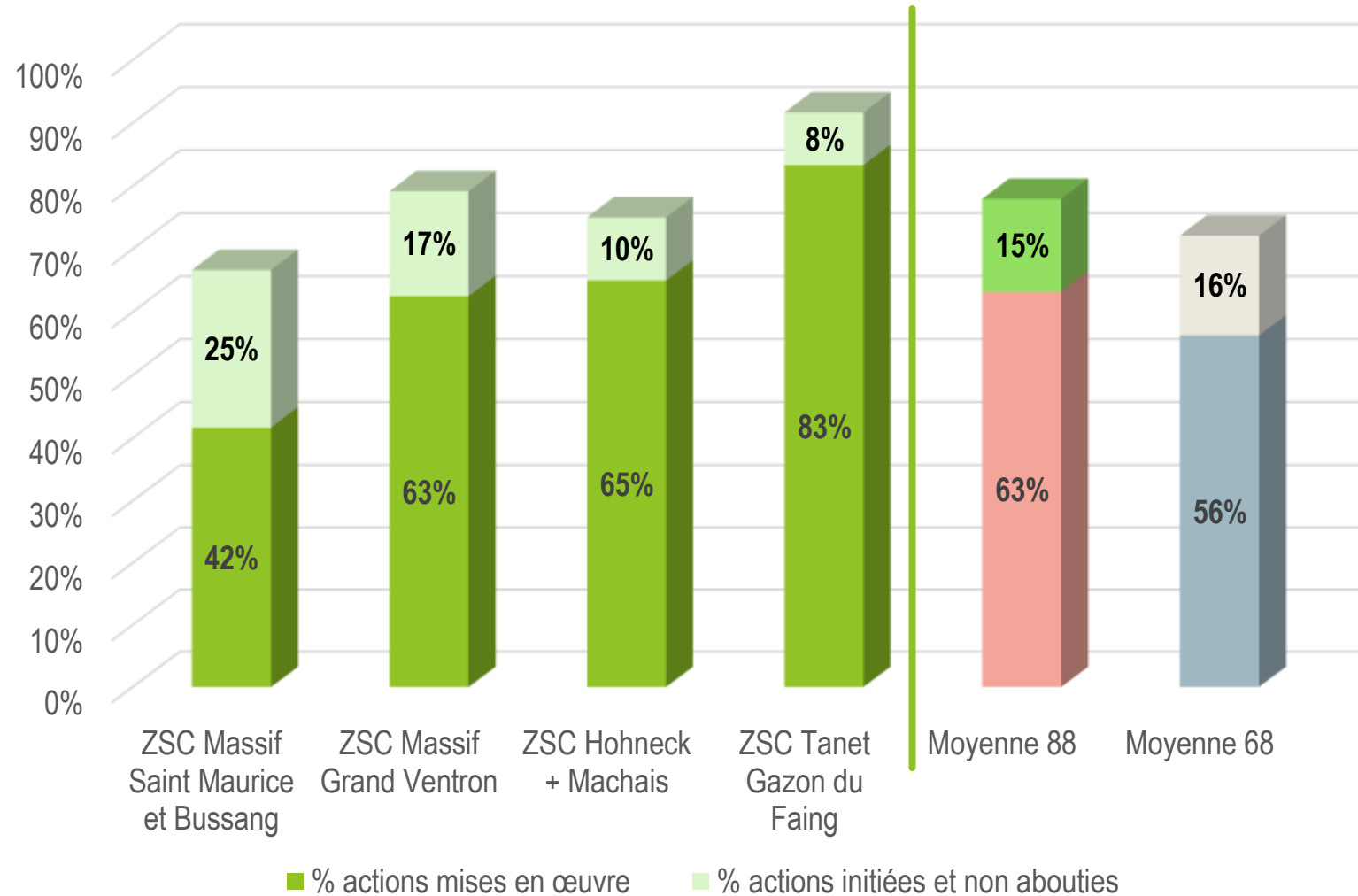
- ▶ 1- Rappel du contexte
- ▶ 2- Evaluation des états de conservation des habitats : résultats des expertises sur les forêts, les hautes chaumes et les tourbières

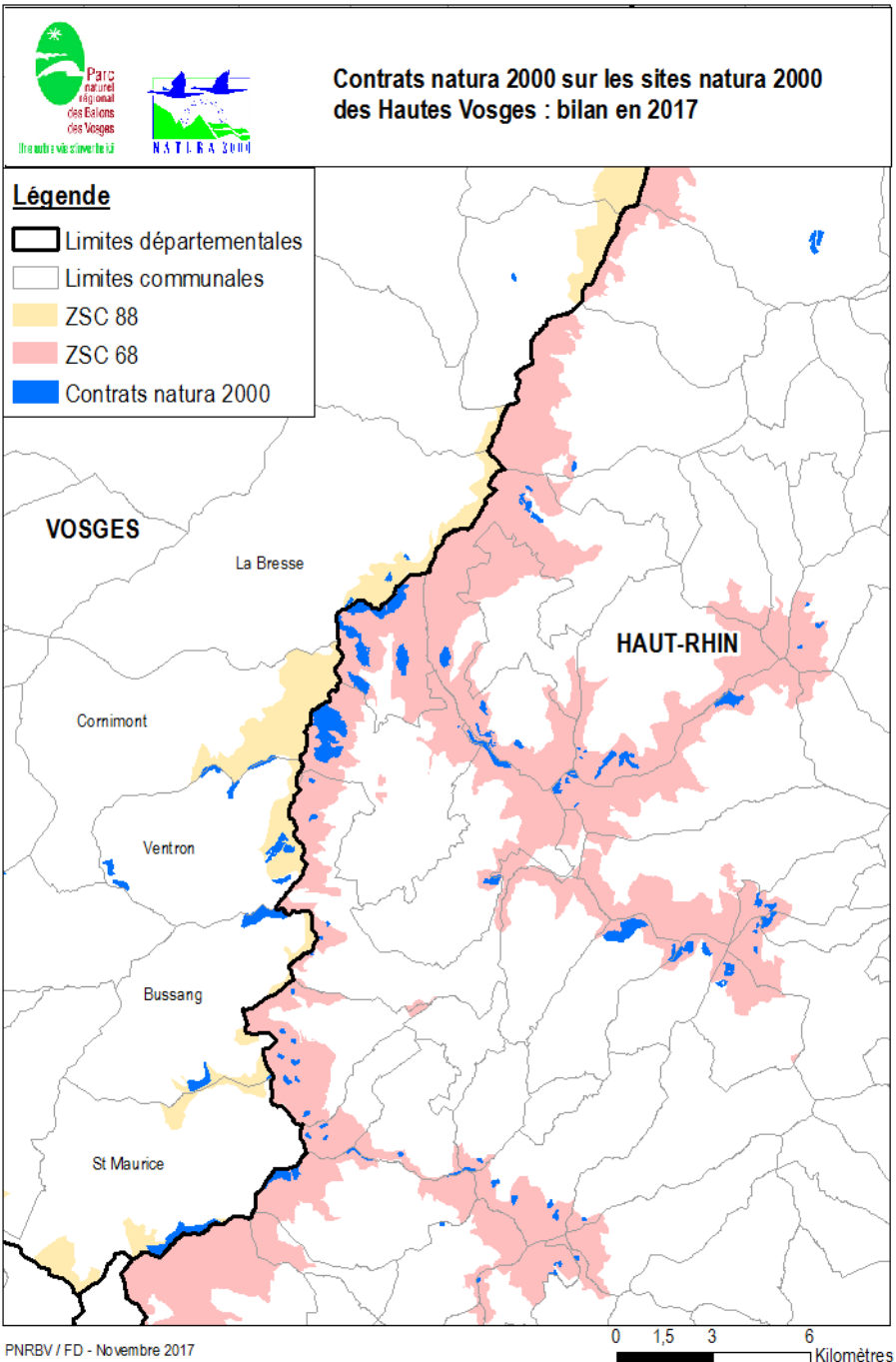
3- Bilan de la mise en œuvre des documents d'objectifs en vigueur

- ▶ 4- Calendrier prévisionnel des réunions pour l'actualisation des documents d'objectifs
- ▶ 5- Points divers

Evaluation de la mise en oeuvre des documents d'objectifs natura 2000 : bilan par ZSC sur les Hautes Vosges (novembre 2017)

- ▶ 63 % des actions réalisées et 15 % initiées en moyenne côté 88
 - ▶ Essentiellement des actions « réserve » : Tanet Gazon du Faing, Machais, Ventron
- => (idem 68)
- ▶ Plus de 10 actions non réalisées





- ▶ 8 îlots dans les ZSC (3 sur Machais Blanchemer + 2 sur Grand Ventron + 3 sur ZSC St Maurice et Bussang)
- ▶ Des travaux d'abattage pour favoriser des clairières sur St Maurice (Neufs Bois, Petite Chaume)
- ▶ Pour les hautes chaumes : un taux de contractualisation des MAE de 85%



Ilot en parcelles , forêt communale de Bussang



La Petite chaume en 2006, avant travaux

Ce qui marche / marche pas... GLOBALEMENT

► Ce qui marche

- La contribution des espaces protégés réglementairement : Réserves Naturelles
- Engagements de l'ONF et des propriétaires (communes) : aménagements forestiers, contrats n2000, évolutions sylvicoles etc
- 10 secteurs ont bénéficié de contrats n2000 pour 3 propriétaires
- Engagements des éleveurs à travers les MAE (et soutien des financeurs, partenaires techniques)
- Validation d'un zonage de quiétude
- Lutte contre les plantes invasives
- Aménagements pour mieux accueillir et informer le public : Hohneck, murets des crêtes, aménagements de chaussée sur route des crêtes, limitation de vitesse

► Ce qui « pêche »

- Equilibre sylvo-cynégétique ?
- Sentiers érodés et de plus en plus sollicités (trails, VTT !)
- Des landes subalpines qui continuent à être agressées / dégradées
- Nuisances liées à la circulation motorisée ?
- « Organisation » des forces de police (tournées de surveillance) hors espaces protégés
- Travail plus spécifique sur les espèces d'intérêt communautaire
- Pas assez de réunion du COPIL ?!
- Ajustement des périmètres ZSC et ZPS....
- Le manque de suivis d'indicateurs de biodiversité

Ordre du jour

- ▶ 1- Rappel du contexte
- ▶ 2- Evaluation des états de conservation des habitats : résultats des expertises sur les forêts, les hautes chaumes et les tourbières
- ▶ 3- Bilan de la mise en œuvre des documents d'objectifs en vigueur
- 4- Calendrier prévisionnel des réunions pour l'actualisation des docobs
- ▶ 5- Points divers

Projet de calendrier des réunions des copil natura 2000 pour les ZSC des Hautes Vosges en 2017-2018

(ZSC Hautes Vosges 68 + ZSC Vosges du Sud + les 5 ZSC 88 : Tanet, Hohneck, Machais, St Maurice & Bussang, Grand Ventron)

FD, KJ, KG 2017

rencontre des acteurs locaux : mise a jour des orientations et actions des docobs

mise a jour de la composition
des groupes sectoriels

Quand ?	Mars - avril 2017	Novembre 2017	Jan – fév 2018	févr - juin 2018	Automne 2018
Quoi ?	Réunion Equipe projet N2000* + Réunion des présidents des COPIL des ZSC	1 Réunion du copil VDS (KJ) et 1 Réunion des copil ZSC HV 68 + 1 réunion 5 ZSC 88 groupés	Organisation de 3 Groupes de travail communs entre les 6 ZSC : 1- milieux forestiers / chasse + rocheux - 2- hautes chaumes / prairies / agriculture + 3- Tourbières zones humides, lacs / rivières	Réunions de groupes de travail sectoriel	1 Réunion du copil VDS (KJ) et 1 Réunion des copil ZSC HV 68 + 5 ZSC 88 (FD)
Contenu	Validation du calendrier et du contenu Discussion sur de nouvelles actions / objectifs ? * : ONF, CRPF, Chambagri, DDT, CENLorraine	1- Présentation des travaux d'évaluation des états de conservation des habitats 2- Bilan de la mise en œuvre des docobs en vigueur (% actions réalisées) 3- Evaluation de l'atteinte ou non des objectifs => <i>Quelles évolutions des objectifs et actions : propositions RDV + calendrier pour la suite</i>	Sur la base des conclusions des résultats présentés en COPIL : 1 - Ajustements à la marge des grands objectifs des docobs 2- Propositions d'actions concrètes transversales + 1ères propositions par secteur	Sur la base des travaux précédents (évaluations, objectifs transversaux, actions globales), définition d'actions complémentaires par secteur : Petit Ballon, Markstein etc	Validation des nouveaux objectifs et programmations des actions à mettre en œuvre (révisions des docobs en vigueur)

Ordre du jour

- ▶ 1- Rappel du contexte
- ▶ 2- Evaluation des états de conservation des habitats : résultats des expertises sur les forêts, les hautes chaumes et les tourbières
- ▶ 3- Bilan de la mise en œuvre des documents d'objectifs en vigueur
- ▶ 4- Calendrier prévisionnel des réunions pour l'actualisation des docobs
- 5- Points divers



LA LETTRE NATURA 2000

Lettre d'information des sites Natura 2000 créée par le syndicat nativ
du Parc naturel régional des Hautes Vosges - 2017

- ▶ *Lettre natura 2000 n° 2*
- ▶ *Lettre natura 2000 n° 3 :
thèmes à aborder ?
proposition : la quiétude ?*
- ▶ *Expo natura 2000*



La forêt



Enfances, oiseaux
et insecticides



La fête des écolos



Tourisme en Haute
Vosges



Parc naturel régional



Édito

PREMIÈRES ÉVALUATIONS

Jette année vous nous parvi
cette deuxième édition de la
lettre natura 2000 destinée à
vous informer sur l'actualité du réseau
des sites inscrits par le Parc naturel
régional des Hautes Vosges.

Notre 1^{ère} lettre, diffusée en 2016,
vous présentait ce réseau, composé
de 21 sites différents et totalisant
77 400 ha - soit le quart du Parc. Les
comités de pilotage natura 2000 de
ces sites sont présidés par des élus
et l'animation est confiée à 6 chargés
de mission en poste à Muriel
Widerstein et Haut du Thier Château
Lambert. Ce numéro présentait
également le panel des actions
mises en place avec l'ensemble des
partenaires : les comités natura 2000,
le cherté natura 2000 ou encore les
maisons agri-environnementales.

Cette 2^{ème} lettre vous dévoile les
premiers résultats des évaluations
menées par le Parc sur les Hautes
Vosges afin de mesurer l'efficacité
des actions mises en place dans le
cadre de natura 2000 et apprécier
l'évolution des milieux naturels
d'intérêt exceptionnel, après plus de
30 ans d'actions à vos côtés.

Ces éléments guident les réunions
à venir des comités d'objectifs des
sites des Hautes Vosges, notamment

lors de nouvelles réunions qui
seront organisées en 2017 - 2018.
Si de nombreux résultats positifs sont
mis en avant par ces évaluations,
elles confirment toutefois les
problèmes préoccupants de
régénération naturelle en forêt, de
dépôts répétés de sangliers sur
les prairies ou encore de baisse
de rendements en fin de saison à la
concurrence des Cératilles : la gestion
de l'équilibre agri-sylvo-cynagétique
reste donc une préoccupation centrale
sur laquelle nous devons poursuivre
les efforts avec nos partenaires.

En complément, ce numéro vous
présente également quelques nouvelles
des sites autour de chez vous.

Au fil des années, nous constatons que
Natura 2000 permet aux communes,
aux agriculteurs, propriétaires ou
gestionnaires qui le souhaitent, de
développer de nouveaux projets
pour des actions concrètes en faveur
des espèces, milieux remarquables et
biens culturels. Nous espérons que
cette lettre vous inspire et vous
soit bonne lecture !

LAURENT SEGREN
Directeur du Parc naturel régional
des Hautes Vosges

