



Comité de pilotage natura 2000 ZSC des Hautes Vosges

lundi 13 novembre 2017, Maison du Parc - 16h30



Ordre du jour

- ▶ 1- Rappel du contexte
- ▶ 2- Evaluation des états de conservation des habitats : résultats des expertises sur les forêts, les hautes chaumes et les tourbières
- ▶ 3- Bilan de la mise en œuvre des documents d'objectifs en vigueur
- ▶ 4- Calendrier prévisionnel des réunions pour l'actualisation des docobs
- ▶ 5- Points divers

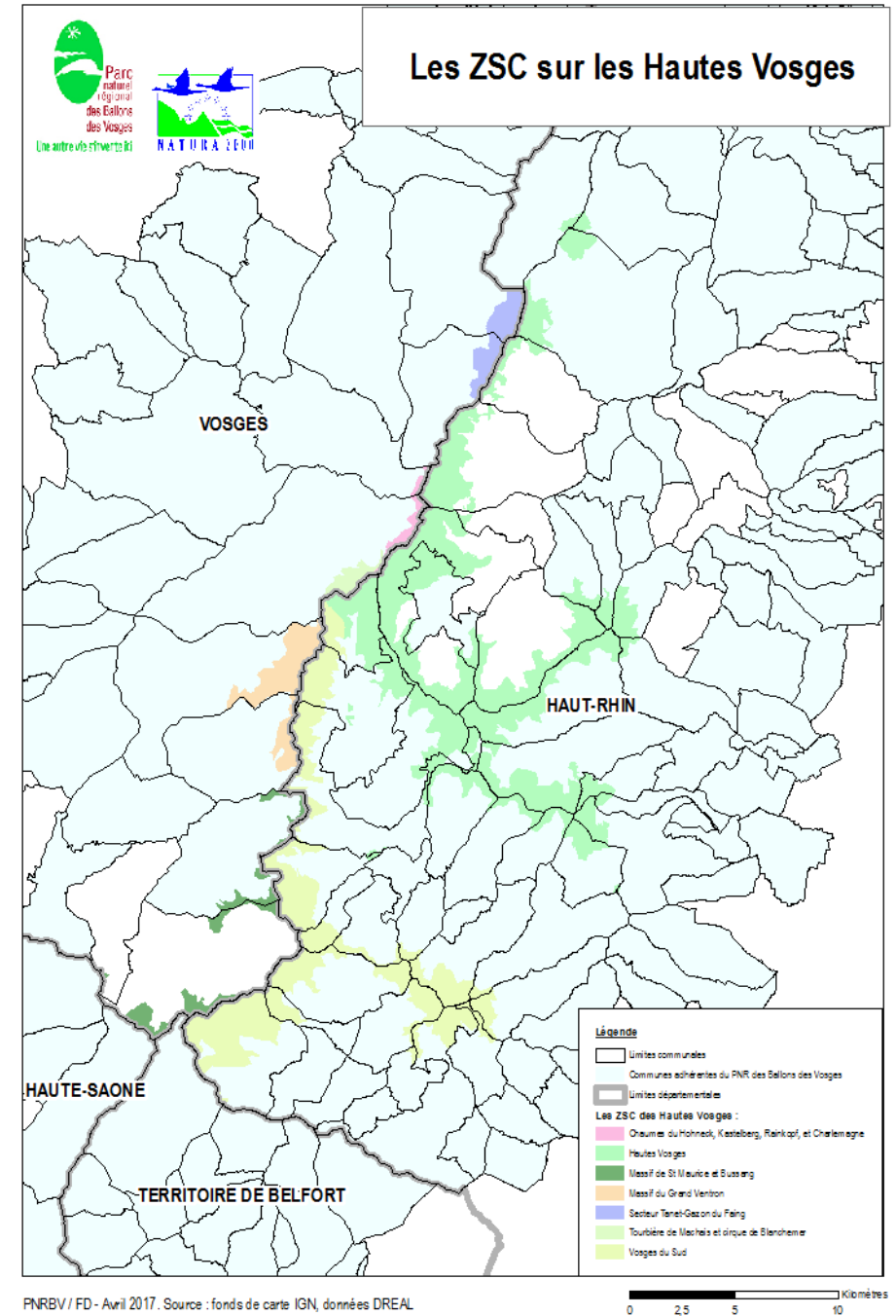
Ordre du jour

1- Rappel du contexte

- ▶ 2- Evaluation des états de conservation des habitats : résultats des expertises sur les forêts, les hautes chaumes et les tourbières
- ▶ 3- Bilan de la mise en œuvre des documents d'objectifs en vigueur
- ▶ 4- Calendrier prévisionnel des réunions pour l'actualisation des docobs
- ▶ 5- Points divers

1- Rappel de contexte

- 5 ZSC côté 88, 2 côté 68
- Docob Vosges du Sud :
 - site pilote pour la rédaction des docobs
 - Docob « chapeau » et 4 docobs sectoriels
 - docob validé en 1999, mis à jour en 2004
- Autres ZSC sauf ZSC Massif Grand Ventron (88) :
 - Docobs HV : animation et rédaction conjointe sur 6 ZSC entre 1998 et 2008
 - docob « chapeau » et 11 docobs sectoriels finalisés en 2008
 - Date des derniers COPIL Hautes Vosges : 11 mars 2009 (Wasserbourg), 30 septembre 2011 (Wasserbourg), 26 mai 2015 (maison du Parc)
- Docob Massif Grand Ventron (88) :
 - finalisé en 2013



► Nécessité de

- ⇒ Faire un bilan de la mise en œuvre de ces docobs
- ⇒ Estimer les états de conservation des habitats et leur évolution pour ajuster les mesures
- ⇒ Réviser / ajuster les docobs

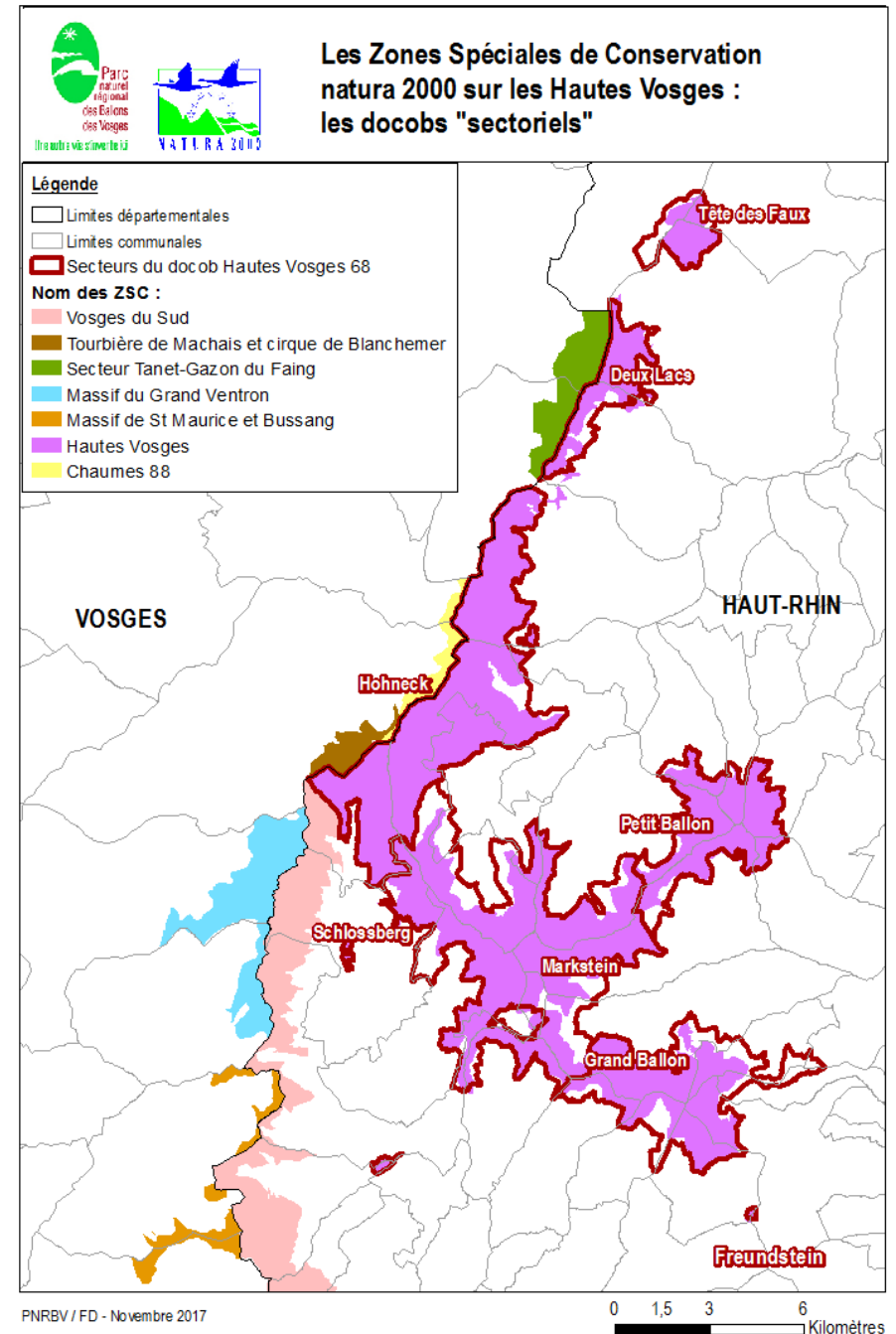
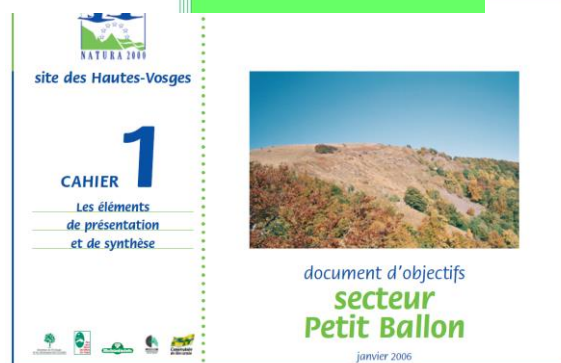


Synthèse 2008

Documents d'objectifs natura 2000, période 2006 - 2011



Parc naturel régional des Ballons des Vosges, mai 2008



Ordre du jour

- ▶ 1- Rappel du contexte
- ▶ 2- Evaluation des états de conservation des habitats : résultats des expertises sur les forêts, les hautes chaumes et les tourbières
- ▶ 3- Bilan de la mise en œuvre des documents d'objectifs en vigueur
- ▶ 4- Calendrier prévisionnel des réunions pour l'actualisation des docobs
- ▶ 5- Points divers

Les forêts

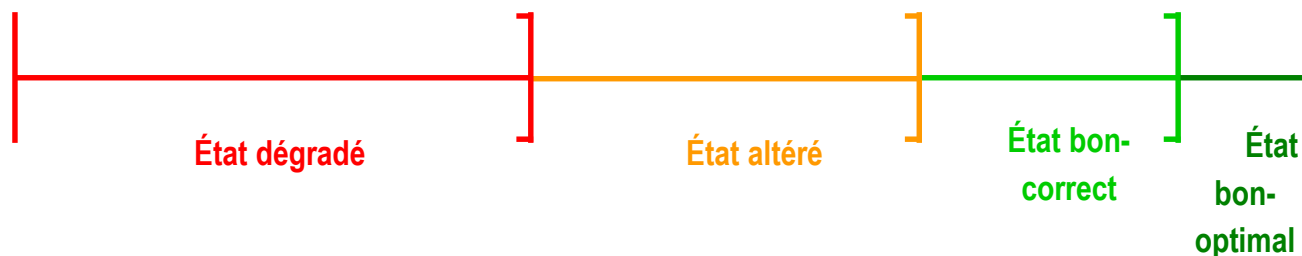
QUI ?

- ▶ 2 stagiaires en 2015 + chargés de mission PNRBV
- ▶ Travaux prolongés en 2016 (embauche de Kévin GOMAS)

QUOI ?

- ▶ Travaux d'évaluation ciblés sur les hêtraies sapinières
- ▶ Valorisation des 3000 données issues des 1ers docobs sur les Hautes Vosges (données Parc / ONF 2000 - 2004) => calcul des états de conservation selon protocole MNHN adapté
- ▶ Nouvel échantillonnage en 2015 - 2016 pour :
 - ⇒ Apprécier les évolutions entre 2000 et 2015 (effet natura 2000 ?) : les hêtraies sapinières en futaie irrégulière
 - ⇒ Évaluer les états de conservation sur les Vosges du Sud

Remarques : échantillonnage complété par la valorisation des données RN (protocole forêt)



Axe de correspondance entre la note finale et l'état de conservation



Evaluation de l'état de conservation des hêtraies-sapinières des sites Natura 2000 des Hautes Vosges



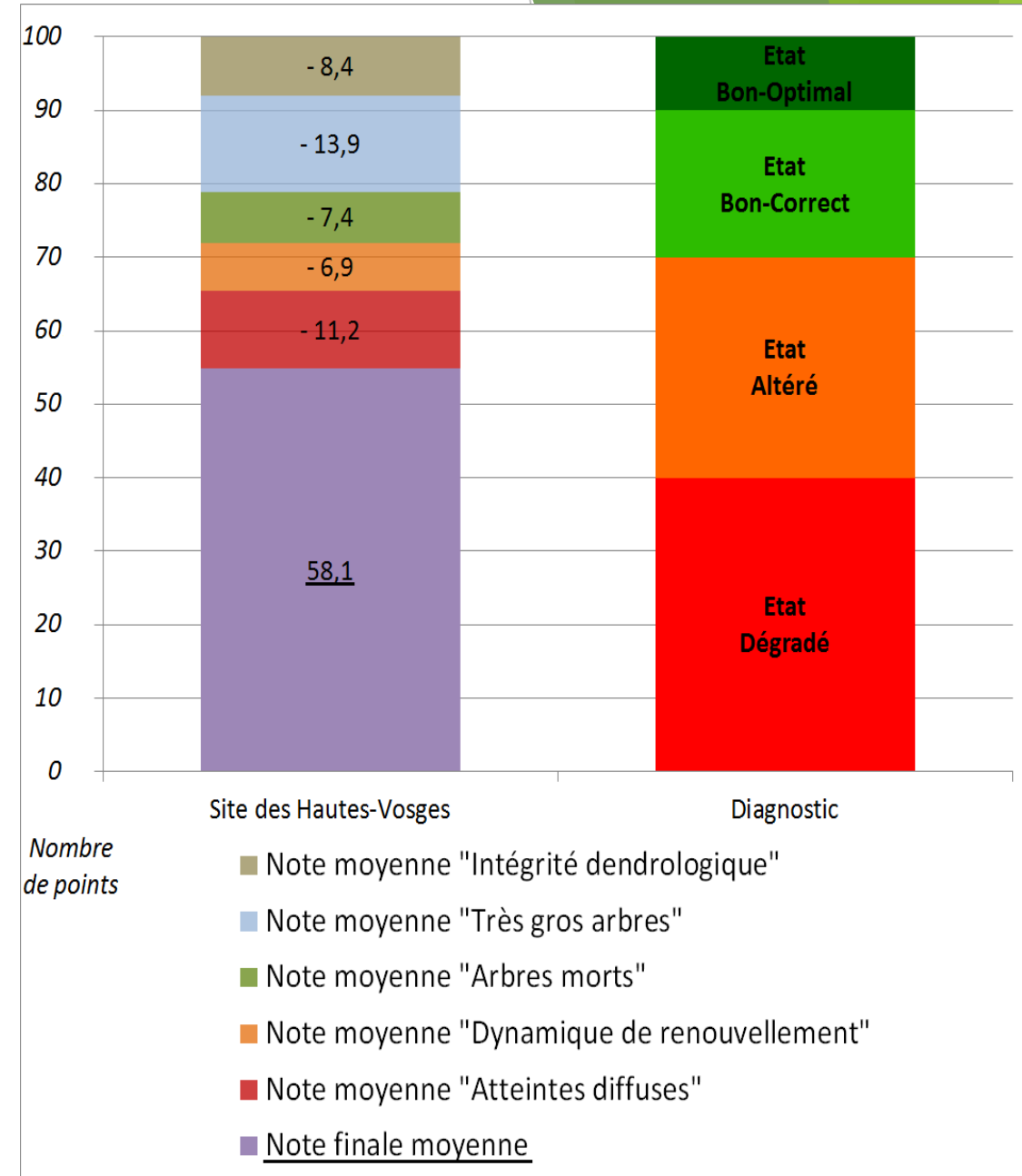
Parc naturel régional des Ballons des Vosges, février 2017.

Etude réalisée avec le soutien financier des DREAL Alsace et Lorraine dans le cadre de Natura 2000



QUELS CRITERES D'EVALUATION DES ETATS DE CONSERVATION DES HETRAIES SAPINIÈRES ?

- ▶ L'intégrité dendrologique : évalue la richesse en essences autochtones
- ▶ Très gros bois : abondance d'arbres d'essences autochtones de diamètre > 65 cm
- ▶ Bois morts
- ▶ Dynamique de renouvellement : évalue l'avenir de la forêt par la présence d'une relève en sous bois
=> indicateur : présence de régénération acquise d'essences typiques sur au moins 10% de la placette ET présence de sapin
- ▶ Atteintes diffuses : impact du gibier
=> indicateur : abroutissement du sapin : note -20 si abroutissement sapin > 35%, -10 si > 20%

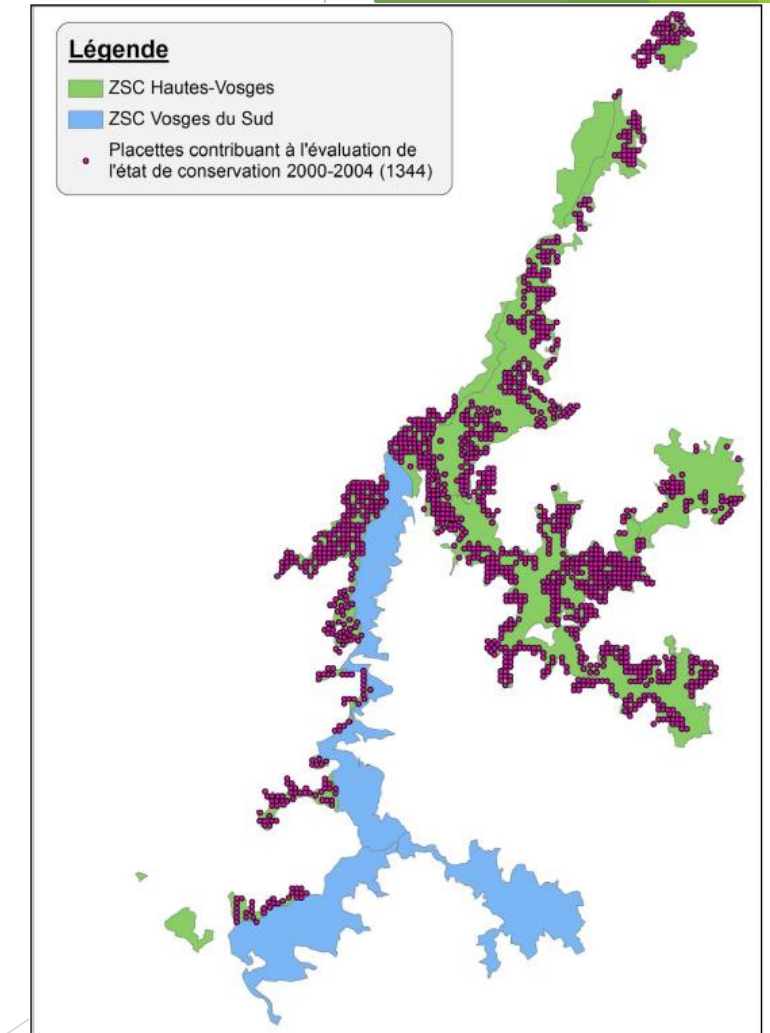
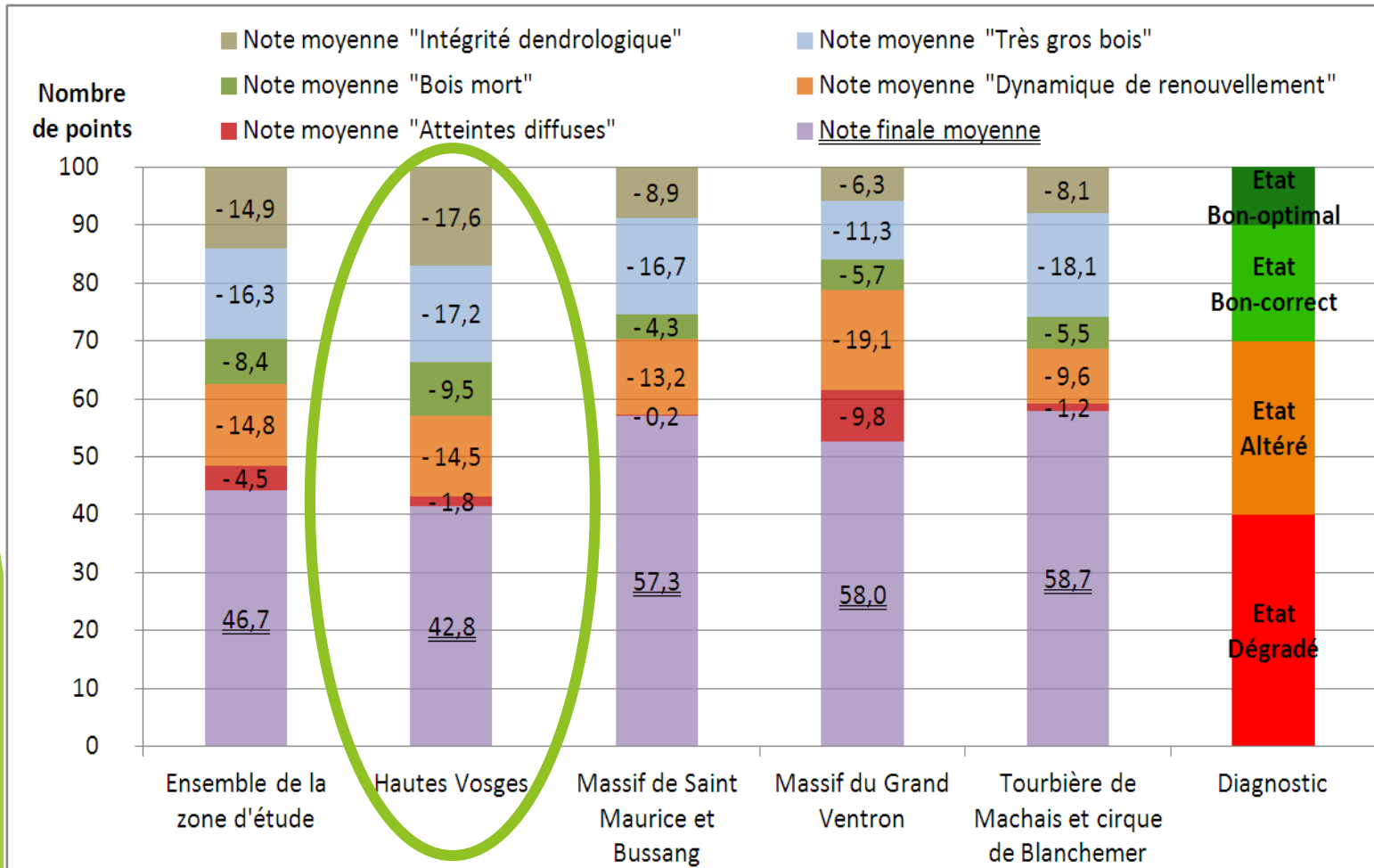




Des états de
conservation....
différents !

Etats de conservation des hêtraies sapinières en 2000 - 2004 sur les ZSC des Hautes Vosges (valorisation des données initiales)

► En 2000 - 2004 : les hêtraies sapinières sont en état altéré quel que soit le site administratif considéré



Légende

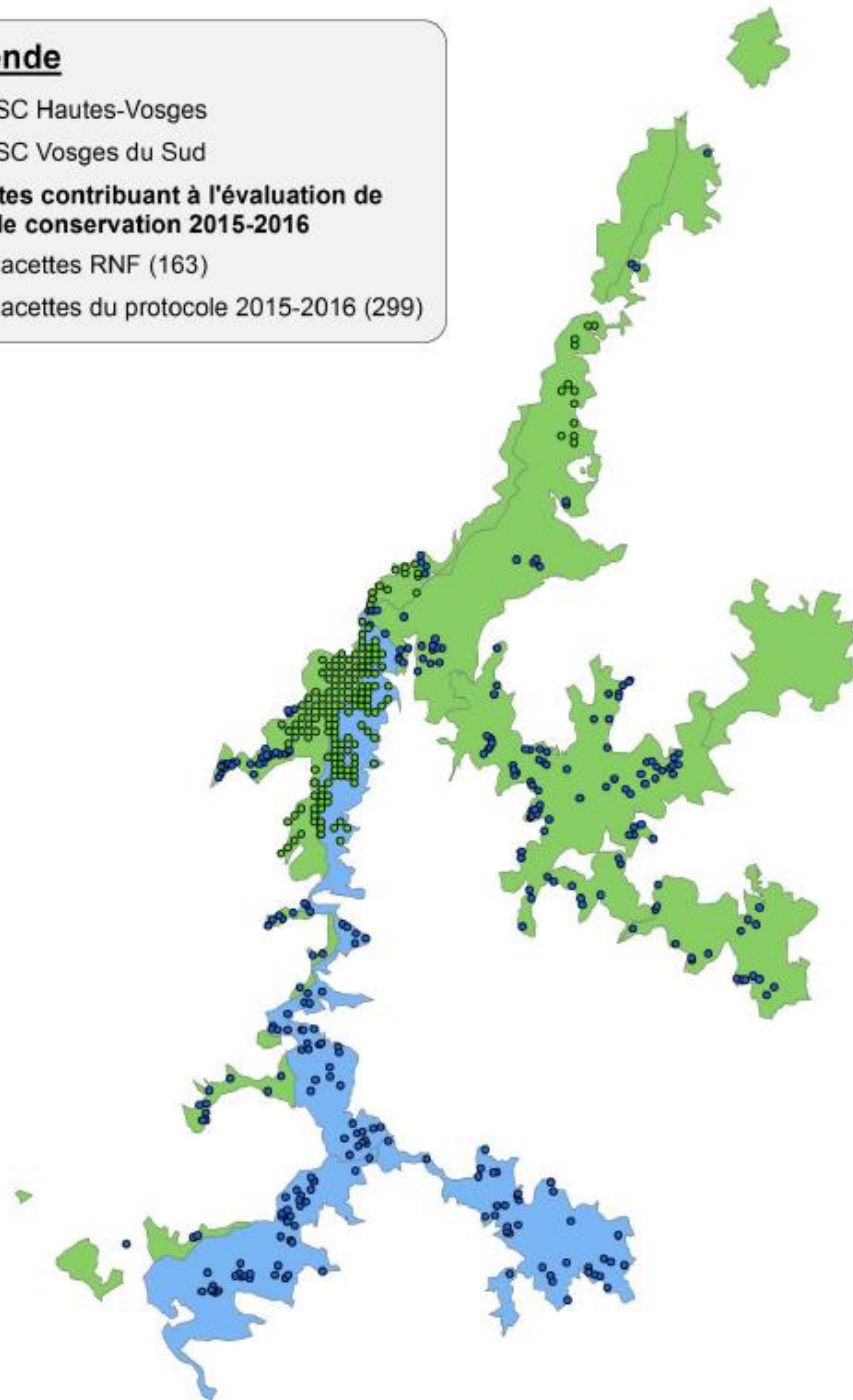
■ ZSC Hautes-Vosges

■ ZSC Vosges du Sud

Placettes contribuant à l'évaluation de l'état de conservation 2015-2016

● Placettes RNF (163)

● Placettes du protocole 2015-2016 (299)

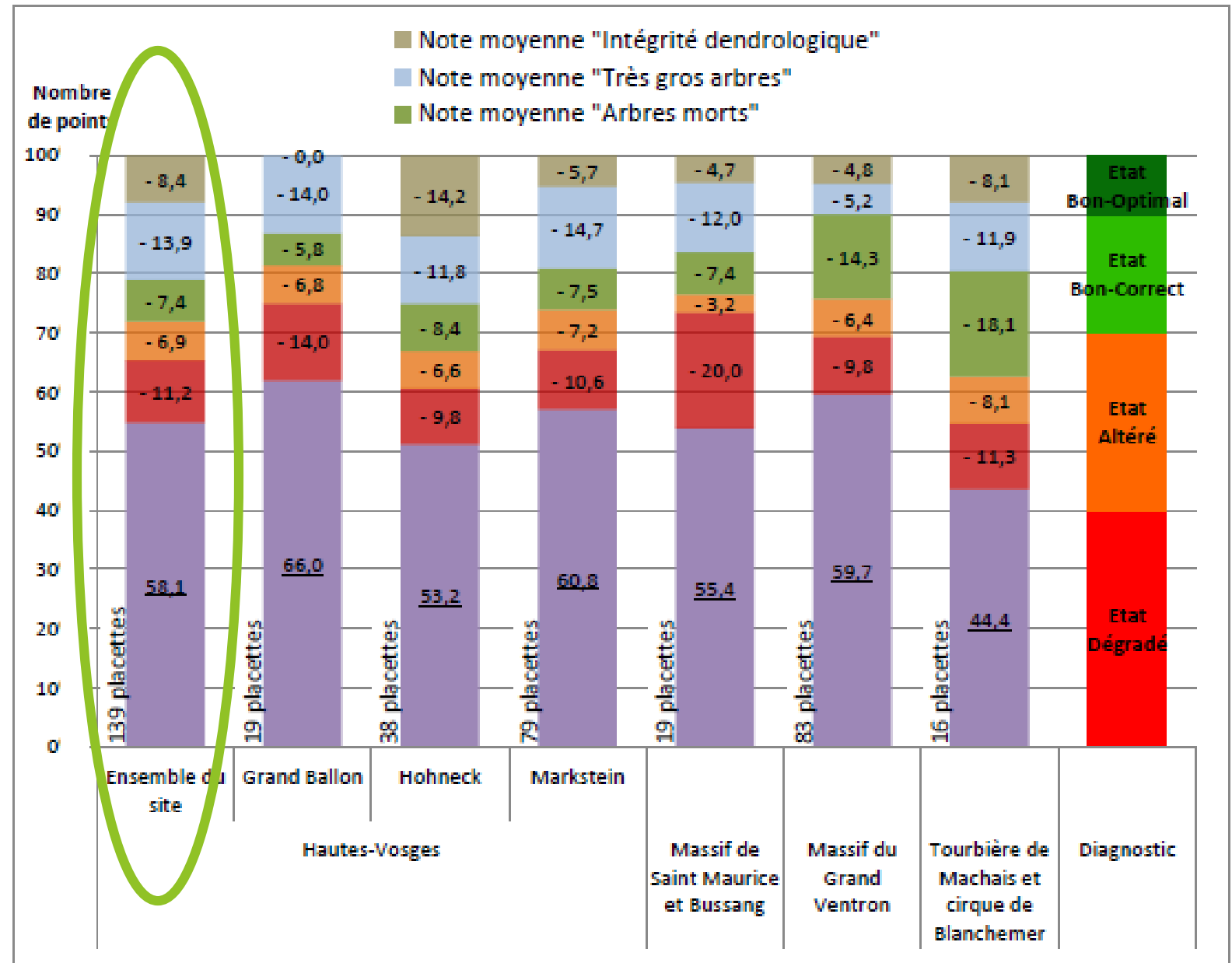


► *Plan
d'échantillonnage
2015 - 2016*

Etats de conservation des hêtraies sapinières des séries irrégulières des ZSC des Hautes Vosges en 2015 - 2016

► *Idem : état altéré partout*

Mettre en parallèle les résultats 2000 et 2015 sur les hv



Les états de conservation des hêtraies sapinières des Vosges du Sud en 2015 - 2016

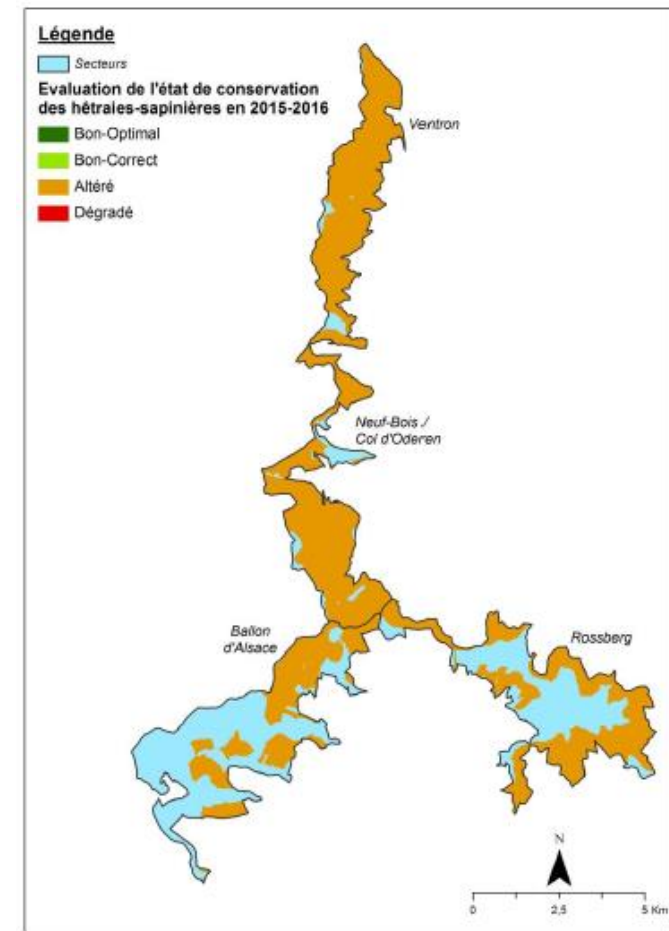
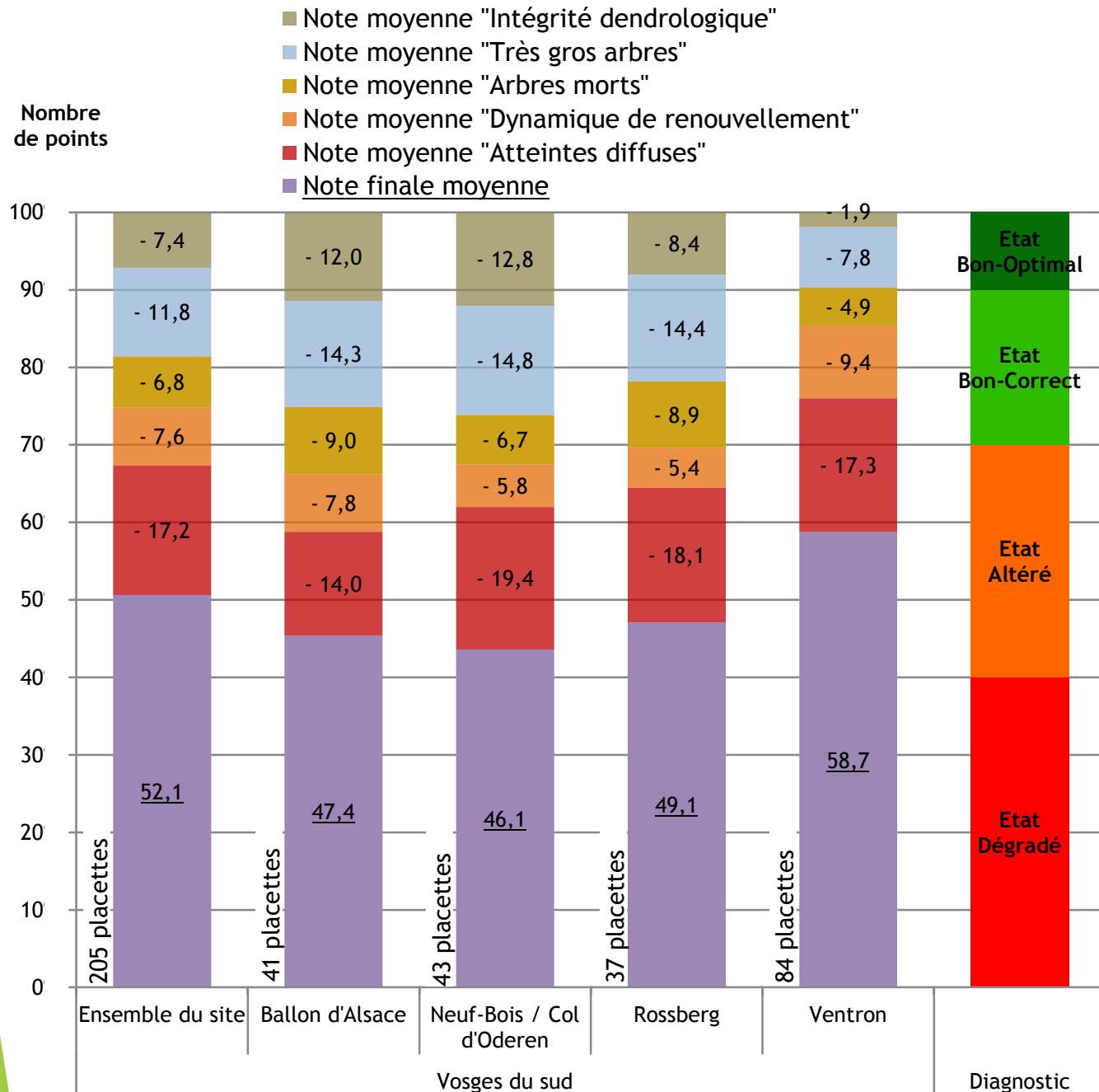


Figure 5 : Carte de l'état de conservation en 2015-2016 sur le site Vosges du Sud

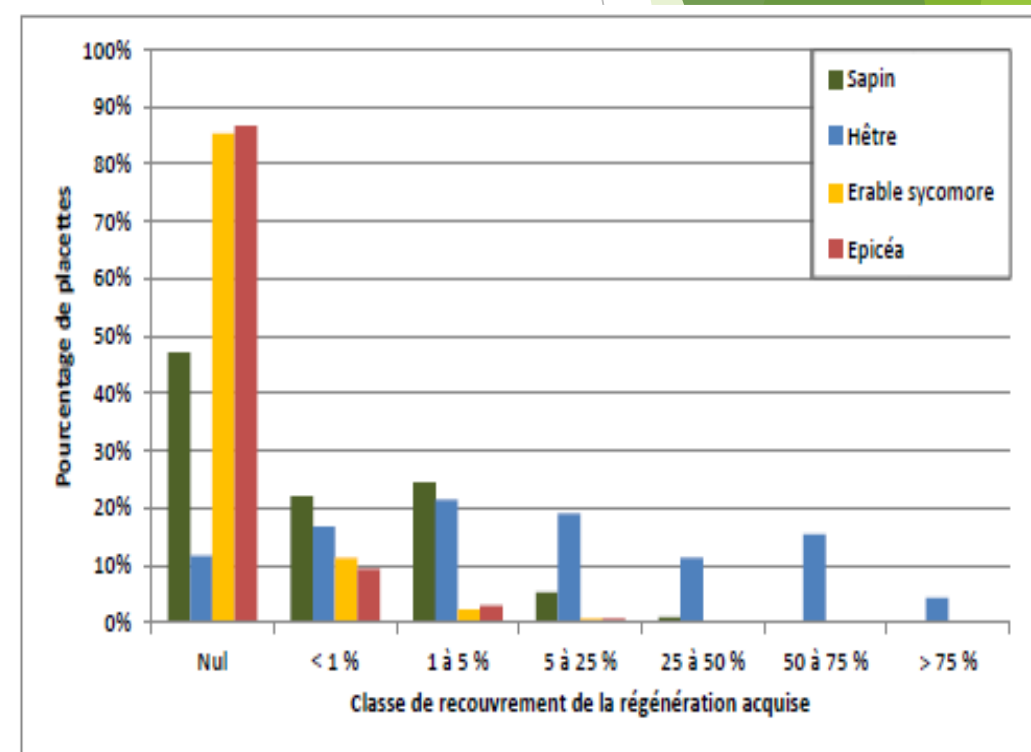
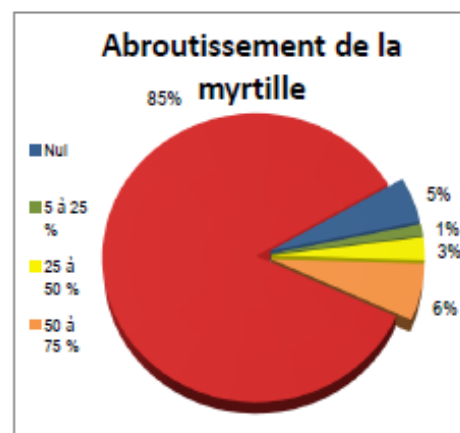
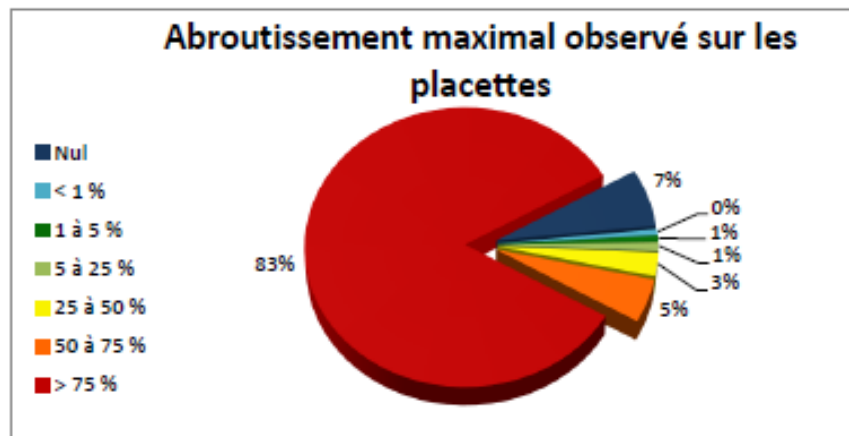
Les évolutions des états de conservation des Hêtraies sapinières des séries irrégulières entre 2000 et 2015

- Des progrès mesurés nets pour la place des essences allochtones et la part des Très Gros Bois !

		Données 2000-2004	Données 2015-2016	Seuil du test
	Nombre de points	409	177	
Indicateurs	% de surface terrière d'essences non typiques	+ (9,5)	- (6,1)	5 %
	% de la surface terrière totale en TGB	- (4,3)	+ (9,0)	1 %

Tableau 21 : Evolution des indicateurs des hêtraies-sapinières des séries irrégulières entre 2000-2004 et 2015-2016 (+ : moyenne supérieure; - : moyenne inférieure; = : pas de différence significative ; la valeur entre parenthèses est la moyenne de l'indicateur) (test de Mann et Whitney).

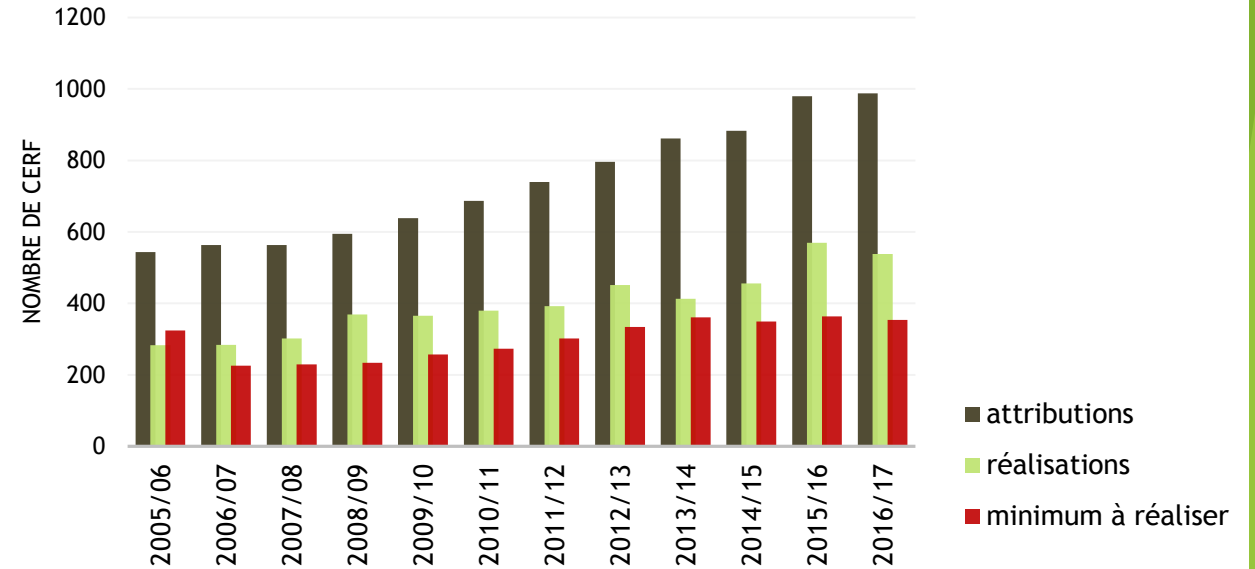
- Des progrès sans effet sur l'état de conservation en raison du poids de l'impact du gibier



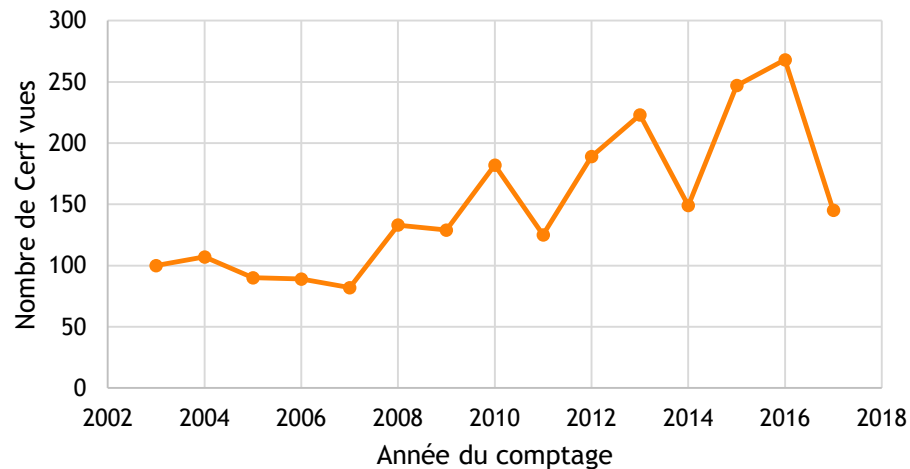
Quelques éléments sur l'évolution des plans de chasse dans la ZSC....

- ▶ Augmentation des plans de chasse et des prélèvements depuis 2005
- ▶ Mais augmentation des populations de Cerf
- ▶ Prélèvements (JC + B) légèrement supérieurs aux minimas sur ZSC (mais problème sur GIC 6)

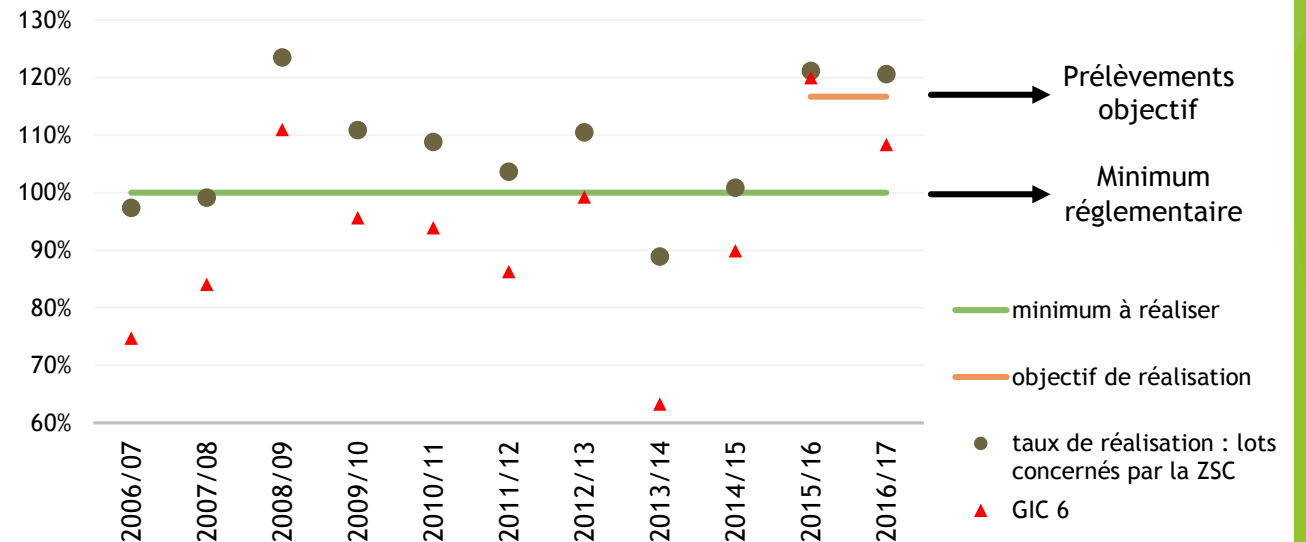
Lots de chasse concernés par la ZSC: plan de chasse Cerf



Évolution de l'indice phare sur le GIC 6 (période 2003-2017)



Taux de réalisation (faon et biches) par rapport au minimum réglementaire.



Saison de chasse	Nombre de Cerfs aux 100 ha (GIC n°6 + 14)	
	prélevés	estimation grossière de la population
2012/13	1,25	5,0
2013/14	1,18	4,7
2014/15	1,24	5,0
2015/16	1,55	6,2
2016/17	1,48	5,9

+ Chamois et chevreuils

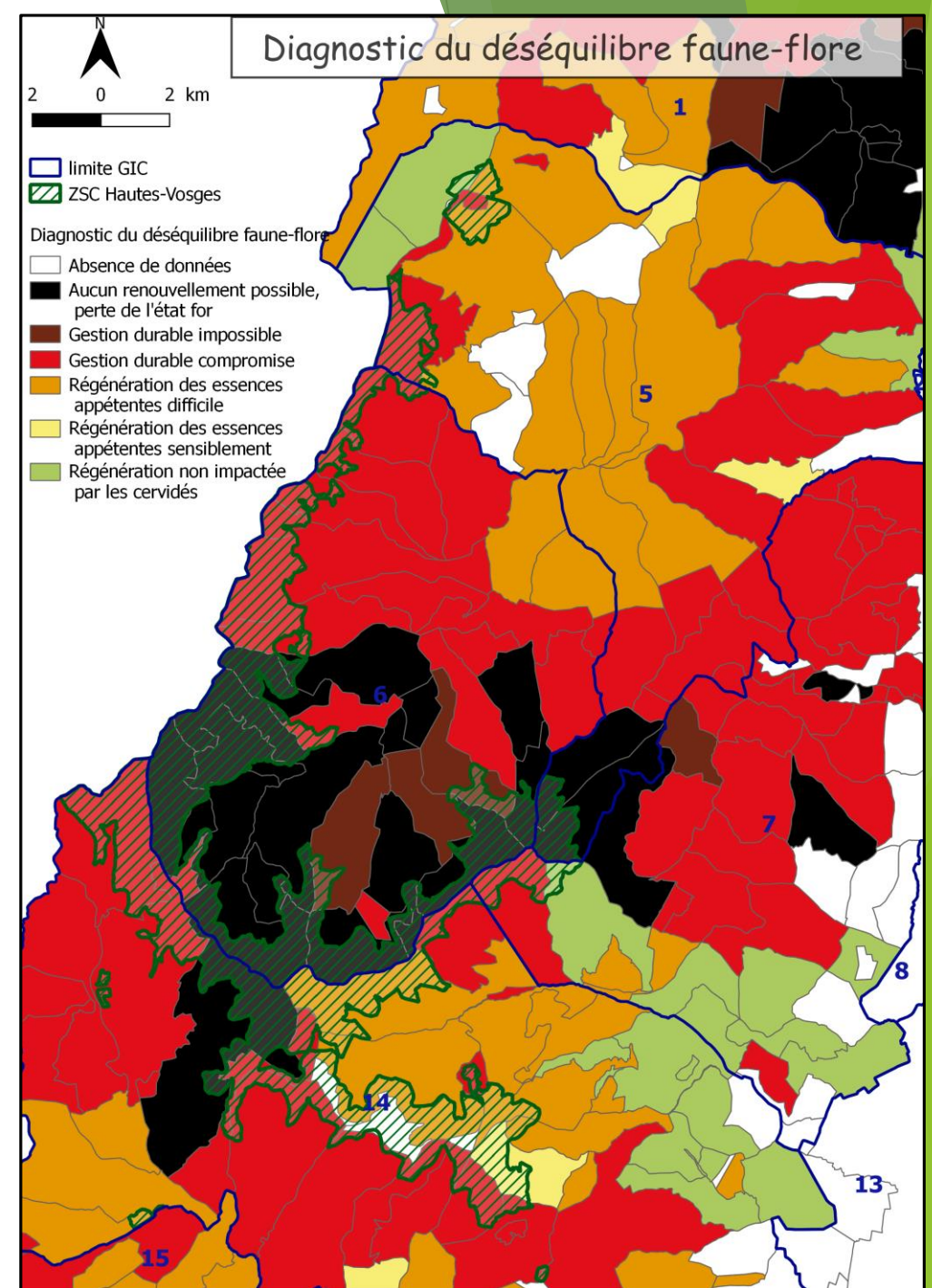
25%

Si prélèvement de l'accroissement
(estimé à 25 %)

Source : ONF, CRPF, COFOR, Forêt privée française; *Le Livre Blanc pour un équilibre Faune Flore en Alsace*, Septembre 2015

Sur le périmètre de la ZSC Hautes-Vosges:

- ▶ Déséquilibre faune-flore très marqué
- ▶ A priori, plus d'ongulés sauvages sur ce secteur que la moyenne des GIC 6 et 14



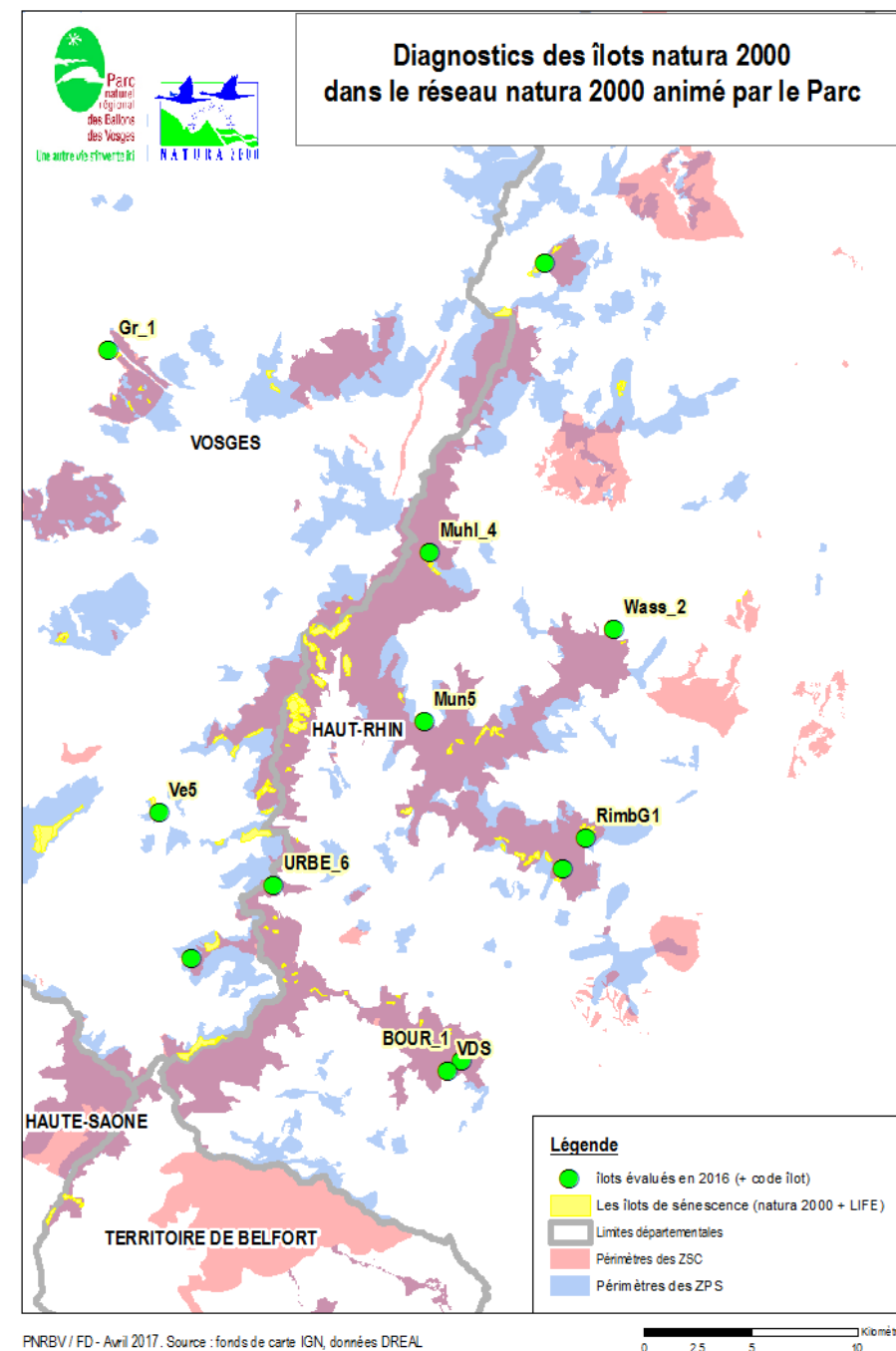
Conclusion

- ▶ Les hêtraies sapinières des ZSC des Hautes Vosges étaient en 2000, et demeurent en 2015, dans un **état de conservation « altéré »**
 - ⇒ *On ne répond pas aux objectifs de conservation de la directive habitats*
- ▶ POURTANT : des efforts dans la gestion sylvicole
 - ⇒ *Les gestionnaires forestiers et les propriétaires « jouent le jeu »*
- ▶ MAIS : l'impact du gibier en 2016 ne permet pas aux forêts des sites natura 2000 d'atteindre le bon état de conservation attendu par la directive européenne

Des données disponibles secteur par secteur et site par site pour améliorer le diagnostic et actionner les leviers qui conviennent

Expertises complémentaires : états zéros sur un réseau d'îlots de sénescence

Type de microhabitat	Ilot de la parcelle 103 de Munster	Minimum des îlots	Moyenne des îlots	Maximum des îlots
Arbre mort avec houppier complet	1,0	0,0	0,3	1,0
10 à 25 % de branches mortes	0,0	0,0	2,4	21,9
25 à 50 % de branches mortes	0,0	0,0	0,7	8,2
Plus de 50 % de branches mortes	0,0	0,0	0,3	1,9
Tête cassée	0,0	0,0	2,4	14,3
Fourche cassée	0,0	0,0	0,9	5,5
Au moins 5 rejets de tronc ou de souche	0,0	0,0	0,8	4,8
1 ou 2 polypores	1,9	0,0	4,8	12,8
Plus de 3 polypores	1,0	0,0	4,5	18,8
Cascade de polypore	0,0	0,0	1,1	7,5
Trou de pic	1,0	0,0	3,2	7,6
Cavité naturelle	1,0	0,0	6,8	37,6
Cavités de pics en chaîne	1,0	0,0	0,2	1,2
Grande cavité de pied	0,0	0,0	2,7	16,9
Grande cavité de pied avec terreau	0,0	0,0	3,2	17,8
Fente due à la foudre	0,0	0,0	0,1	1,2
Autre fente	0,0	0,0	5,3	20,7
Ecorce déhiscente	0,0	0,0	0,8	6,0
Ecorce déhiscente avec pourriture	0,0	0,0	0,0	0,0
Absence d'écorce	21,9	3,8	16,4	40,4
Eclatement noir de l'écorce	10,5	0,0	3,1	10,5
Blessure récente	0,0	0,0	0,5	2,2
Chancre	5,7	0,0	3,5	10,3
Balai de sorcière ou brogne	0,0	0,0	0,3	1,0
Coulée de résine fraîche	1,0	0,0	3,5	23,5
Faible coulée de résine	0,0	0,0	0,1	0,9
50 % de la surface recouverte par des bryophytes	86,6	4,8	29,5	118,1
50 % de la surface recouverte par du lierre	0,0	0,0	0,7	8,7
Présence de Lobaria pulmonaria	0,0	0,0	3,3	22,5
Fourmillières	0,0	0,0	0,1	1,2
Présence de chiropètres avérée	0,0	0,0	0,0	0,0





L'ilot de sénescence Natura 2000 en parcelle 103 de la forêt communale de Munster



Photo 1. Aperçu de l'ilot

Grâce à l'engagement des communes et de l'ONF, le Parc naturel régional des Ballons des Vosges (PNRV) a mis en place, dans le cadre de Natura 2000 et du programme LIFE, un réseau de 131 îlots dits « de sénescence » totalisant près de 1 100 ha, dans le but de préserver ces forêts matures, réputées riches en biodiversité.

Afin d'évaluer cette richesse, d'établir un état « zéro » mais aussi de rendre compte de l'état des lieux auprès des communes qui se sont volontairement engagées, le PNRV a engagé une évaluation sur un échantillon de 16 îlots : inventaire des microhabitats, bois morts, très gros arbres, inventaire forestier, etc.

Cette fiche rend compte de ces investigations menées en 2016.

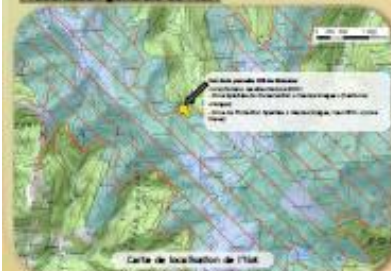
Les microhabitats forestiers sont des structures situées sur ou dans les arbres et qui fournissent abri, nourriture ou lieux de reproduction pour animaux, végétaux ou champignons. Ce sont par exemple des cavités, des branches mortes ou encore les écorces décollées.

La photo de droite montre un éclatement « noir », c'est-à-dire un éclatement de l'écorce avec généralement des couches de sève qui apparaissent noires. Ce type de microhabitat offre gîte et couvert à de nombreux insectes.



Photo 2. Éclatement « noir » dans le tronc d'un sapin

Présentation générale de l'ilot :



Liste des espèces végétales relevées :



- Eléments :
- La Botanique verte, réseau d'Etat de connaissance protégé en France (situé en bas à gauche)
 - Le lichen pulmonaire, espèce caractéristique des sites d'Etat

Résumé de l'ilot :

Situé au nord du col d'Heinzenbrunnen, cet îlot montre une grande richesse d'habitats : la hêtre-sapinière en mélange avec à différentes zones rouilleuses, le tout parcouru par de nombreux petits ruisseaux.

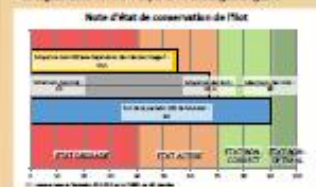
On y retrouve des espèces remarquables comme le champignon « cheu-fleur » ou encore le très belle acrotis her-fou. Bien que peu diversifiée, on retrouve les microhabitats sur presque un arbre sur trois. Cet îlot se distingue par le درصد record de 35 arbres morts par hectare. C'est en partie pour cette raison que l'état de conservation est évalué comme « bon-correct », le manque de régénération étant le seul obstacle à un état « bon-optimal ».

Les microhabitats forestiers :



L'état de conservation :

L'état de conservation mesure la qualité de l'habitat forestier. Cette évaluation prend en compte les espèces en place (une hêtre-sapinière doit par exemple abriter principalement du hêtre et du sapin), la quantité de bois morts, la présence ou non de régénération et enfin l'importance des dégâts de gibier.



Inventaire des très gros arbres :

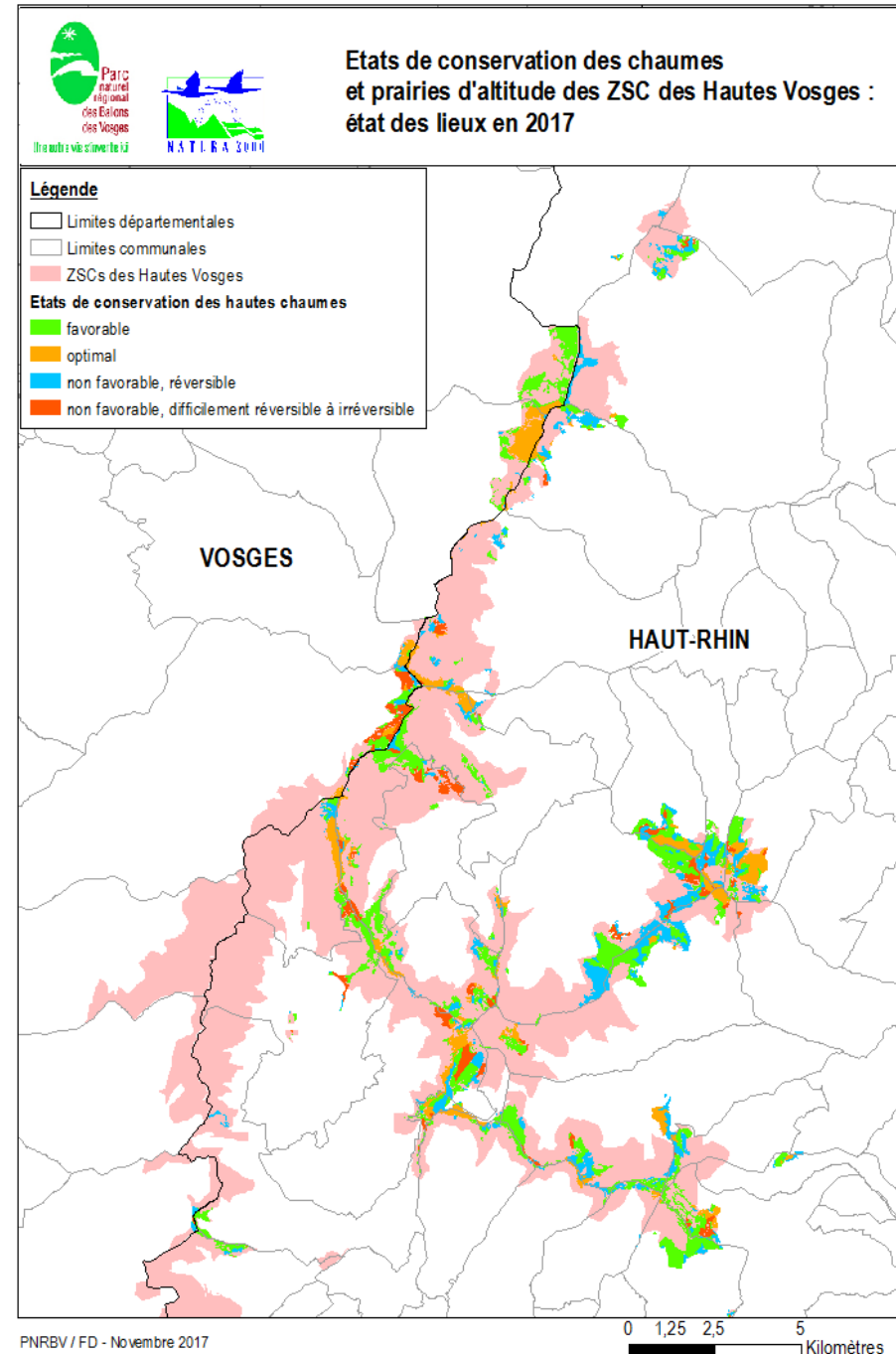
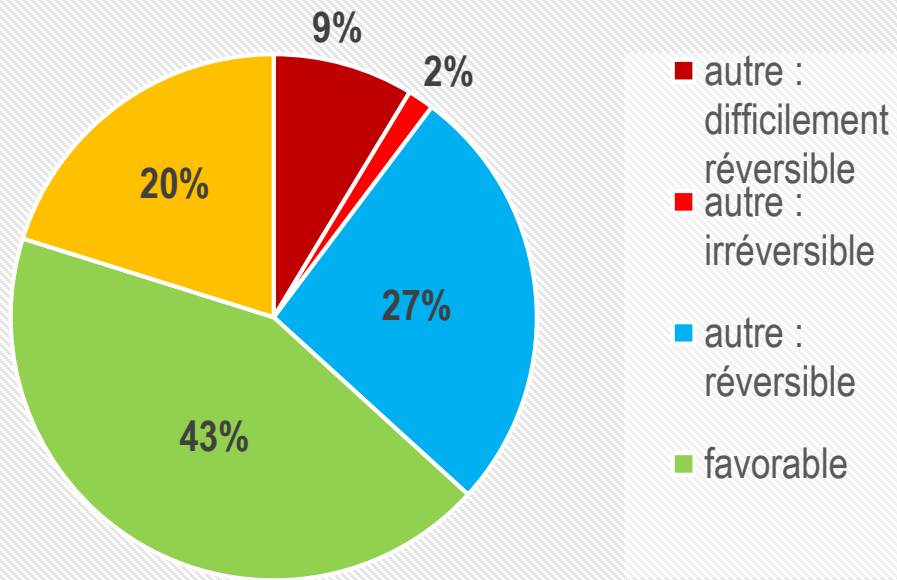


Lycopodium obscurum



Les hautes chaumes et prairies d'altitude

Etats de conservation des hautes chaumes du site natura 2000 des Hautes Vosges en 2017



Evolution des états de conservation

- ▶ **184 relevés de végétation** réalisés en 2015 sur le réseau de placettes permanentes mis en place par le Parc dans le cadre de *l'observatoire des milieux ouverts*



Etude réalisée avec le soutien des DREAL Alsace et Lorraine

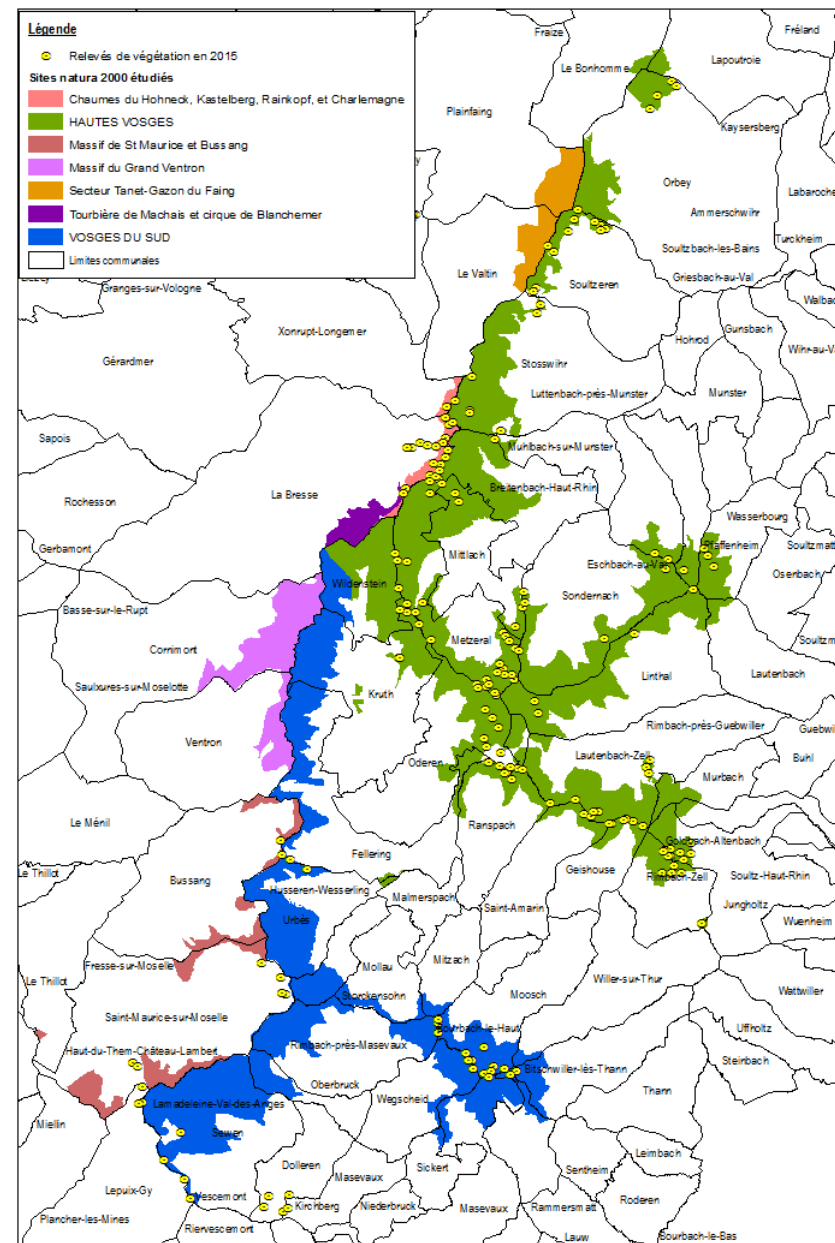
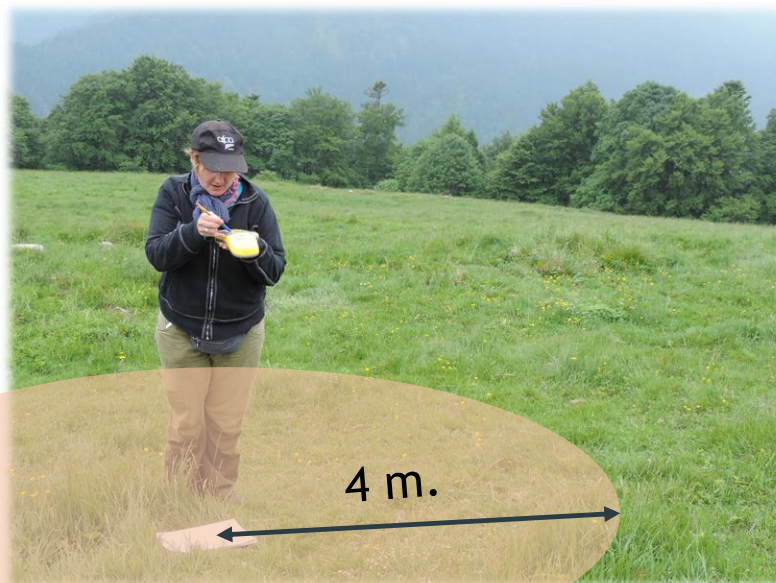


Contribution à l'évaluation de l'état de conservation des hautes-chaumes et de l'impact des MAE :
Réalisation de 184 relevés phytosociologiques dans le cadre de l'Observatoire des espaces ouverts de la montagne vosgienne



Hautes-chaumes (photo ES-POE)

Janvier 2017



Etats de conservation des hautes chaumes sur le réseau observatoire
des espaces ouverts du Parc en 2015 :
évolution des états de conservation depuis 2007 - 2008.

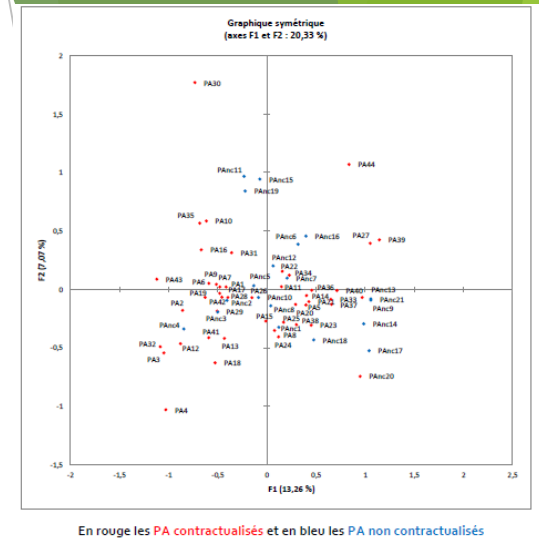
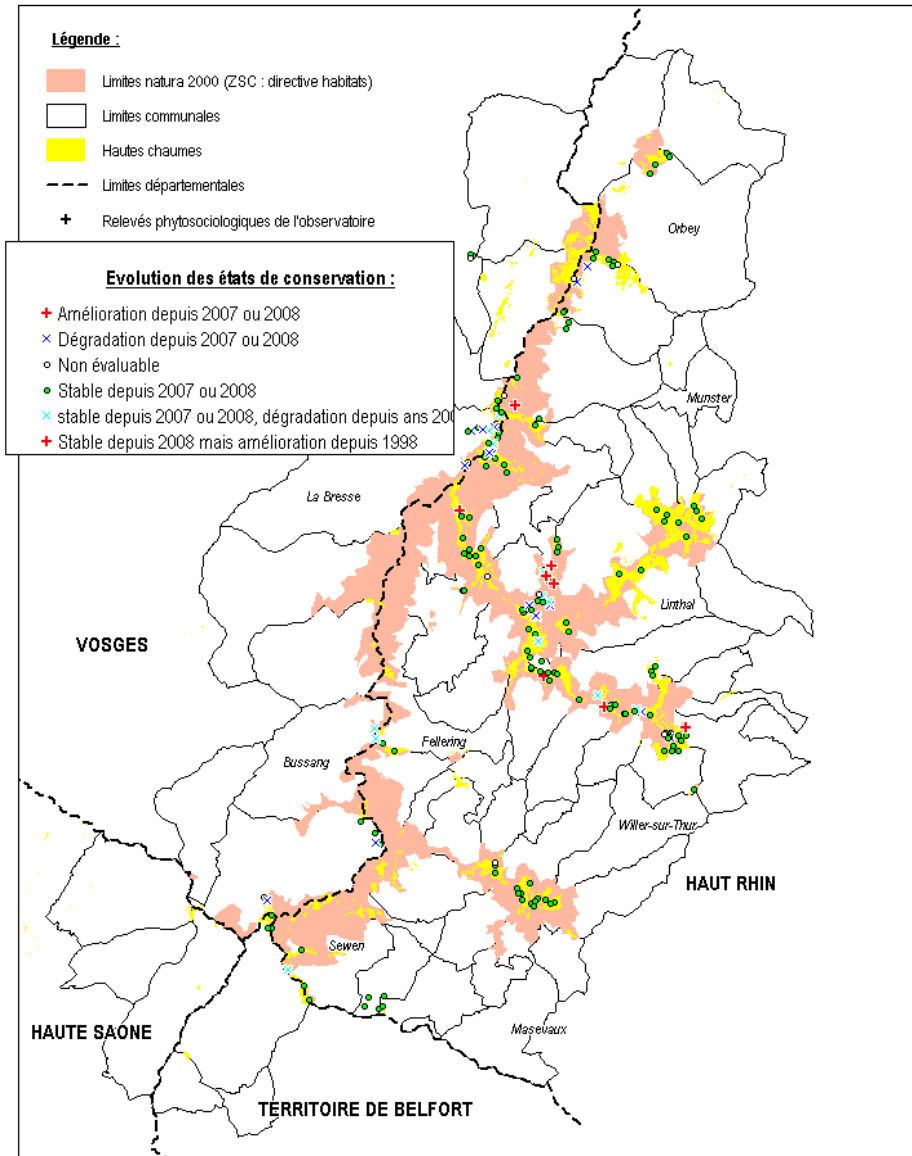
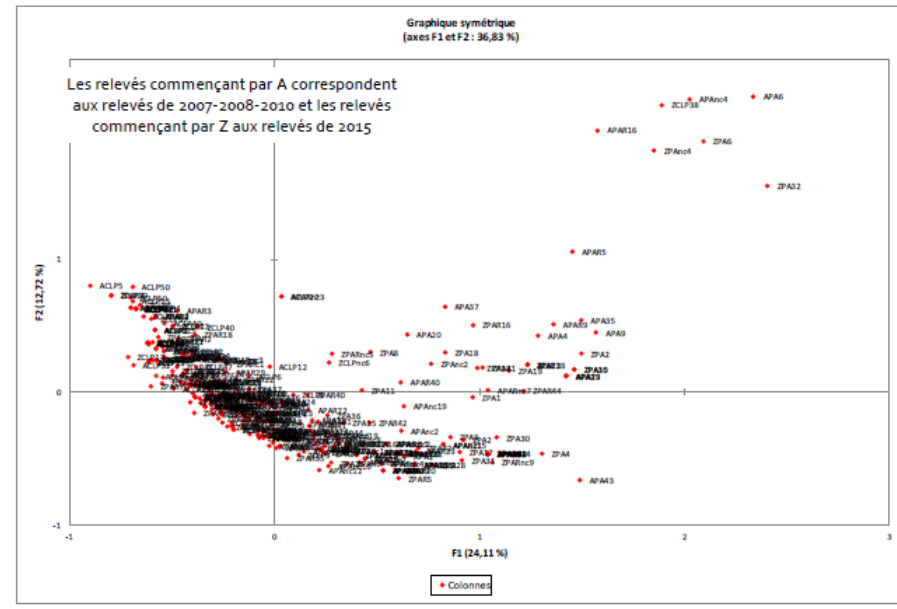


Figure 9 : AFC réalisée sur la base des 2 échantillons historiques



- ▶ Les états de conservation des hautes chaumes et des prairies d'altitude des sites des Hautes Vosges **sont globalement stables depuis les années 2000**

- ▶ **Effets bénéfiques des mae :**
 - Stabilisation des pratiques
 - Les îlots engagés tendent à être mieux conservés que ceux qui ne le sont (ou ne l'étaient) pas
 - Restauration / amélioration à la marge de chaumes en cours d'intensification
 - Dégradation de chaumes non engagées

Action renforcée par :

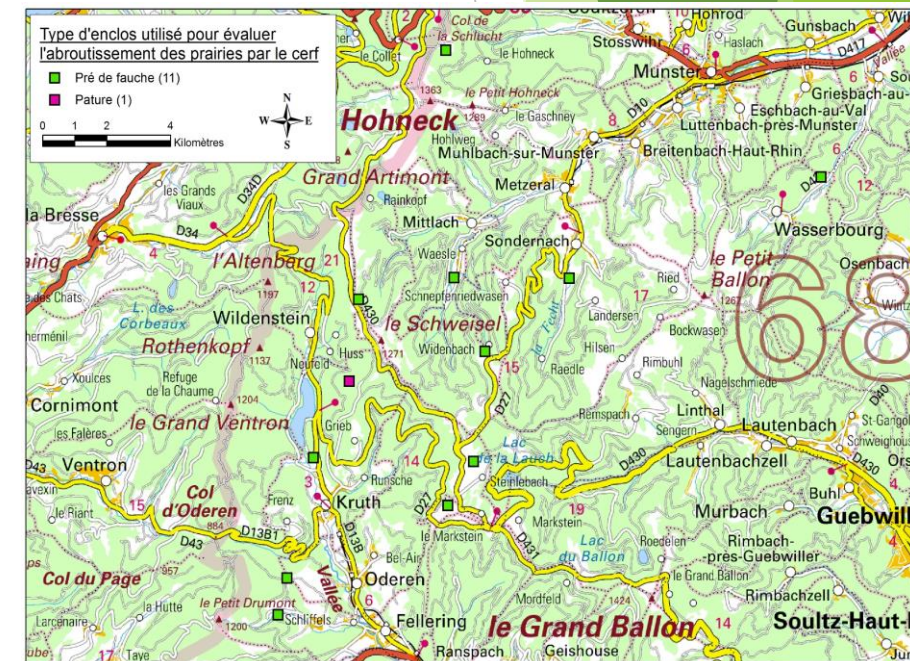
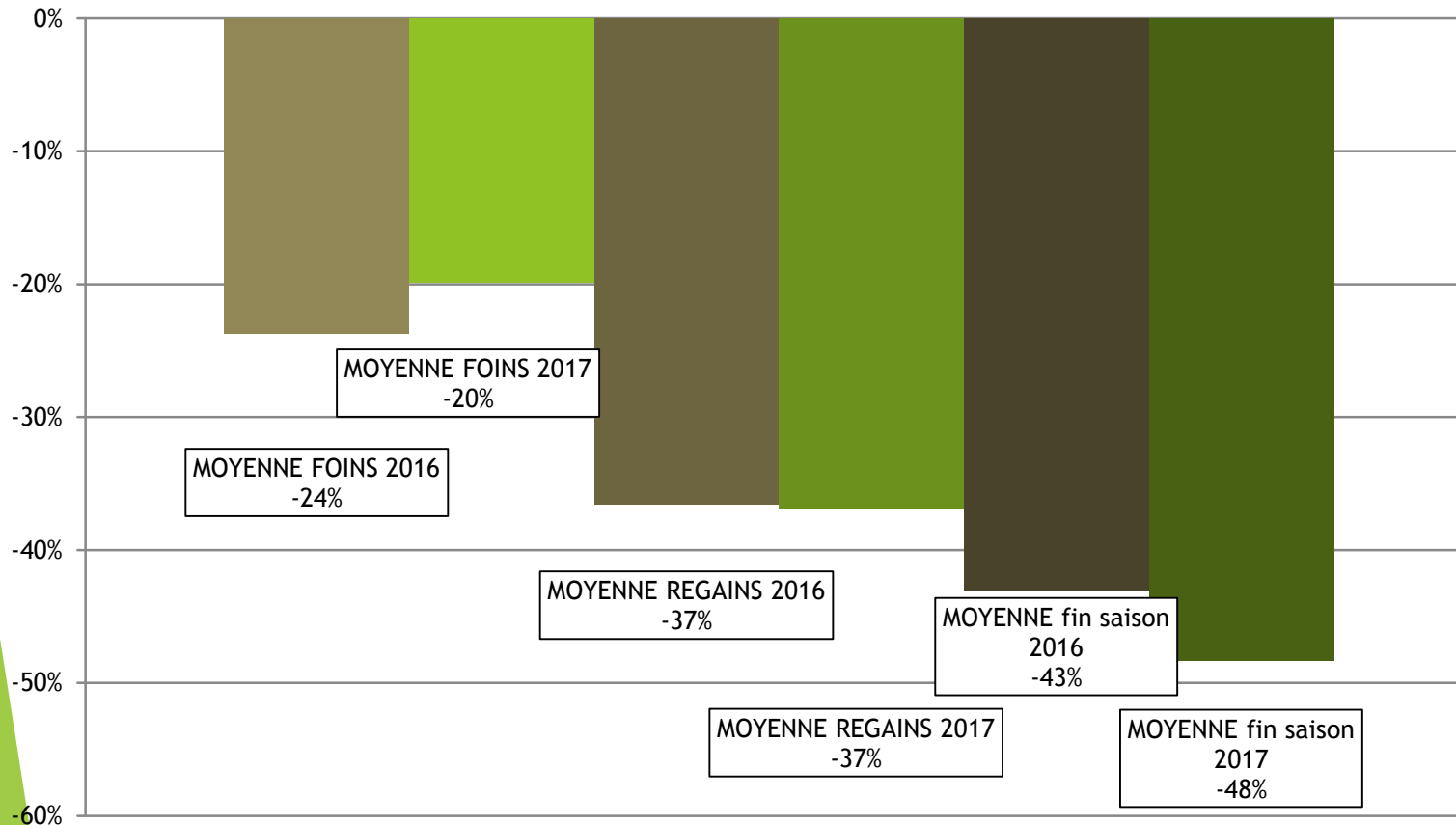
- Démarches contractuelles : convention Arnica, conventions de gestion avec communes propriétaires (exemple : Linthal)
- Démarches réglementaires : réseau des RN, APB chaume Kastelberg etc

Mais....

- ▶ *Pas de régression significative des zones de recrus ligneux (malgré MAE etc)*
- ▶ *Analyse bibliographique attire notre attention sur :*
 - Les effets négatifs des dépôts atmosphériques (riches en N, en polluants, acidifient encore plus les chaumes)
 - L'irréversibilité de la dégradation des landes acides intensifiées (zones naturelles qui sont ainsi définitivement perdues)
- ▶ *Impacts du gibier sur les prairies*
 - Modification de la composition prairiale (vue sur plusieurs relevés)
 - L'impact quantitatif du prélèvement de fourrage par Cerfs / chamois a été mesuré en 2016 : 30 % !
 - Impact sanitaire sur le bétail !?



Evolution des pertes de fourrages liées aux Cervidés dans les prairies d'altitude des sites natura 2000 des Hautes Vosges au cours des saisons 2016 & 2017 :
résultats des évaluation sur un réseau de 12 parcelles
 (PNRBV 2017)



Les différences moyennes entre enclos et prairies sont sur ce réseau de parcelles en 2016 :

Estimation des % de pertes de fourrages en fonction des périodes de l'année	Nombre de parcelles échantillonnées	Moyenne des pertes de fourrages	Ecart type
Foins (début été)	11	24%	17%
Regains (été)	11	37%	29%
Pâturage regains (automne)	4	44 %	38%
MOYENNE	26	32% (28% en 2017)	26%



Différences...visibles par exemple ici au Treh en 2016 !

Les tourbières

- ▶ 30 sites tourbeux expertisés par Pierre Goubet



Compte rendu d'étude commandée
par le Parc naturel régional
des Ballons des Vosges

Évaluation de l'état de conservation des
Habitats de tourbières et marais du Parc
naturel régional des Ballons des Vosges

Pierre Goubet
2016



Travail réalisé avec le soutien financier du Ministère de l'écologie dans le cadre de Natura 2000, DREAL Alsace et Lorraine

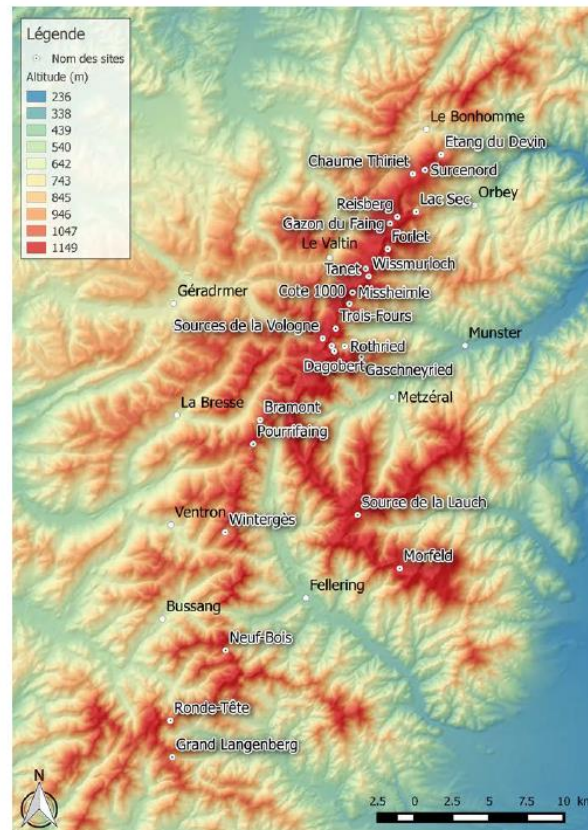


Figure 3-3-1: localisation des sites sur un fond topographique issu de la BD alt@ à 75m de l'IGN. En noir, quelques localités pour faciliter le repérage.



- Mise au point d'une **méthode d'évaluation** des états de conservation (n'existait pas...)

- **Amélioration de la connaissance** des tourbières du massif des Vosges

- Résultats **sites par site** avec des propositions d'actions

Clé d'évaluation de l'Habitat 7110* (HM: haut-marais, unité fonctionnelle)

1a-Habitat uniquement observé dans des fosses de tourbage et au bord (hors grands fonds d'exploitation latéraux)	
2a-Fosse éloignée du comblement (eau libre partiellement comblée, sol tremblant)	
► 7110* de restauration à stabilité possible.....	Etat altéré
2-Fosse proche du comblement ou comblée	
3a-Habitat débordant de la fosse	
► 7110* de restauration à stabilité probable.....	Etat favorable
3b-Habitat ne débordant pas de la fosse, mais couvrant une bonne partie de celle-ci	
► 7110* de restauration à stabilité possible.....	Etat altéré
3c-Habitats autres que 7110*, 7120 et 7140 couvrant plus de 20% de la fosse	
► 7110* de restauration à stabilité faible.....	Etat dégradé
1b-Habitat hors fosse de tourbage	
4a-Données pédologiques disponibles	
5a-KTH présent	
6a-Tourbe sous KTH à sphaignes rouges ou marron	
7a-Complexe apparemment topographiquement intègre ou peu perturbé	
8a-Habitat couvrant plus de 80% des secteurs à tourbe de haut-marais	
► HM perturbé en surface en voie de régénération à stabilité probable...	Etat favorable
8b-Habitat couvrant moins de 80% des secteurs de tourbe de haut-marais	
► HM perturbé en surface en voie de régénération possible.....	Etat altéré
7b-Complexe ayant été drainé ou exploité, même aux marges	
9a-Habitat couvrant plus de 80% des secteurs à tourbe de haut-marais	
► HM fortement perturbé en voie de régénération à stabilité probable....	Etat favorable
9b-Habitat couvrant moins de 80% des secteurs de tourbe de haut-marais	
► HM fortement perturbé en voie de régénération à stabilité possible.....	Etat dégradé
6b-Tourbe sous KTH différente (tourbière haute d'origine anthropique récente)	
10a-Habitat couvrant plus de 80% du secteur potentiel	
► 7110* d'origine anthropique récente à stabilité probable.....	Etat favorable

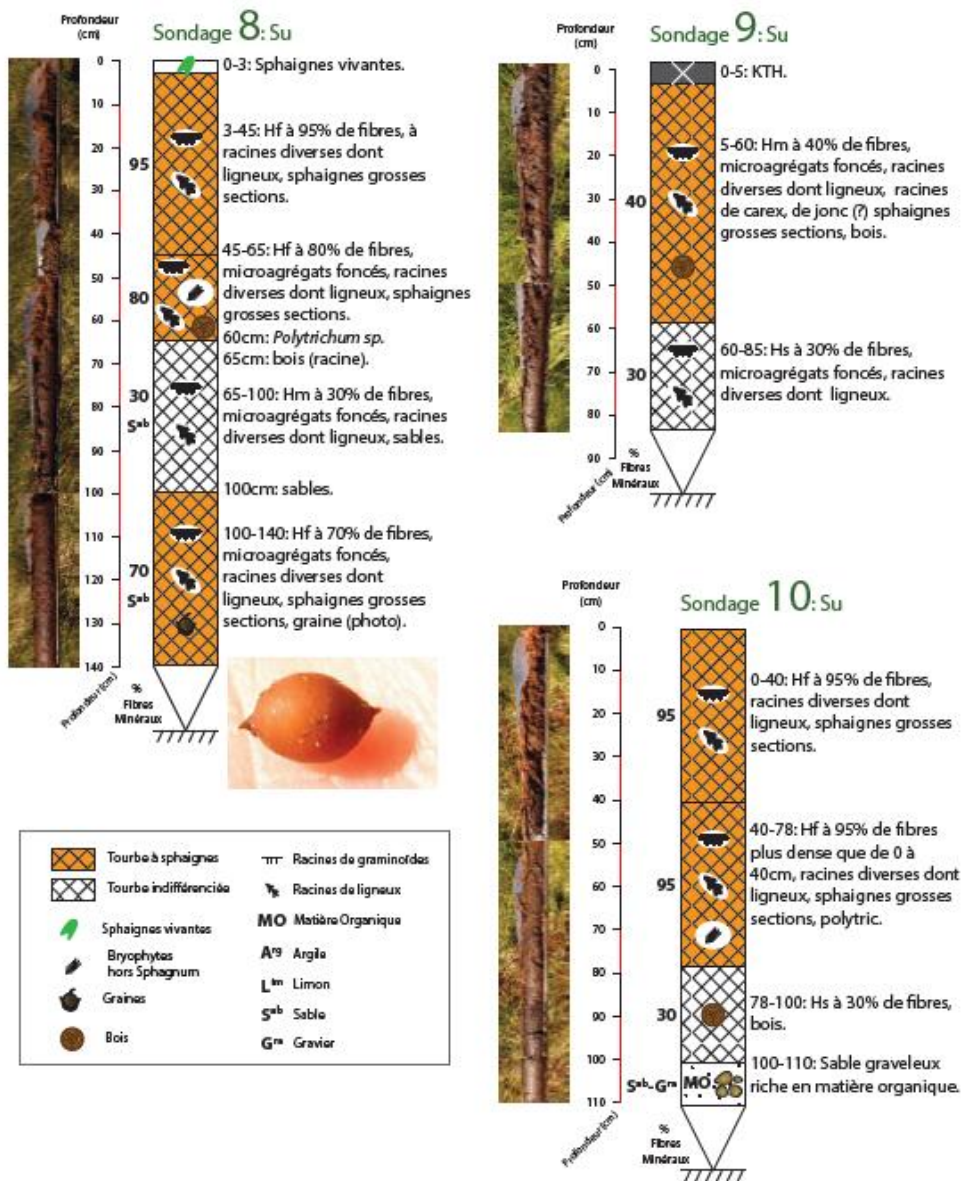


Figure 5-2-4: représentation schématique des observations réalisées lors des sondages à Surcenord. Localisation des sondages figure 5-2-5.

Groupe ACH-VARCLUS										
	10	10	10	10	10	10	10	9	10	11
	SU1_1	SU1_2	SU1_3	SU1_4	SU1_5	SU1_6	SU1_7	SU1_8	SU1_9	SU1_10
SU1	1	2	3	4	5	6	7	8	9	10
<i>Sphagnum russowii</i>	6	x	x	x		x	x	x		
<i>Pleurozium schreberi</i>	3							x	x	x
<i>Calluna vulgaris</i>	10	x	x	x	x	x	x	x	x	x
<i>Eriophorum vaginatum</i>	5	x	x		x				x	x
<i>Sphagnum gr. fallax</i>	10	x	x	x	x	x	x	x	x	x
<i>Aulacomnium palustre</i>	3				x	x			x	
<i>Polytrichum strictum</i>	7	x	x	x		x	x	x	x	
<i>Vaccinium oxycoccos</i>	10	x	x	x	x	x	x	x	x	x
<i>Sphagnum rubellum</i>	3			x		x	x			
<i>Sphagnum magellanicum</i>	7		x	x		x	x	x		x
<i>Molinia caerulea</i>	9	x	x	x	x	x	x	x	x	x
<i>Eriophorum angustifolium</i>	7	x	x	x	x	x	x			
<i>Carex nigra</i>	1							x		
<i>Deschampsia flexuosa</i>	1			x						
<i>Galium saxatile</i>	2								x	x
<i>Melampyrum pratense</i>	1							x		
<i>Dactylorhiza maculata</i>	2	x							x	

Tableau 5-2-1: profil de structure et de suivi du complexe de Surcenord.

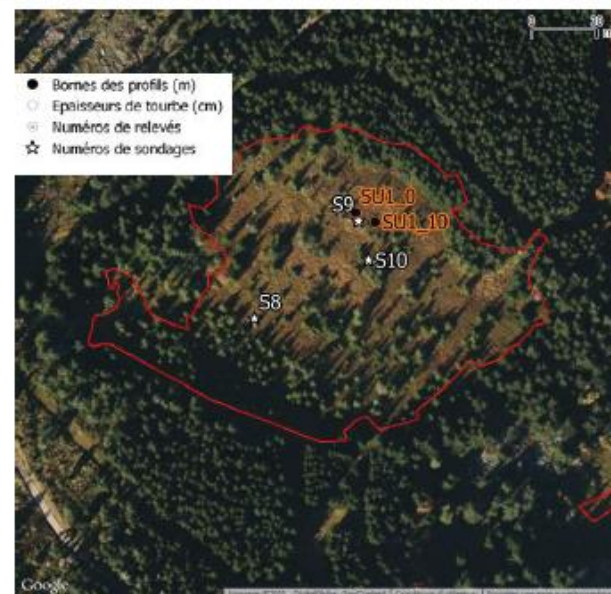


Figure 5-2-5: localisation des points de sondage et des bornes de profil sur un fond photographique Google. En ligne rouge, la délimitation du site telle que fournie par le Parc.

Les espèces d'intérêt communautaire

Lamproie de Planer

Chabot

Murin à oreilles échancrées

Murin de Bechstein

Grand Murin

Lynx

Bruchie des Vosges

Buxbaumia viridis



© Michael Lüth

Bruchie des Vosges

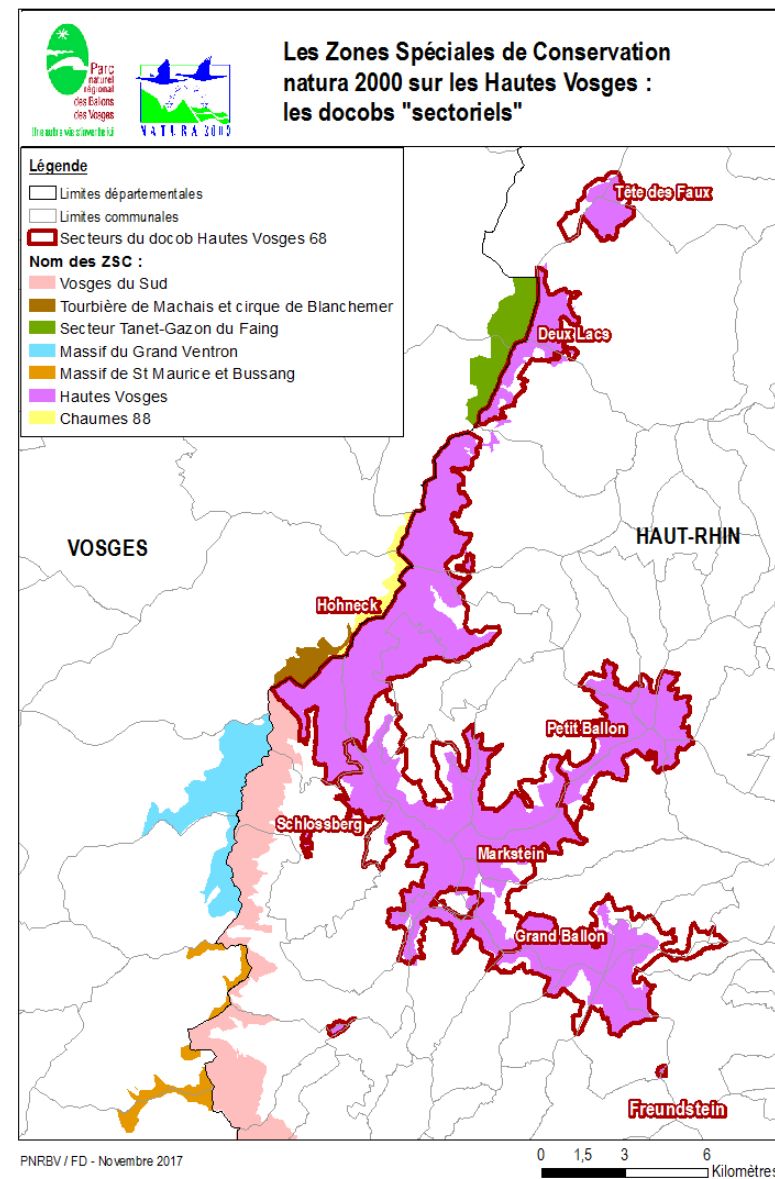


© H. Tinguy

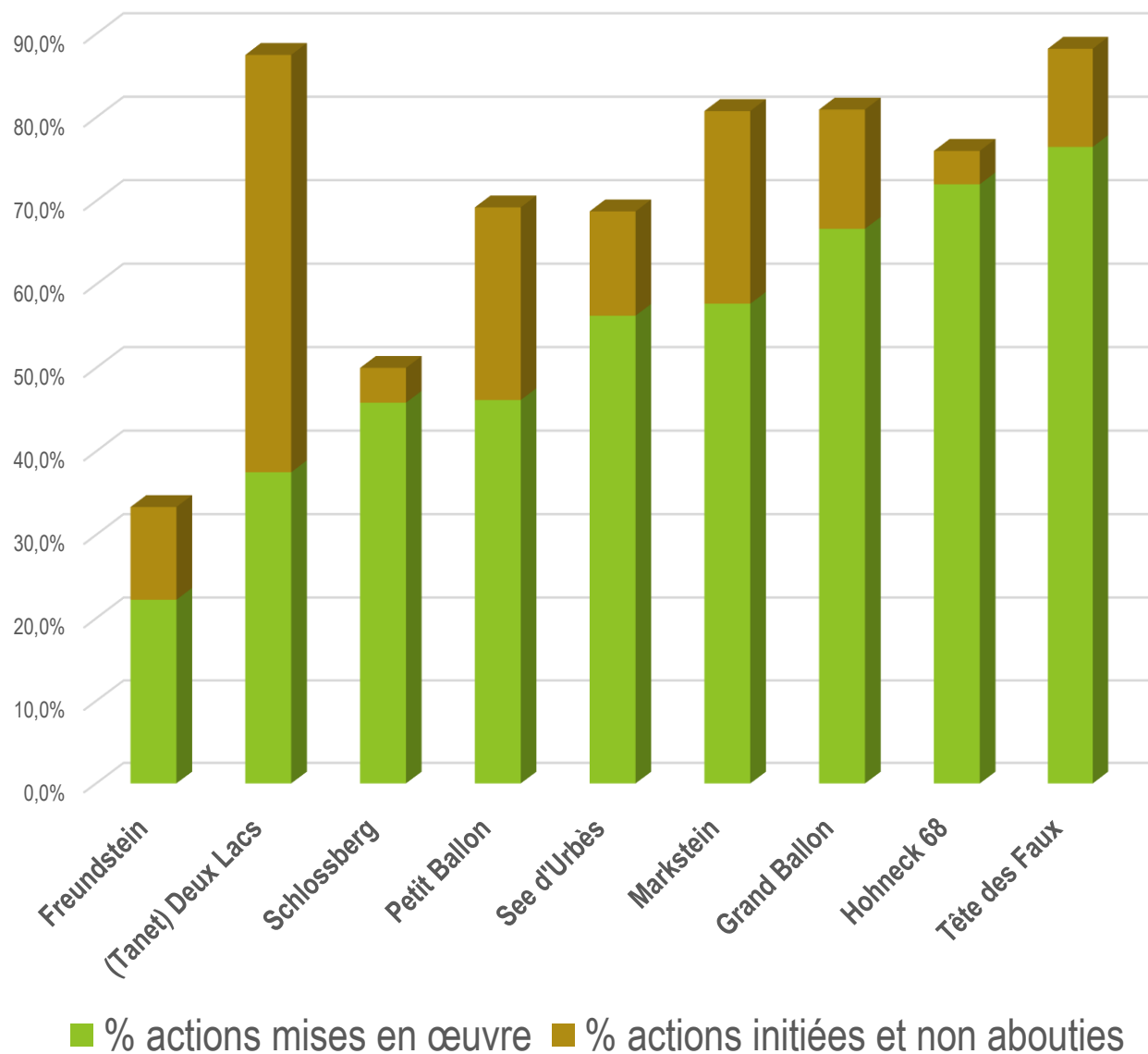
Buxbaumie

Ordre du jour

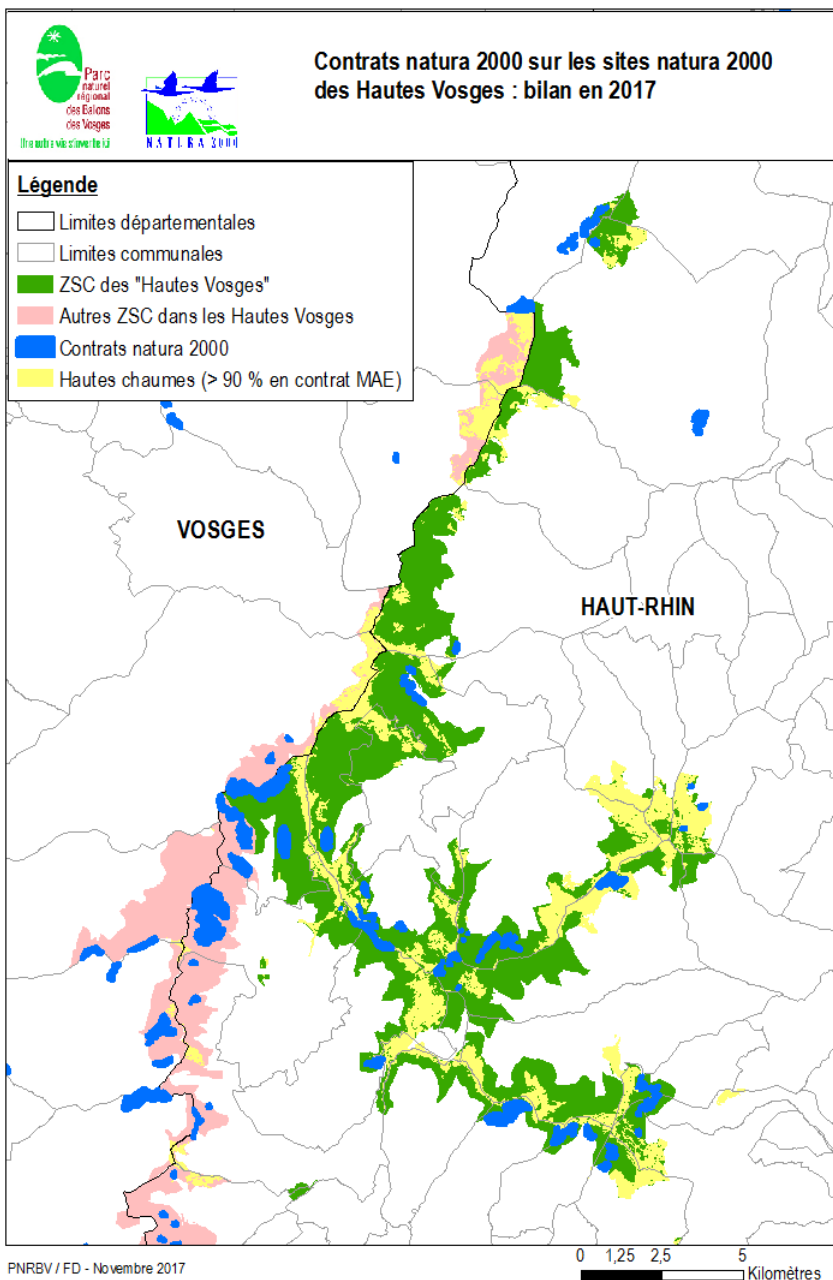
- ▶ 1- Rappel du contexte
- ▶ 2- Evaluation des états de conservation des habitats : résultats des expertises sur les forêts, les hautes chaumes et les tourbières
- 3- Bilan de la mise en œuvre des documents d'objectifs en vigueur
- ▶ 4- Calendrier prévisionnel des réunions pour l'actualisation des documents d'objectifs
- ▶ 5- Points divers



Evaluation de la mise en oeuvre du document d'objectifs natura 2000 des Hautes Vosges : bilan par secteur (novembre 2017)



Secteurs de la ZSC Hautes Vosges	% actions mises en œuvre	% actions initiées et non abouties	Nombre actions prévues	Dont réalisées	Dont initiées mais non abouties
Freundstein	22,2%	11,1%	9	2	1
(Tanet) Deux Lacs	37,5%	50,0%	16	6	8
Schlossberg	45,8%	4,2%	24	11	1
Petit Ballon	46,2%	23,1%	13	6	3
See d'Urbès	56,3%	12,5%	32	18	4
Markstein	57,7%	23,1%	26	15	6
Grand Ballon	66,7%	14,3%	21	14	3
Hohneck 68	72,0%	4,0%	25	18	1
Tête des Faux	76,5%	11,8%	17	13	2



- ▶ Plus de 90% de contractualisation dans le cadre des MAE
- ▶ Plus de 40 secteurs ayant bénéficié d'un contrat natura 2000, pour 16 propriétaires différents
- ⇒ Environ 615 000 € aux propriétaires pour soutenir la mise en place d'îlots
- ⇒ Environ 140 000 € investis dans des travaux en faveur de la biodiversité : abattage, clairières, réouverture de chaumes, tourbières etc

Ce qui marche / marche pas... GLOBALEMENT

► Ce qui marche

- Communication / médiation : site Internet, lettre n2000, articles de presse, panneaux d'info, réunions régulières avec les élus etc
- Engagements de l'ONF et des propriétaires (communes) : aménagements forestiers, contrats n2000, évolutions sylvicoles etc
- 40 secteurs ont bénéficié de contrats n2000 pour 16 propriétaires : 36 îlots de sénescence, des tourbières et chaumes restaurées, fermeture de galeries militaires etc
- Engagements des éleveurs à travers les MAE (et soutien des financeurs, partenaires techniques)
- l'entretien et la restauration de sentiers de randonnée balisés ayant un fort impact sur les milieux (Altenkray, Grand Ballon, Schweisel etc)
- Validation d'un zonage de quiétude
- Lutte contre les plantes invasives

► Ce qui « pêche »

- Travail plus spécifique sur les espèces d'intérêt communautaire
- « Organisation » des forces de police (tournées de surveillance) et formation des agents des forces de police sur les enjeux de préservation du site et la réglementation en vigueur
- Reconquête des zones de recrus, fougère etc
- Mise en cohérence des cahiers des charges des lots de chasse et intégration des orientations natura 2000
- Nuisances liées à la circulation motorisée ?
- Ajustement des périmètres ZSC et ZPS....

Ordre du jour

- ▶ 1- Rappel du contexte
- ▶ 2- Evaluation des états de conservation des habitats : résultats des expertises sur les forêts, les hautes chaumes et les tourbières
- ▶ 3- Bilan de la mise en œuvre des documents d'objectifs en vigueur
- 4- Calendrier prévisionnel des réunions pour l'actualisation des docobs
- ▶ 5- Points divers

Projet de calendrier des réunions des copil natura 2000 pour les ZSC des Hautes Vosges en 2017-2018

(ZSC Hautes Vosges 68 + ZSC Vosges du Sud + les 5 ZSC 88 : Tanet, Hohneck, Machais, St Maurice & Bussang, Grand Ventron)

FD, KJ, KG 2017

rencontre des acteurs locaux : mise a jour des orientations et actions des docobs

mise a jour de la composition
des groupes sectoriels

Quand ?	Mars - avril 2017	Novembre 2017	Jan – fév 2018	févr - juin 2018	Automne 2018
Quoi ?	Réunion Equipe projet N2000* + Réunion des présidents des COPIL des ZSC	1 Réunion du copil VDS (KJ) et 1 Réunion des copil ZSC HV 68 + 1 réunion 5 ZSC 88 groupés	Organisation de 3 Groupes de travail communs entre les 6 ZSC : 1- milieux forestiers / chasse + rocheux - 2- hautes chaumes / prairies / agriculture + 3- Tourbières zones humides, lacs / rivières	Réunions de groupes de travail sectoriel	1 Réunion du copil VDS (KJ) et 1 Réunion des copil ZSC HV 68 + 5 ZSC 88 (FD)
Contenu	Validation du calendrier et du contenu Discussion sur de nouvelles actions / objectifs ? * : ONF, CRPF, Chambagri, DDT, CENLorraine	1- Présentation des travaux d'évaluation des états de conservation des habitats 2- Bilan de la mise en œuvre des docobs en vigueur (% actions réalisées) 3- Evaluation de l'atteinte ou non des objectifs => <i>Quelles évolutions des objectifs et actions : propositions RDV + calendrier pour la suite</i>	Sur la base des conclusions des résultats présentés en COPIL : 1 - Ajustements à la marge des grands objectifs des docobs 2- Propositions d'actions concrètes transversales + 1ères propositions par secteur	Sur la base des travaux précédents (évaluations, objectifs transversaux, actions globales), définition d'actions complémentaires par secteur : Petit Ballon, Markstein etc	Validation des nouveaux objectifs et programmations des actions à mettre en œuvre (révisions des docobs en vigueur)

Ordre du jour

- ▶ 1- Rappel du contexte
- ▶ 2- Evaluation des états de conservation des habitats : résultats des expertises sur les forêts, les hautes chaumes et les tourbières
- ▶ 3- Bilan de la mise en œuvre des documents d'objectifs en vigueur
- ▶ 4- Calendrier prévisionnel des réunions pour l'actualisation des docobs
- 5- Points divers



LA LETTRE NATURA 2000

Lettre d'information des sites Natura 2000 animée par le syndicat nativ
de Parc naturel régional des Hautes Vosges - 2012

- ▶ *Lettre natura 2000 n° 2*
- ▶ *Lettre natura 2000 n° 3 :
thèmes à aborder ?
proposition : la quiétude ?*
- ▶ *Expo natura 2000*



La forêt



Les insectes-bourons
en Lorraine



La filière des fromages



Tourisme en ferme
des Vosges



Parcs naturels

Édito



PREMIÈRES ÉVALUATIONS

Je suis plaisir de vous faire parvenir cette deuxième édition de la lettre natura 2000 destinée à vous informer sur l'actualité du réseau des sites animés par le Parc naturel régional des Hautes Vosges.

Notre 1^{ère} lettre, diffusée en 2014, vous présentait ce réseau, composé de 21 sites différents et totalisant 77 450 ha - soit le quart du Parc. Les comités de pilotage natura 2000 de ces sites sont présidés par des élus et l'animation est confiée à 6 chargés de mission en poste à Munster, Wildersheim et Haut du Thém Château Lambert. Ce numéro présentait également le panel des actions mises en place avec l'ensemble des partenaires : les contrats natura 2000, la charte natura 2000 ou encore les mesures agri-aménageuses.

Cette 2^{ème} lettre vous dévoile les premiers résultats des évaluations menées par le Parc sur les Hautes Vosges afin de mesurer l'efficacité des actions mises en place dans le cadre de natura 2000 et apprécier l'évolution des milieux naturels d'intérêt européen, après plus de 20 ans d'actions à vos côtés.

Ces éléments guideront les réflexions à venir des documents d'objectifs des sites des Hautes Vosges, notamment

lors de nouvelles réunions qui seront organisées en 2017 - 2018. Si de nombreux résultats positifs sont mis en avant par ces évaluations, elles confirment toutefois les problèmes préoccupants de régénération naturelle en forêt, de dégâts répétés de sangliers sur les prairies ou encore de baisses de rendements en foin liées à la concurrence des Cervidés : la gestion de l'équilibre agro-sylvo-pastoral reste donc une préoccupation centrale sur laquelle nous devons poursuivre les efforts avec nos partenaires.

En complément, ce numéro vous présente également quelques nouvelles des sites autour de chez vous.

Au fil des années, nous constatons que Natura 2000 permet aux communes, aux associations, propriétaires ou gestionnaires qui le souhaitent, de bénéficier de moyens d'intervention pour des actions concrètes en faveur des espèces et/ou milieux remarquables. Alors n'hésitez pas à nous appeler... et bonne lecture !

LAURENT SEGUIN
Président du Syndicat de gestion
du Parc naturel régional des Hautes Vosges