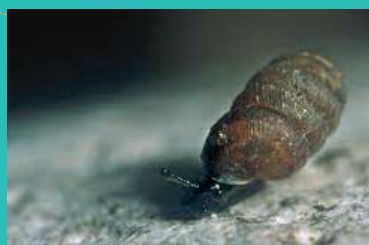




LETTRE  
D'INFORMATION  
# 8

# LA LETTRE NATURA 2000

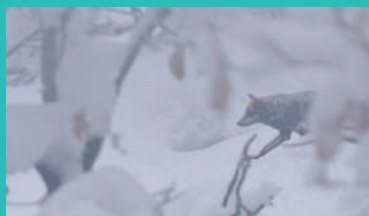
Lettre d'information n°8 des sites Natura 2000 animés  
par le syndicat mixte du Parc naturel régional des Ballons des Vosges - 2024.



Cours d'eau et zones humides au cœur  
des actions Natura 2000 du Parc p. 2-3



Ça se passe près de chez vous p. 4



Coup de zoom sur les espèces p. 4

## Édito



**P**lusieurs types de milieux naturels visés par natura 2000 sont liés à l'eau : les tourbières, les forêts naturelles en bordure de cours d'eau, les ruisseaux de bonne qualité, les lacs naturels etc. Quant aux espèces qui ont motivé la désignation des sites natura 2000 sur le territoire du Parc des Ballons des Vosges,

citons le triton crêté, les écrevisses « autochtones » à pattes blanches ou rouges, le chabot, le castor, ou encore le martin pêcheur... et plus récemment, une nouvelle espèce d'intérêt communautaire, découverte sur le Plateau des mille étangs : le Vertigo de Des Moulins, un escargot.

Cette nouvelle lettre est l'occasion de vous présenter quelques exemples d'actions en faveur de ces milieux naturels et de ces espèces.

La question de l'eau, qui devient centrale sur notre territoire, prend de plus en plus d'ampleur dans les missions quotidiennes du Parc, rendues possibles grâce au soutien de nombreux partenaires, dont les Agences de l'Eau qui nous accompagnent sur cette thématique.

Au niveau du Parc, cette politique est

également animée par Christelle Lehry, Conseillère Régionale de la Région Grand Est.

Nous profitons également de cette lettre pour vous annoncer que nous aurons le plaisir d'accueillir le prochain congrès national des élus natura 2000, organisé par la mission inter-réseaux Natura 2000 et territoires, et qui aura lieu à Bussang du 24 au 26 juin 2024.

Dans cette attente, bonne lecture et à très bientôt.

**LAURENT SEGUIN**

*Président du syndicat mixte du Parc naturel régional des Ballons des Vosges*

et **ANGELIQUE DIEUAIDE**

*Conseillère Régionale Région Grand-Est, Vice-Présidente du Parc, élue référente natura 2000*

## QUELQUES ACTUALITÉS EN BREF

### Le Grasberg à nouveau pâturé

Cette pelouse calcaire, sous contrat avec le Conservatoire d'espaces naturels d'Alsace, est pour partie une ancienne carrière sur les bords de Bergheim et de Rorschwihr.

Elle accueillera dès l'automne 2024 un troupeau ovin. Cette prestation, assurée par la SAVA, association d'insertion

professionnelle, est rendue possible grâce à un contrat natura 2000 financé par la Région Grand-Est.

### Un jeune lynx mort... et 2 naissances

Nécrologie et faire-part de naissance se bousculent sur le terrain du lynx, qui bénéficie d'un « plan régional d'actions » au niveau du massif des Vosges. Un chaton de 2 mois, très affaibli, a ainsi été retrouvé cet été dans les Vosges du Nord, et n'a pu malheureusement être sauvé. Toutefois bonne nouvelle au sud et au nord du massif où 2 portées ont été confirmées cette année 2023.

On estime la population de lynx à environ 10 individus adultes observés sur le massif, ce qui reste encore faible pour garantir la viabilité de ce félin.

### Journée des présidents de Comités de pilotage sur le Plateau des mille étangs

Le 27 octobre 2023, le Parc a organisé pour la 2ème année consécutive une journée de travail destinée aux 15 présidents des comités de pilotage des sites natura 2000 animés par le Parc. Cette journée s'est déroulée à Faucogney-et-la-Mer, en Haute-Saône. Après une matinée d'échanges en salle, en présence des services des régions,

l'après-midi s'est poursuivie avec des visites d'actions concrètes : installation de moines sur un étang, chantiers de restauration de prairies avec des semences labellisées « végétal local ».



Les techniciens et élus en visite sur un projet de restauration de prairies avec des semences labellisées « végétal local », label qui garantit la provenance des plants introduits.



## Un observatoire dédié aux cours d'eau du Parc

Le massif des Vosges représente un réseau hydrographique dense, qui alimente les territoires alentours : ne parle-t-on pas souvent de « château d'eau » ? Malgré des activités urbaines, agricoles ou industrielles a priori peu impactantes sur nos sommets, la qualité de l'eau est toutefois soumise à diverses pressions que le Parc souhaite mieux apprécier : acidité, rejets domestiques, salage des routes etc. Pour les évaluer et les suivre dans le temps, le Parc a mis au point avec ses partenaires un observatoire de la qualité des cours d'eau, 2023 marquant la première année d'investigation sur le versant lorrain. Sur 18 points sélectionnés dans le département des Vosges ont ainsi été mesurés le pH (acidité), la teneur en oxygène dissous, de

divers polluants, la température de l'eau, mais également la présence d'indicateurs biologiques puisque certains organismes reflètent les états de conservation de ces écosystèmes.

Ces résultats permettront d'appuyer les décisions des gestionnaires, de développer des partenariats avec des instituts de recherche et de créer une dynamique sur les territoires. Ce projet, financé par l'Agence de l'eau Rhin-Meuse et la Région Grand-Est, s'étendra en 2024 sur le versant haut-rhinois.

Contact : Pierre Rovere  
p.rovere@parc-ballons-vosges.fr



C'est Pierre Rovere, chargé de mission rivières et natura 2000 sur le Plateau des mille étangs au Parc, qui collecte les échantillons, analysés ensuite par un laboratoire spécialisé

## Le Parc héberge près de 160 espèces de mollusques différentes



La semilimace germanique, une espèce à enjeu de notre territoire

Un état des lieux des connaissances sur les mollusques, qu'ils soient aquatiques ou terrestres, a été réalisé par la Société d'Histoire Naturelle et d'Ethnographie de Colmar dans le cadre du programme Biodiv'Veille, observatoire de la biodiversité du Parc naturel régional des Ballons des Vosges.

À travers un jeu de données de 4 205 observations sur la période allant de l'année 1800 à 2022, ce sont au total **157 espèces de mollusques** qui ont été recensées sur le territoire du Parc. Parmi ces

espèces, 20 sont identifiées comme « patrimoniales » dont 12 à enjeux prioritaires de conservation car particulièrement rares et menacées.

Ces informations permettront au Parc et ses partenaires de mieux cerner les enjeux pour ces espèces souvent méconnues, mais également pour leurs habitats naturels.

Contact : Antoine André  
a.andre@parc-ballons-vosges.fr

## Les tourbières : réfléchir avant d'agir...

Les tourbières cachent encore de nombreux mystères : quand se sont-elles formées, comment, pourquoi, comment les restaurer, quels risques ? Avant d'engager des travaux de restauration, le Parc et ses partenaires engrangent des données précieuses pour appuyer leurs décisions sur le maximum de connaissances : inventaires des insectes, cartographie des habitats, localisation des espèces à enjeu, mais aussi sondages de tourbe, cartographie des écoulements d'eau etc. Sur le plateau des mille étangs, riche de 191 tourbières, ces dernières bénéficient même d'une **stratégie d'intervention** pilotée par le Parc et le Conservatoire d'Espaces Naturels de Franche-Comté.

La présence permanente d'eau de qualité étant déterminante pour l'avenir de ces milieux exceptionnels, le Parc suit également les évolutions

de la nappe d'eau souterraine grâce à des « piézomètres » : des sondes disposées dans des tubes enfoncés dans la tourbière mesurent la pression d'eau au-dessus d'elles et indiquent ainsi les niveaux. À Machais sur la commune de La Bresse, le Parc, gestionnaire de cette Réserve naturelle nationale, étudie les évolutions quotidiennes des températures du lac, grâce à des sondes disposées sur plusieurs niveaux de profondeur. L'enjeu est notamment de vérifier que cette tourbière continue d'offrir des conditions favorables aux espèces de libellules d'origine arctique.

De nombreuses tourbières sont ainsi décortiquées et suivies de très près par le Parc mais également ses partenaires (Conservatoires Régionaux d'Espaces Naturels, ONF...)



Arnaud Duranel a été mobilisé par le Parc pour étudier des tourbières du secteur Hohneck, ici sur la source de la Vologne en Réserve Biologique Domaniale.

## Belle toilette à Belbriette



Les épicéas proches du cours d'eau ont été enlevés (photo Kévin Veline - Syndicat Mixte Moselle Amont)

À Xonrupt-Longemer, le Parc a coordonné des travaux d'entretien léger du ruisseau de Belbriette. Ces derniers ont été réalisés à la fin de l'été 2023 par l'association Jeunesse et Cultures d'Epinal<sup>1</sup>, sous maîtrise d'ouvrage de la Fédération des Vosges pour la Pêche et la Protection du Milieu Aquatique, en

partenariat avec l'ONF, le Conservatoire d'espaces naturels de Lorraine et le propriétaire. En effet la colonisation trop importante par le saule à oreillettes et l'épicéa sur les rives du ruisseau entraînait plusieurs conséquences : assèchement, déviation du cours d'eau, arrêt du transport des sédiments et difficulté de déplacement pour les poissons, en particulier le Chabot.

Ces peuplements d'arbres en bordure de ruisseau, qui forment la « ripisylve », ont un intérêt écologique important notamment pour la stabilité des berges, l'accueil de la faune (ainsi le Cuivré de la bistorte, papillon d'intérêt communautaire y trouve refuge pour s'abriter du vent), mais également l'ombrage qui permet de limiter l'augmentation de la température de l'eau : les travaux ont donc ménagé ici et là la

ripisylve pour prendre en compte tous ces enjeux. La taille des arbres s'est effectuée sur la largeur du lit du cours d'eau et quelques individus d'épicéas de faible diamètre ont été coupés manuellement, sans l'intervention de machines.

Ces travaux ont été financés par l'Agence de l'Eau Rhin-Meuse, les Fédérations Nationale et Départementale de Pêche (88), l'association de pêche de Gérardmer et le Syndicat Mixte Moselle Amont.

<sup>1</sup>) Financée par le Fond Social Européen (FSE) et le Conseil Départemental des Vosges dans le cadre de la protection de l'enfance

Contact : Mathieu Gilleron  
m.gilleron@parc-ballons-vosges.fr





À l'étang du Devin, certains épicéas coupés ont été évacués grâce au cheval. Les enfants des classes de Lapoutroie sont venus assister au chantier et ont pu poser des questions à tous les intervenants présents.

Les tourbières du massif ont été plus ou moins impactées par l'activité humaine. Depuis plus de 30 ans, de nombreux chantiers de restauration sont menés afin de reconquérir la biodiversité mais aussi pour conserver et conforter ces véritables réservoirs d'eau et de carbone.

## Les tourbières aux petits soins

C'est le cas sur de nombreuses zones humides des sites natura 2000 animés par le Parc : la tourbière du Surcenord en forêt communale d'Orbey, le Gaschneyried en forêt de Munster, Jemnaufaing sur propriété du Conservatoire d'Espaces Naturels de Lorraine (commune de Rochesson), et tout récemment sur la tourbière de l'étang du Devin, à Lapoutroie, en lien avec l'ONF.

Sur ce dernier site, la commune de Lapoutroie a ainsi engagé entre le 9 et 13 octobre 2023, la coupe puis l'évacuation de 80 épicéas qui colonisaient les abords de la tourbière ou prenaient le pas sur des feuillus. L'objectif était également de limiter les prélèvements d'eau par

ces grands arbres et de favoriser des ambiances ensoleillées favorables à de nombreuses espèces des tourbières, notamment papillons et libellules. Des secteurs boisés ont toutefois été ménagés, en particulier pour préserver des stations d'orchidées forestières.

Lors de ces chantiers, le principe retenu est de ne pas systématiser les interventions, pour conserver des mosaïques d'habitats.

Dans de nombreux cas, ces travaux ont été intégralement financés dans le cadre de contrats natura 2000.

## Des barrages en question

Les barrages ont été créés pour diverses raisons : aménagement de réservoirs d'eau pour soutenir les basses eaux en été, production d'hydro-électricité ou fonctionnement de moulins, tourisme etc. Malheureusement ces constructions posent aujourd'hui plusieurs difficultés : elles peuvent bloquer le déplacement des poissons vers l'amont, empêcher les sédiments de circuler vers l'aval et s'amoncellent dès lors en amont des ouvrages, et contribuer à un réchauffement plus important de l'eau.

Pour toutes ces raisons, il est parfois envisagé de les détruire... Sur la vallée de la haute Meurthe,

le Parc a ainsi accompagné l'effacement du barrage du Vétiné au Valtin en lien avec la Direction Départementale des Territoires des Vosges et le propriétaire privé. La fonction de production hydroélectrique a été conservée en construisant un petit canal qui oriente une partie de l'eau de la Meurthe vers la zone de production. Au niveau de l'ouvrage de déviation, une passe à poissons a également été construite.



La Meurthe a retrouvé son lit en amont du village du Valtin, grâce à des travaux engagés en 2017

Contact : Fabien Dupont  
f.dupont@parc-ballons-vosges.fr

## Un contrat natura 2000 pour la restauration de prairies humides à Amage



Aspect du site après sa restauration

Sur le site natura 2000 du Plateau des mille étangs, la commune d'Amage a mené en 2017 des travaux pour renaturer 150 mètres de cours d'eau. Le « Rudivet » a depuis retrouvé son lit originel et on constate aujourd'hui la réapparition d'une flore typique de milieux humides à ses abords.

Afin de gérer ces nouveaux milieux, le Parc a initié un contrat natura 2000 avec la commune, qui permet d'assurer un entretien de 0,5 ha par débroussaillage avec export des produits de

fauche, mais également de gérer la prolifération de la Balsamine de l'Himalaya, espèce exotique envahissante. Des zones refuges sont également conservées pour garantir des abris aux amphibiens ou aux insectes. Cet entretien est confié à l'Association Chantiers Environnement, basée à Lure, spécialisée dans l'insertion.

Contact : Clémence Lefebvre  
c.lefebvre@parc-ballons-vosges.fr

## Une permanence « étangs » pour informer et accompagner les propriétaires

Caractérisé par sa grande quantité d'étangs, le site natura 2000 du Plateau des mille étangs s'étend sur 20 555 ha. Les étangs jouent un rôle important dans l'attractivité de ce territoire, mais également pour la préservation de la ressource en eau. Cependant, pour éviter d'impacter les milieux attenants, ils doivent être gérés de façon durable. Outre la gestion, ils répondent aussi à une réglementation spécifique parfois complexe...

En raison de ces multiples enjeux et suite à de nombreuses sollicitations, le Parc a décidé de mettre en place, à partir de 2021, une permanence mensuelle à Faucogney-et-la-Mer.

Ce temps d'échanges avec les propriétaires d'étangs permet très concrètement de les aider à mieux comprendre les modalités de gestion, ainsi que la réglementation associée. L'objectif du Parc est de jouer un rôle de facilitateur, de transmettre

les informations, de conseiller pour promouvoir une bonne gestion des étangs du Plateau.

En 2023, la permanence a accueilli une trentaine de propriétaires et de personnes intéressées par le sujet pour un nombre similaire de sollicitations

téléphoniques et de visites sur le terrain. Et vous, vous passez quand ?

Contact : Pierre Rovere  
p.rovere@parc-ballons-vosges.fr



Plusieurs étangs bénéficient de l'accompagnement technique du Parc, comme ici sur la commune de Servance



## Des Grands Tétras norvégiens bientôt chez nous ?



Une partie de l'équipe vosgienne en visite en Norvège

Le Parc poursuit la réflexion sur le renforcement de la population vosgienne de Grand Tétras, au bord de l'extinction : nos élus ont ainsi validé, en octobre 2023, le principe d'initier l'expérimentation pour une première phase de 5 ans.

En raison de la grande complexité de ce projet, le Parc a également souhaité s'appuyer sur un groupe d'experts scientifiques. Ce dernier a travaillé en 2023 sur plusieurs

questions importantes, notamment la compatibilité du projet avec le changement climatique, ainsi que les aspects génétiques. Concernant le changement climatique, il a montré que les habitats de l'espèce présentaient des perspectives d'évolution compatibles à l'horizon 2050-2070. D'autre part l'espèce semble adaptée à différents climats... elle est d'ailleurs présente dans des massifs plus au sud comme en Espagne ou en Grèce. Sur les aspects génétiques, il est probable que notre population vosgienne, en régression et isolée depuis les années 1970, offrirait trop peu de diversité, ce qui l'a rendue très vulnérable.

En parallèle, une équipe du Parc et de l'Office Français de la Biodiversité a enclenché un partenariat avec les gestionnaires des forêts publiques norvégiennes en vue de définir les modalités des futures captures. En effet la Norvège, qui chasse annuellement entre 10 000 et 15 000 individus, nous mettra à disposition des animaux : charge à nous de les capturer ! Avant cette étape, le projet doit encore être soumis en début d'année 2024 à plusieurs instances départementales ainsi qu'à la consultation du public. La décision préfectorale autorisant les lâchers sera décidée à l'issue de ces procédures.

**Contact :** Fabien Diehl  
f.diehl@parc-ballons-vosges.fr

## Aménagement d'une zone de quiétude sur le Grand Brézouard

La ville de Sainte-Marie-aux-Mines a engagé un travail de valorisation du Petit Brézouard qui consiste notamment à dégager des points de vue, dans la perspective d'y installer une table d'orientation. Le massif du Brézouard est par ailleurs concerné par une zone de quiétude définie dans le cadre de natura 2000 pour préserver la tranquillité de la faune sauvage. Afin de concilier aménagement touristique et préservation de l'environnement, sur proposition du Parc, la ville de Sainte-Marie-aux-Mines, le Club Vosgien et l'ONF ont décidé de canaliser la fréquentation sur le Petit Brézouard et de renforcer en contrepartie la quiétude sur le Grand Brézouard en déviant un tronçon du GR5 et en débalisant un autre sentier.



Le Président du Club Vosgien de Sainte-Marie-aux-Mines modifiant la signalétique du GR5

Une démarche volontaire et qui ne va pas forcément de soi en raison d'un fort attachement local à ces sentiers traditionnels, mais qui permet ici et là de reconquérir un peu de quiétude pour la faune sauvage.

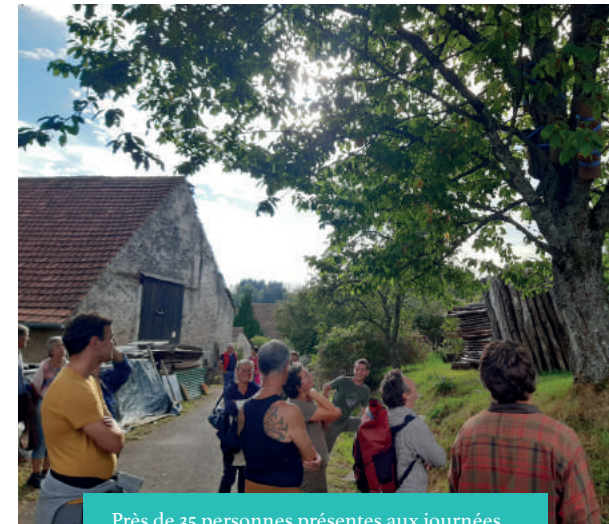
**Contact :** Antoine André  
a.andre@parc-ballons-vosges.fr

## Chauves-souris et patrimoine bâti des Vosges Saônoises

Dans le cadre des journées du patrimoine le 16 septembre 2023, le Parc des Ballons des Vosges a organisé une manifestation afin de sensibiliser les habitants du Plateau des mille étangs à la prise en compte des chauves-souris lors des projets de restauration du bâti. Le Parc s'est appuyé sur de nombreux partenaires locaux motivés : la Commission de Protection des Eaux, du Patrimoine, de l'Environnement, du Sous-sol et des Chiroptères de Franche Comté, Maisons Paysannes de France, la Maison de la Nature des Vosges Saônoises et le collectif « Chirocharri », qui rassemble des habitants engagés pour la connaissance et l'accueil des chauves-souris. 35 personnes ont ainsi profité, tout au long de l'après-midi, d'une visite des hameaux de La Montagne afin d'y découvrir des fermes traditionnelles et les aménagements possibles pour l'accueil des Chauves-souris. Le public a pu suivre un atelier de construction de gîte et une conférence sur les petits et grands mystères de ces mammifères volants. La soirée s'est terminée avec une sortie nocturne pour tenter d'entendre l'inaudible : les ultrasons.

Vous souhaitez également améliorer votre bâti et votre environnement pour ces espèces ? N'hésitez pas à vous renseigner ! En savoir plus : contactez-nous, ou téléchargez le guide : <https://cpepesc.org/10-les-chauves-souris-franc-comtoises/4-actu-chauves-souris/offrir-un-gite-aux-chauves-souris/>

**Contact :** Clémence Lefebvre  
c.lefebvre@parc-ballons-vosges.fr



Près de 35 personnes présentes aux journées du patrimoine à La Montagne (70)

## Des communes engagées sur les Collines !

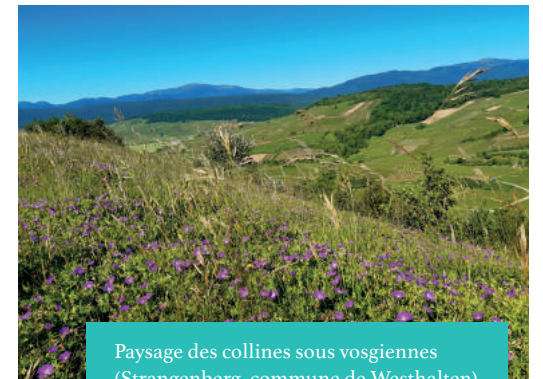
Les pelouses sèches riches en orchidées sauvages nécessitent une gestion constante et souvent contraignante pour les éleveurs partenaires.

Conscientes de ces enjeux forts et accompagnées par le Parc, les communes d'Orschwih, de Westhalten et de Soultzmatt se sont engagées dans des contrats natura 2000 pour 5 années de gestion pastorale et mécanique. Les apports financiers de la Région Grand-Est et de l'Union européenne, évalués à 275 0000 €

sur 5 années, permettent l'entretien annuel de près de 60 hectares de pelouses. Cela doit être rajouté aux surfaces gérées par le Conservatoire d'Espaces Naturels d'Alsace, gestionnaire de la Réserve Naturelle Régionale des Collines de Rouffach, qui pilote également une gestion pastorale et mécanique sur une trentaine d'hectares complémentaires.

De quoi se réjouir des observations à venir, de pelouses sèches fleuries, bercées par le chant des cigales et des alouettes.

**Contact :** Claudia Caridi  
c.caridi@parc-ballons-vosges.fr



Paysage des collines sous vosgiennes (Strangenberg, commune de Westhalten)

## COUP DE ZOOM ESPÈCES

# Le loup

Les populations naturelles de loup en Italie et dans les pays baltes ont essaimé vers nos contrées, avec les 1ers individus issus de ces populations arrivés vraisemblablement dès 2011 sur notre massif. En 2023, la population française de loup est estimée à plus de 1000 individus et l'espèce se porte relativement bien. En comparaison, l'Espagne en abrite 1500 à 2000. Sur notre massif, la population reste faible, avec une poignée d'individus qui font en général peu parler d'eux ces dernières années.

Si on peut considérer que ce grand prédateur contribue à la régulation du gibier, son arrivée dans nos territoires n'est pas sans poser des problèmes, notamment aux éleveurs.

Ce nouvel occupant peut créer de sérieux bouleversements dans la gestion traditionnelle des troupeaux : mise en place de clôtures hautes, surveillance accrue, animaux stressés, achats et élevage de chiens de troupeaux...

Et qui dit chiens de protection de troupeaux... dit aussi conduite adaptée des habitants et touristes qui traversent ces parcs gardés. Les éleveurs ont mis en place une information à leur entrée. Si vous y croisez ces gardiens : restez calme, poursuivez calmement votre chemin et le cas échéant, descendez de votre vélo ou arrêtez de courir, ne menacez pas l'animal et ne brandissez pas de bâtons. Enfin évitez de traverser un parc gardé si vous avez-vous-même un toutou....



Observatoire des Carnivores Sauvages  
Photo Alain Laurent

**Directeur de publication :** Laurent Seguin  
**Crédits photos :** PNRBV sauf indications  
**Mise en page :** Igor Cheloudiakoff  
**Impression sur papier recyclé :** Ott imprimeurs

**Parc naturel régional des Ballons des Vosges  
Maison du Parc**  
1 rue du Couvent 68140 Munster  
téléphone 03 89 77 90 20  
Facebook.com/parcballonsvosges  
www.parc-ballons-vosges.fr

**Plus d'info sur le réseau natura 2000 du Parc :**  
<http://pnrbv.n2000.fr>

Avec le soutien financier de :

