



Site Natura 2000 des COLLINES-SOUS-VOSGIENNES

ZSC FR4201806 - Evaluation de la mise en œuvre du DOCOB (2007) – Nov 2025

Maître d'ouvrage : Région Grand Est (RGE) - Maître d'œuvre : Parc naturel régional des Ballons des Vosges (PNRBV)

Rédaction : Claudia Caridi, Chargée de mission Natura 2000 au PNRBV



Une autre vie s'invente ici




Table des matières

I) Site des Collines sous-vosgiennes : Carte d'identité	2
II) Etat de conservation des habitats en 2007	2
III) Liste des objectifs à long termes définis en 2007, état de réalisation (2025) et perspectives :	3
IV) Synthèse des objectifs atteints par catégorie	4
1) Priorités et réalisations globales	5
2) Fonctionnement	6
3) Gestion écologique	6
a) Charte Natura 2000	6
b) Expérimenter différentes gestions : démarche expérimentale d'écopastoralisme	6
c) Entretenir par fauche le Lutzelberg et Steinstuck	6
d) Mettre en place des cahiers des charges agricoles adaptés au site	6
e) Encourager la gestion conservatoire via des contrats Natura 2000	6
f) Rouvrir les parcelles selon des cahiers des charges spécifiques	8
4) Gestion forestière	12
a) Améliorer la composition des peuplements	11
b) Conserver des arbres à vocation biologique	11
c) Améliorer la composition des peuplements de la chênaie	11
d) Réaliser un diagnostic socio-économique de la forêt	11
e) Assurer l'entretien ou la restauration de clairières	11
5) Maitrise foncière	12
6) Réglementation	12
7) Aménagement	13
a) Canaliser la circulation d'exploitation sur Orschwih, Westhalten et Rouffach	13
b) Requalifier les parkings	13
c) Eliminer les gravas et dépôts présents sur certaines pelouses	13
b) Restaurer la quiétude du complexe rocheux du Florimont	13
8) Suivis scientifiques	13
a) Coordonner et adapter les expérimentations d'entretien et de restauration	13
b) Suivre annuellement l'impact du pâturage sur la pelouse, l'ourlet, les bosquets et les espèces patrimoniales	13
c) Suivre l'impact de la gestion conservatoire	13
d) Suivre l'impact des opérations de réouverture sur la flore patrimoniale	14
e) Suivre l'impact environnemental et fourrager de la mise en œuvre des MAE	14
f) Compléter les connaissances sur les habitats et espèces	14
g) Etudier la fréquentation et évaluer le degré de sensibilisation des usagers	14
9) Sensibilisation	15
a) Accompagner les pratiques familiales de gestion des prés-vergers	15
b) Informer et sensibiliser les propriétaires forestiers	15
c) Elaborer et diffuser un code des bonnes conduites par catégorie d'utilisateur	15
d) Négocier un code sur l'organisation des événements publics	16
e) Mettre en valeur et protéger le site	16
f) Réaliser et diffuser des affiches et plaquettes sur les collines	16
g) Soutenir la poursuite des activités pédagogiques actuelles et innover pour élargir leurs cibles	16
h) Organiser des événements de sensibilisation à destination du grand public	16
i) Informer le grand public via la lettre Natura 2000 et le site Internet	16
j) Organiser des tournées de surveillance à but pédagogique et réglementaire	16

Liste des symboles, abréviations et acronymes :

 Réalisé voire dépassé

 En cours ou partiellement réalisé

 Non réalisé, non abouti, sans objet

O.L.T : Objectif à Long Terme

DOCOB : Document d'Objectif

CR : Comptes rendus

COPIL : Comité de pilotage

RNR : Réserve Naturelle Régionale

E.C. : Etat de conservation

P.G. : Plan de gestion

E.N.S. = Espaces Naturels Sensibles (propriété Collectivité Européenne d'Alsace = CEA)

M.A.E. : Mesures Agro-Environnementales

Cdc : Cahier des charges

CEN A : Conservatoire d'Espaces Naturels d'Alsace

P.A.F : Plan d'Aménagement Forestier

Ce A : Collectivité Européenne d'Alsace

H.I.C : Habitats d'Intérêt Communautaire

SFOLA : Société d'Orchidophilie de Lorraine et d'Alsace

BUFO : Association de protection des amphibiens reptiles

SBA : Société botanique d'Alsace

CBA : Conservatoire Botanique d'Alsace

I) Site des Collines sous-vosgiennes : Carte d'identité

Le site Natura 2000 des Collines Sous-Vosgiennes constitue un liseré calcaire entre la montagne vosgienne siliceuse et la plaine rhénane alluvionnaire.

Il s'étend sur environ 470 ha et est morcelé sur 11 communes haut-rhinoises de BERGHEIM à ORSCHWIHR.

Ces collines sont caractéristiques par la nature du substrat : sol superficiel à dalle calcaire et un climat faiblement pluvieux (entre 650 et 750 mm d'eau par an en moyenne) et chaud (9°C en moyenne). Ces conditions sont favorables à l'installation d'une faune et d'une flore thermophile, originales dans le contexte régional et très diversifiées.

Au total, 7 habitats d'intérêt communautaire représentant 92% du site et justifient son appartenance au réseau Natura 2000. Cette diversité permet le développement d'environ 500 espèces végétales dont près de 15% sont protégées en Alsace. De nombreuses espèces animales dépendent de cette richesse floristique (insectes, reptiles, oiseaux).

L'Arrêté ministériel de désignation du site Natura 2000 des Collines sous-vosgiennes date du 17/03/2009 et l'Arrêté préfectoral de d'approbation du DOCOB date du 08/06/2009.

L'enjeu prioritaire de conservation de ce site est le maintien voire l'amélioration de l'état de conservation de ces pelouses sèches à faciès d'embuissonnement, comprenant pelouses rases, dalles calcaires, bosquets faciès ourléifiés), habitats d'intérêt communautaire prioritaires (code 6210*) du fait de la présence de nombreuses Orchidées (nombres et espèces).

Une dizaine d'hectares de prairies sèches et autres prés-vergers traditionnels hautes tiges, complètent et alimentent la diversité de refuge et d'espèces inféodées aux milieux secs et porte un enjeu.

Quelques parcelles sont en gestion agricole et l'extensivité des pratiques y est préconisé.

Les forêts thermophiles bordant la majorité des entités de ce site Natura 2000 morcelé dans le vignoble, portent également des enjeux de conservation.

Les habitats d'intérêt communautaire présents

Habitats présents	Code natura 2000	Surface SIG	Types d'habitats
Pelouses sèches à faciès d'embuissonnement sur calcaire	*6210	234,63 ha	Habitat d'intérêt communautaire prioritaire : 234,6 (51 %)
Dont : Pelouses rupicoles calcaires de l' <i>Alyso-Sedum albi</i>	*6110	0,66 ha	
Prairies maigres de fauche	*6510	42,57 ha	Habitat d'intérêt communautaire prioritaire : 234,6 (51 %)
Hêtraies du <i>Luzulo-Fagetum</i>	*9110	0,17 ha	Habitat d'intérêt communautaire prioritaire : 190,10 (41 %)
Hêtraies du <i>Asperulo-Fagetum</i>	*9130	56,17 ha	
Hêtraies calcicoles médio-européennes du <i>Cephalanthero-Fagion</i>	*9150	91,12 ha	
Grottes à chauves-souris	**8310	3 entrées	Autres habitats (non concernés) : 35,10 ha (8 %)
Chênaie-charmaie xérophile sur calcaire	non concerné	14,12 ha	
Chênaie pubescente sessiliflore péri-méditerranéenne	non concerné	18,65 ha	
Autre : carrières ou espaces artificialisés	non concerné	2,33 ha	
TOTAL		459,8 ha	

*: habitat d'intérêt communautaire

** : habitat d'intérêt communautaire prioritaire

Tableau 1 : Les habitats d'intérêt communautaire (source DOCOB 2007)

Répartition des principaux habitats du site Natura 2000

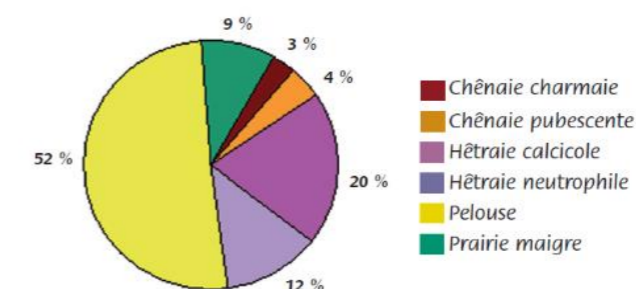


Figure 1 : Répartition des principaux habitats en 2007 (source DOCOB)

II) Etat de conservation des habitats en 2007

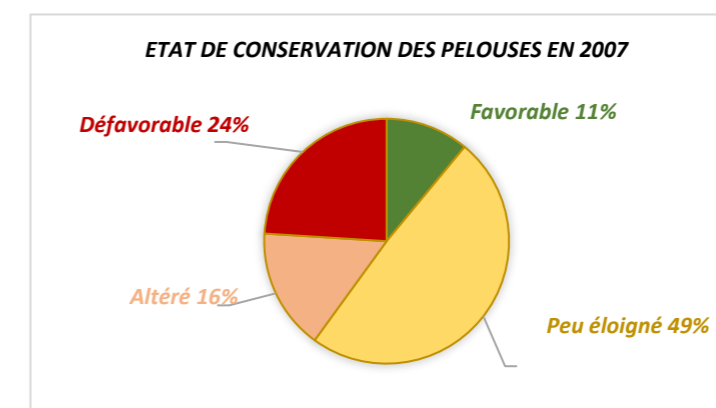
L'état de conservation mesure l'écart entre l'habitat naturel tel qu'il est observé aujourd'hui et un habitat « optimal » au sens écologique.

Des paramètres concernant la structure, le fonctionnement et la richesse spécifique des habitats sont évalués pour mesurer cet écart.

Une typologie en quatre niveaux de l'état de conservation a ainsi pu être définie :

- Favorable
- Peu éloigné de l'état de référence
- Altéré
- Dégradé

Sur 235 ha de pelouse identifiée en 2007 dans le DOCOB du site Natura 2000, 11% sont en état favorable, 49% sont peu éloignés de l'état de référence, 24% dans un état altéré et 16 % dans des états altérés voire défavorables.



Les pressions les plus fortes identifiées dans le DOCOB (2007) sur les milieux sont les suivantes :

- Le manque de gestion (la fermeture du milieu)
- La gestion trop intensive (fertilisant qui modifie les cortèges)
- L'artificialisation du milieu (apport de remblais, piétinement et passages motorisés).

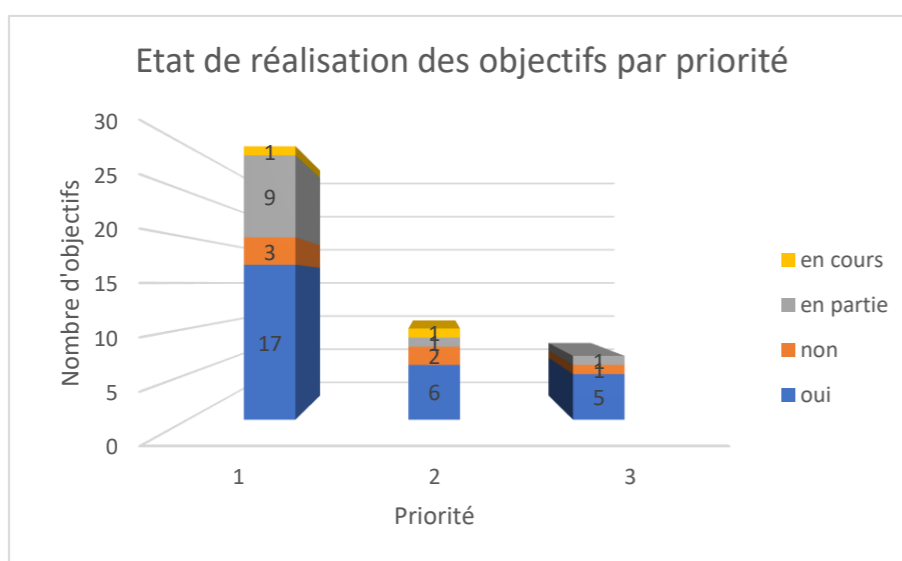
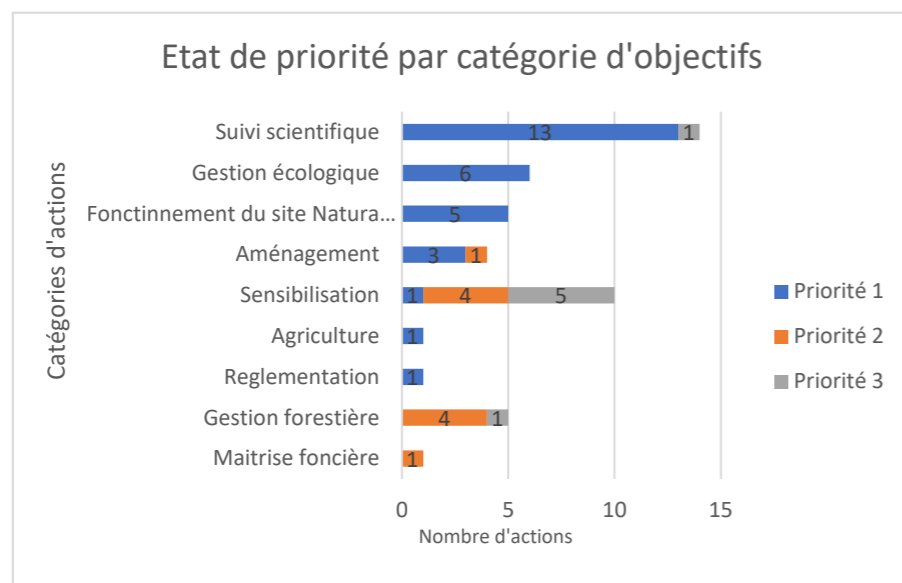
III) Liste des objectifs à long termes définis en 2007, état de réalisation (2025) et perspectives :

Catégorie	O.L.T	Objectif Opérationnel	Code	Descriptif Objectif Opérationnel	Indicateur 2007	Priorité	Etat	Commentaires	Perspective
Fonctionnement	Animer administrativement le DOCOB	Suivi administratif technique et financier de la mise en œuvre du DOCOB	A1	Préparation, animation et rédaction des CR des COPIL + réunions groupes sectoriels	Nbre COPIL et CR	1	😊	1 COPIL/an Groupes sectoriels évolutifs Echanges informels selon cas/cas	A maintenir
	Coordonner la mise en œuvre des actions du DOCOB	Assurer l'animation des projets pédagogiques, la gestion des espaces et des activités humaines	A2	Animer la charte, les contrats et la coordination des actions du DOCOB	1 poste	1	😊	Animation temps plein	Poursuivre
		Assurer une présence régulière de la structure responsable	A3	Assurer une permanence sur les sites et répondre aux sollicitations	1 poste	1	😊	Présence régulière sur le terrain et à l'écoute	Poursuivre
	Suivre la mise en œuvre du DOCOB	Suivre un tableau de bord de réalisation du DOCOB	A4	Mettre à jour un tableau de bord	Bilans annuels	1	😊	Bilan annuels rédigés	Poursuivre et mieux définir les indicateurs d'état
	Rédiger un nouveau DOCOB	Rédiger un nouveau DOCOB	A5	Réaliser un bilan et en tirer collectivement les conclusions	Révision DOCOB	1	😞	En cours	/
Gestion écologique	Mettre en œuvre la charte	Encourager l'adhésion à la charte	BP	Encourager l'adhésion à la charte	Surfaces engagées	1	😞	240 ha / 470 ha (51%)	Reconduire et étendre en 2028
	Expérimenter différentes gestions	Mettre en place une démarche expérimentale d'écopastoralisme	01	Engager au moins 60 ha de pastoralisme	60 hectares	1	😊	Plus de 80 hectares contractualisés depuis 2014,	Poursuivre en lien avec l'E.C.
	Expérimenter différentes gestions	Entretien par fauche le <i>Lutzberg et Steinstuck</i>	02	Rédaction d'un P.G et fauche	Rapports de chantiers	1	😊	Chantier lycée agricole, entretien bénévole, ENS, Orchidée	Poursuivre (fiches actions du PG)
	Favoriser une agriculture extensive	Mettre en place des cdc agricoles adaptés aux sites	03	Encourager l'adhésion au MAE	Surfaces cibles	1	😊	Cdc Bickenberg depuis 2014 et Neuland à partir de 2023, tendances 😞	Poursuivre
	Maintenir la gestion conservatoire	Encourager la gestion conservatoire	04	Encourager la gestion conservatoire via des contrats Natura 2000	Surface en gestion CEN	1	😊	Extension, dotations kbv, création RNR, 7 contrats Natura 2000 + 2 en cours	Poursuivre
	Restaurer les pelouses dégradées	Restaurer les pelouses dégradées	05	Rouvrir les parcelles selon cdc spécifiques sur le Bollenberg (Pins), Zinnkoepfle, Grasberg	Surface et EC	1	😞	Nombreux travaux, contrats et chantiers bénévoles lourds,	Poursuivre, affiner le niveau d'exigence
	Expérimenter différentes gestions	Défrichement via des ânes et des chèvres	06	2 à 3 ha en clôture fixe	Nombre de test	1	😞	Difficulté de trouver un éleveur, pour mener à bien une expérimentation scientifique.	Pertinence ?
Maitrise foncière	Mise en œuvre optimale des actions	Assurer la maitrise foncière et d'usage	07	Rechercher et contacter les propriétaires et réaliser une enquête sur le devenir des parcelles	Surfaces acquises	2	😞	Acquisitions par Communes, CeA et CEN Alsace	Faire l'enquête ? Pertinence ?
Gestion forestière	Restaurer les forêts d'intérêt communautaire dégradées	Améliorer la composition des peuplements	F1	Restaurer les forêts d'intérêt communautaire altérées ou dégradées (PAF et contrats)	Surfaces traitées	2	😊	1,8 ha conventionné sur Kbv et enlèvement progressif des espèces allochtones (PAF)	Nuancer par rapport au Robinier et préciser les niveaux d'exigence
	Tendre vers des forêts plus matures	Conserver des arbres à vocations biologiques	F2	Mettre en place des îlots de senescence	0.5 ha senescence	2	😊	1,9 ha pour 20 arbres disséminés en 2017 et 0,7ha pour 38 tiges en 2011 (Osenbach) 0,6ha pour 23 arbres 2011 (Pfaffenheim)	Suivre l'évolution DMH dans les îlots ?
	Restaurer les forêts d'I.C. dégradées	Améliorer la composition des peuplements	F3	Coupe de pins et débardage à cheval dans les chênaies pubescentes	10% de chênaie restaurée	2	😞	Libre évolution dans la chênaie...	Report ? Pertinence ?
	Accompagner les évolutions sylvicoles	Réaliser un diagnostic socio-économique de la forêt	F4	Réalisation d'un questionnaire et mettre en évidence les bonnes pratiques sylvicoles	Rapport d'étude	2	😞	/	/
	Maintenir un réseau de clairières	Assurer l'entretien ou la restauration de clairières	F5	Agrandir les clairières en voie de fermeture	Surface clairière	2	😞	Une attention particulière y est donnée	Ré-évaluer pertinence pour Kaysersberg (quid entretien)
Règlementation	Canaliser la circulation	Appliquer les pans de circulation	T1	Signature des arrêtés, concertation avec forces de police	Arrêté signé et Panneaux en place	1	😊	Veille régulière du respect du plan	Poursuivre (veille)
Aménagement	Restaurer les pelouses dégradées	Canaliser la circulation d'exploitation sur Orschwih, Westhalten Rouffach	T2	Désaffecter certains chemins d'exploitation	Surface de route fermée	1	😊	Chemin non cadastré fermés : 1 600m2 à Orschwih, 1240m Westhalten, 1240 m RNR	Rester vigilant, il arrive que de nouveaux sentiers se créent.
	Canaliser la circulation des véhicules à moteur	Requalifier les parkings	T3	Empêcher la pénétration de véhicule sur pelouse à Rouffach et maintenir un accès restreint au sommet d'Orschwih	Date des travaux	1	😊	Effacement du parking à Rouffach, Aménagement du parking chapelle des sorcières	Faire respecter à Orschwih

Catégorie	O.L.T	Objectif Opérationnel	Code	Descriptif Objectif Opérationnel	Indicateur 2007	Priorité	Etat	Commentaires	Perspective
	Préserver la qualité et assurer la durabilité des activités humaines	Eliminer les gravats et dépôts présents sur certaines pelouses	T4	Procéder à l'enlèvement des dépôts terreux et grouper les plus grosses pierres calcaire	Surface de pelouse nettoyée	1	☹️	Action récurrente chaque année mais pas de grosse opération réalisée	Poursuivre la veille et l'enlèvement le cas échéant
	Favoriser le maintien des espaces de chauve-souris d'intérêt communautaire	Restaurer la quiétude du complexe rocheux du Florimont	R1	Fermeture de l'accès du complexe du Florimont, élimination des barbelés et pose d'un grillage	Nombre d'individus contacté	2	😊	7 espèces dont les effectifs évoluent selon les années	Poursuivre la veille et l'état des infrastructures et les comptages chauves-souris
Suivi scientifique	Adapter les modes gestion pour favoriser le maintien en bon EC	Coordonner et adapter les expérimentations d'entretien et de restauration	S1	Mobiliser un groupe d'experts naturalistes impliqués dans le suivi des expérimentations	CR des réunions et des COPIL	1	☹️	Des experts naturalistes sont mobilisés ponctuellement, pas systématiquement	Poursuivre
	Réalisation des expériences en termes de suivi des habitats et les faire connaître	Suivre annuellement l'impact du pâturage sur la pelouse, ourlet, bosquets et espèces patrimoniales	S2	Suivre annuellement l'impact du pâturage sur la pelouse, ourlet, bosquets et espèces patrimoniales	Rapport d'étude	1	☹️	Nombreux suivis réalisés sur des rythmes et méthodes adaptées (simplifiés)	Mieux définir les niveaux d'exigences (réaliste)
		Suivre l'impact de la gestion conservatoire	S3	Suivi phytosociologique sur le Grasberg, sur la RNR et sur le Lutzelberg (dalle calcaire)	Rapport d'étude	1	☹️	Nombreux suivis réalisés mais pas dans la totalité (Lutzelberg)	Mieux définir les niveaux d'exigences (réaliste)
		Suivre l'impact des opérations de réouverture sur la flore patrimoniale	S4	Repérer et cartographier les espèces sensibles du Zinnkoepfle	Rapport d'étude	1	😊	Compris dans le Plan de gestion du secteur Sud	Poursuivre et affiner
		Suivre l'impact environnemental et fourrager de la mise en œuvre des MAE	S5	Suivre valeur fourragère, analyse du sol, composition floristique (méthode De Vries) et évolution espèces patrimoniales	Rapport d'étude	1	☹️	Suivi botanique mais pas de suivi fourrager et d'analyse des sols	Poursuivre le suivi et rajouter des suivis dans la partie Neuland et Nord Bickenberg
		Compléter les connaissances sur les habitats et espèces	S6	Cartographie fine, inventaire entomologique complet sur les espaces ouverts, suivi chiroptère, Léopard vert, espèces indicatrices de l'avifaune, petit gibier	Rapport d'étude	1 à 2	😊	Nombreux suivis réalisés (sauf gibier)	Poursuivre - réévaluer la pertinence d'étude du gibier
	Informé le public des fragiles richesses du site	Etudier la fréquentation et évaluer le degré de sensibilisation des usagers	S7	Etude des flux (adéquation capacité d'accueil et fréquentation) et étude de l'efficacité des actions sur le public	Rapport d'étude	3	☹️	Etude des flux réalisés pour Rouffach, enquête non réalisée	Réévaluer le besoin d'étude des flux, proposer méthode d'évaluation ancrage
Sensibilisation	Encourager la poursuite des activités familiales adaptées aux exigences du site	Accompagner les pratiques familiales de gestion des prés-vergers	P1	Diagnostic écologique des verger, formation taille et plantation, soutien à la plantation	Rapport d'étude	2	😊	Diagnostic en cours de rédaction, formations proposées et 100 arbres plantés	Poursuivre le soutien aux plantations
	Accompagner les évolutions sylvicoles en forêt privée	Informé et sensibiliser les propriétaires forestiers	P2	Organisation d'action d'information sur la sylviculture traditionnelle	Nombre de propriétaire approché	2	☹️	Non réalisé	Réévaluer le besoin
	Accompagner les activités humaines vers une meilleure intégration des enjeux environnementaux	Elaborer, diffuser un code des bonnes conduites par catégorie d'usagers	P3	Elaborer, diffuser et appliquer un code de bonne conduite spécifique à chaque catégorie d'usager	Rédaction code	3	😊	Exposition des bonnes pratiques en site Natura 2000, nombreux panneaux	Poursuivre la diffusion d'information
	Accompagner les activités humaines	Négocier un code sur l'organisation des événements public	P4	Négocier un code sur l'organisation des événements public	Rédaction code	3	😊	Code pour les manifestations	Utiliser le code et poursuivre sa portée à connaissance
	Informé le grand public de l'existence du site et de ses fragiles richesses	Mettre en valeur et protéger le site	P5	Mise en place d panneau d'information, requalification de l'ancien circuit vignoble N°1 de Westhalten en sentier d'interprétation (5 à 6 panneaux)	Nombre de panneaux	1	😊	Panneaux d'information installés sur les grandes entités, mais pas sur le sentier viticole et botanique de Westhalten (base Ehrhardt, 1991)	Poursuivre notamment pour le sentier à Westhalten
		Réaliser et diffuser des affiches et des plaquettes sur les collines calcaires	P6	Réaliser un dépliant sur les milieux naturels des collines	500 affiches et 20 000 plaquettes	2	😊	Poster orchidées, Poster sur les collines (CeA), plaquette d'information et livret sur la biodiversité ont été conçus et distribués	Poursuivre des impressions et les diffusions, réfléchir à d'autres supports
	Encourager la poursuite des activités péda. actuelles et innover pour élargir les cibles	Soutenir la poursuite des activités pédagogiques actuelles et innover pour élargir leur cibles	P7	Aide à la réalisation de projets scolaires, soutien de projet innovants de sensibilisation, conférences...	Nombre d'événement	2	😊	Participation à la fête de l'âne, programme pédagogique LPO, travaux pratiques lycée agricoles...	Poursuivre à raison d'un moins 1 événement par an
		Organiser des événements de sensibilisation (grand public)	P8	Encourager l'organisation d'au moins deux événements avec un organisation tournante	Nombre d'événement	3	😊	Organisation de la fête de la nature (Bollenberg, Strangenberg, Zinnkoepfle, ...)	Poursuivre à raison d'un moins 1 événement par an
	Assurer la circulation de l'information	Informé le grand public via la lettre Natura2000 et le site Internet	P9	Mise à jour du site Internet et de la lettre Natura 200	Nombre de téléchargement et d'envoi	3	😊	Diffusion des lettres Natura 2000 Mise à jour régulier du site Internet	Poursuivre
	Assurer la circulation de l'information et appliquer les réglementations	Organiser des tournées de surveillance à but pédagogique et réglementaire	P10	Organiser des tournées de surveillance à but pédagogique et réglementaire	50 tournée/an	3	😊	Tournées brigade verte, animatrice, conservateur RNR, OFB, régulière	Poursuivre

IV) Synthèse des objectifs atteints par catégorie

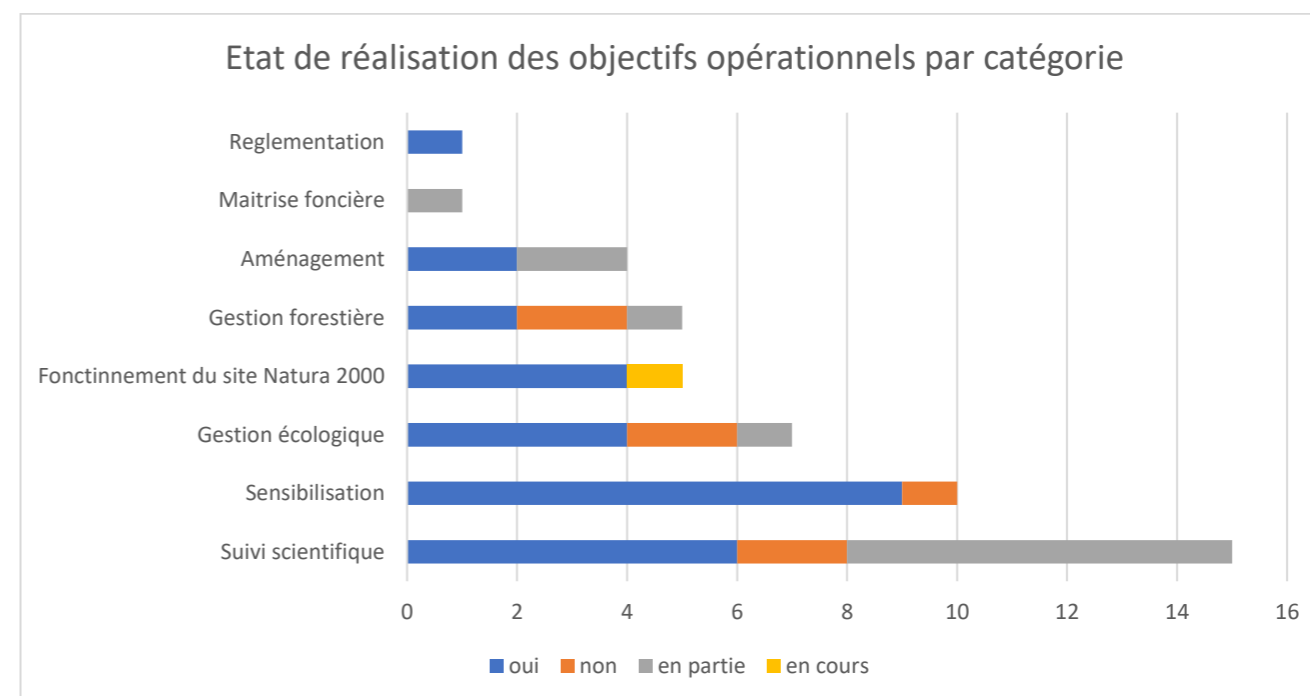
1) Priorités et réalisations globales



En termes de priorité ; Suivis scientifiques, Gestion écologique et Fonctionnement du site, sont les catégories d'objectifs prioritaires.

En termes de réalisation, la majorité des actions relevant d'objectifs prioritaires ont pu être menées. Seules 3 sur 30 n'ont pas pu aboutir (organisation d'information sur la sylviculture traditionnelle suite à un questionnaire d'enquête sur les pratiques menées, mise en place de clôtures fixes pour l'expérimentation de débroussaillage par ânes ou chèvres et restaurer les chênaies pubescentes par coupe de Pins).

Des actions relevant d'objectifs moins prioritaires ont pu faire l'objet de travaux, notamment celles qui relèvent de la sensibilisation des publics et de la gestion forestière.



Le DOCOB visait de nombreux objectifs scientifiques. Ces derniers n'ont pas pu être totalement réalisés car les objectifs étaient très ambitieux. Par exemple, l'objectif S6 identifie des inventaires entomologiques complets sur des espaces ouverts, un suivi lézard vert, un suivi de l'avifaune ainsi que du petit gibier. Donc un objectif recouvre x protocoles, x compétences et x objectifs fins, différents.

L'ambition très élevée a eu pour effet de noyer les priorités. Une majorité des actions ont toutefois pu intégrer l'ensemble des dimensions abordées (sauf celle sur le gibier en l'occurrence). En ce sens, la réalisation d'une « action » en lien avec un objectif, va souvent concerner plusieurs opérations, il ne faut donc pas comprendre qu'il n'y a eu que 6 suivis, mais bien de nombreux suivis qui permettent de répondre à des objectifs opérationnels précis.

Le plus grand nombre d'actions réalisées dans le cadre du DOCOB, relève d'actions de sensibilisation.

Le site est très fréquenté et les propriétaires des terrains sont majoritairement communaux. La demande d'outils de sensibilisation et de communication afin de valoriser le patrimoine naturel et les efforts fournis par les collectivités pour le préserver, est ainsi conséquente.

Plusieurs objectifs dits « de gestion » ont pu être atteints ainsi que les objectifs de « fonctionnement » (sauf révision du DOCOB encours jusque 2026-2027).

Les actions phares en faveur du maintien et de la restauration de l'état des pelouses sont les suivantes :

- **Engagement des communes dans la charte Natura 2000** depuis 2009 sur l'ensemble des pelouses,
- **Mise en place et suivi de plans de circulation** permettant de canaliser le public depuis 2008
- **Sensibilisation des agriculteurs à la souscription de mesures agro-environnementales** (depuis 2009 sur le Bickenberg, permettant de réduire la fertilisation des milieux)
- **Une gestion adéquate des milieux à travers la souscription de contrats Natura 2000.**

2) Fonctionnement 🧑🏫

Le Parc naturel régional des Ballons des Vosges est opérateur et animateur du DOCOB depuis la désignation du site Natura 2000.

La catégorie fonctionnement vise des objectifs de rapportage (rapport annuels, suivi de la mise en œuvre du DOCOB, tableau de bord des actions). Il vise également la préparation, l'animation et la rédaction des comptes rendus des COPILs et des groupes sectoriels.

Compte tenu de la situation morcelée du site Natura 2000, du nombre d'acteurs et de la dynamique de ces derniers (en lien avec la nécessité de gestion récurrente sur les milieux ouverts), les réunions sont nombreuses ainsi que les allers retours sur le terrain. De nombreux contrats Natura 2000 ont pu alors être créés, la plupart des communes adhèrent à la charte Natura 2000 et de nombreuses actions en lien avec le DOCOB ont pu être menées.

Un temps plein y est consacré depuis 2010, permettant de suivre les projets, répondre aux sollicitations, accompagner les groupes sectoriels et suivre le tableau de bord des actions (dont la synthèse est faite en III.).

3) Gestion écologique

La gestion écologique est un objectif prégnant du DOCOB et la plupart de ses items ont pu être menés à bien par chacun des gestionnaires et propriétaires.

a) Charte Natura 2000 😊

L'adhésion à la charte est le premier niveau d'engagement qui permet d'aborder la gestion au sens large. Suite à des premières adhésions en 2009, la charte a pu être renouvelée en 2009 puis en 2021.

50% des terrains sont engagés depuis 2009 (les terrains communaux ainsi que les parcelles soumises au régime forestier). Les propriétaires de petites de petites parcelles n'ont pas été contactés.

b) Expérimenter différentes gestions : démarche expérimentale d'écopastoralisme 🧑🏫

Après quelques essais à partir de 2011, c'est en 2014 que la pratique se généralise sur la partie Sud du site (Strangenberg, Zinnkoepfle, Bollenberg Orschwihr) grâce à des premiers contrats Natura 2000 annuels.

Puis, la Réserve Naturelle des Collines de Rouffach a poursuivi la démarche en 2017, le Grasberg fait également intervenir une gestion pastorale à partir de 2025. Cette gestion est complémentaire aux opérations mécaniques.

Aujourd'hui, en 2025, deux éleveurs sont engagés via des contrats Natura 2000 pour la gestion pastorale des pelouses (prairies à vocation agricoles non comprises) sur plus de 80 hectares et concerne 6 communes (Rorschwihr, Bergheim, Soultzmatt, Westhalten, Orschwihr et Rouffach).

c) Entretenir par fauche le Lutzelberg et Steinstuck 🧑🏫

Suite à la rédaction d'un plan de gestion pour la partie Sud du site Natura 2000 (gestion Orchidée) en 2014, les secteurs Lutzelberg et Steinstuck font l'objet d'une gestion par fauche et arrachage des pruneliers. Compte tenu du sol squelettique, mais aussi de la présence de l'Armoise blanche, la fauche n'est pas nécessaire chaque année. Les opérations fauches sont réalisées dans le cadre de travaux pratiques avec le Lycée agricole de Rouffach-Wintzenheim, ainsi qu'à travers des chantiers natures bénévoles. La parcelle propriété de la CeA, est gérée par fauche en Régie et bénéficie d'un plan de gestion depuis 2023.

Un feu accidentel est survenu en 2016. L'Armoise camphrée, espèce à enjeux sur ce secteur s'est maintenue sur les surfaces identiques avec une abondance forte.

d) Mettre en place des cahiers des charges agricoles adaptés au site 🧑🏫

Encourager l'adhésion aux Mesures agro-environnementales est un objectif opérationnel du DOCOB.

La construction des mesures proposées aux exploitants repose sur différents aspects : d'abord en fonction des enjeux relatifs aux milieux, puis en fonction des déclinaisons des mesures déjà rédigées (selon les politiques agro-environnementales en cours), mais également en fonction des actions estimées possibles par les éleveurs, il y a donc une part de négociation et de compromis dans la rédaction des cahiers de charges agricoles, parfois relevés et dénoncés par les environnementalistes.

Ainsi, sur le Bickenberg ou un exploitant est majoritaire, il y a deux niveaux d'engagements afin que l'exploitation puisse être globalement extensive avec une attention plus ciblée sur la partie Sud (forts enjeux).

La partie Nord du site : prairie sèche avec un premier niveau d'engagement : plafond de fertilisation organique (10T fumier/ha/an), pas d'apport de fourrage complémentaire sur site et charge pastorale extensive (entre 0,5 et 0,8 UGB/ha) mais avec une entrée précoce sur site (au 1 avril), au regard des nombreux enjeux floristiques. La partie Sud en prairie sèche remarquable porte un cahier des charges plus ambitieux, aucune fertilisation, chargement compris entre 0,2 et 0,5 UGB/ha et date de fauche au 1^{er} juillet.

Concernant le Neuland, un lien étroit est entretenu avec l'exploitant majoritaire pour suivre et l'encourager dans des pratiques vertueuses, néanmoins, hermétique à l'informatique, ce dernier ne souhaite pas souscrire aux MAE.

Au final, force est de constater que les exploitants adhèrent de moins en moins, la tendance est donc assez décourageante.

e) Encourager la gestion conservatoire 🧑🏫

Le CEN Alsace gère plus de 67 hectares d'espaces ouverts du Site Natura 2000 et décline cette gestion de manière variée. Il assure également le suivi et l'évaluation. Cette gestion répond aux objectifs de Natura 2000 et doit être encouragée. Dans ce contexte, l'animation Natura 2000 permet l'accompagnement de montage de dossiers (demande de subventions) dans le cadre de contrat Natura 2000 sur plus de la moitié des terrains.

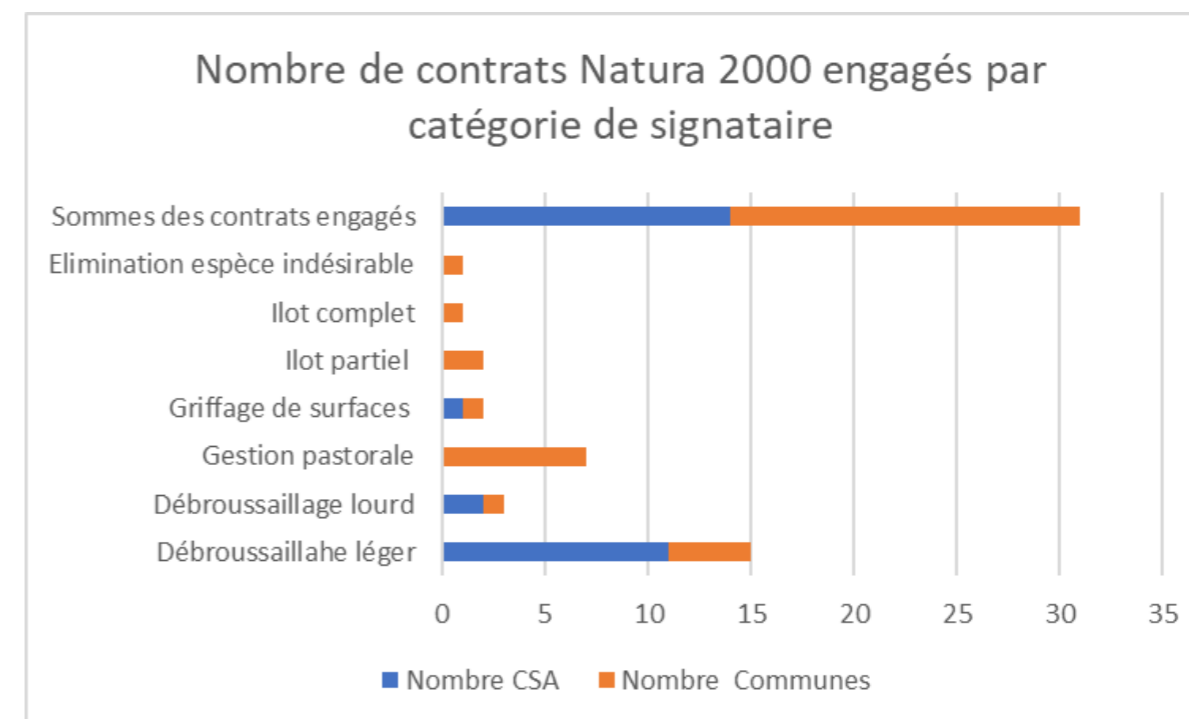
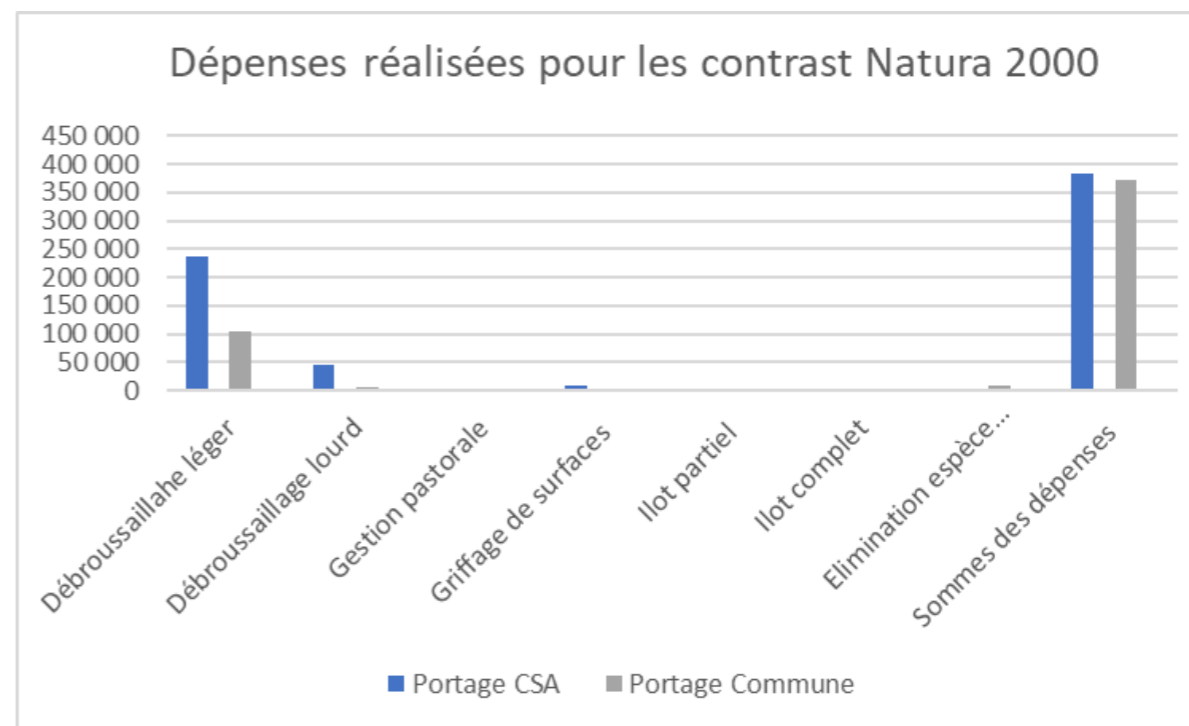
16 mesures ont pu être financées à travers 12 contrats Natura 2000 (entretien par débroussaillage léger, pastoralisme, restaurations lourdes, décapage pour la restauration du terrain d'aéromodélisme sur la RNR des Collines de Rouffach).

Le Parc accompagne également les communes de la partie Sud du site Natura 2000 (Orschwihr, Westhalten et Soultzmatt) dans les réflexions et travaux à mener. Ces temps d'échanges (sous l'égide de l'association Orchidée) visent la prise en compte des enjeux biologiques. Cette démarche répond également à l'objectifs d'encourager la gestion conservatoire.

Les principales actions réalisées relèvent des contrats Natura 2000 et des chantiers natures.

Synthèse des contrats Natura 2000 souscrits depuis 2010

Mesure	Surf CON_ha	Signat	Année de signature	Cout Mesure
Débroussaillage léger (N05r)	2,4	CSA	2011	36 406
Débroussaillage lourd (N01pi)	1,4	CSA	2011	36 406
Débroussaillage léger (N05r)	2,1	CSA	2011	13 156
Débroussaillage léger (N05r)	20	CSA	2011	9 584
Débroussaillage léger (N05r)	30	CSA	2013	13 650
Débroussaillage lourd (N01pi)	0,73	CSA	2017	9 094
Débroussaillage léger (N05r)	0,73	CSA	2017	22 950
Débroussaillage léger (N05r)	30	CSA	2013	12 170
Gestion pastorale (N03ri)	27	CSA	2017	12 150
Débroussaillage léger (N05r)	6,5	CSA	2018	41 904
Griffage de surface (A32308P)	0,2162	CSA	2019	7 776
Débroussaillage léger (N05r)	1,43	CSA	2022	7 056
Gestion pastorale (N03ri)	5	CSA	2024	10 500
Débroussaillage léger (N05r)	6	CSA	2024	23 910
Gestion pastorale (N03ri)	27	CSA	2025	71 280
Débroussaillage léger (N05r)	7	CSA	2025	56 256
Ilot partiel	0,6	Pfaffenheim	2011	1 200
Ilot complet	0,7	Osenbach	2011	2 800
Ilot partiel	1,9	Osenbach	2017	2 008
Débroussaillage léger (N05r)	2	Soultzmatt	2012	26 611
Gestion pastorale (N03ri)	5,5	Soultzmatt	2017	1 958
Débroussaillage léger (N05r)	5	Soultzmatt	2023	18 110
Gestion pastorale (N03ri)	5	Soultzmatt	2023	17 173
Gestion pastorale (N03ri)	12,63	Orschwihr	2013	5 936
Gestion pastorale (N03ri)	24,5	Orschwihr	2017	10 756
Gestion pastorale (N03ri)	21	Orschwihr	2024	72 128
Débroussaillage léger (N05r)	21	Orschwihr	2024	12 240
Débroussaillage lourd (N01pi)	0,24	SAS Gustave Lorentz	2017	6 800
Gestion pastorale (N03ri)	30	Westhalten	2017	10 800
Elimination espèce indésirable (F22711)	1,8	Kaysersberg - Vignoble	2018	9 000
Gestion pastorale (N03ri)	37	Westhalten	2024	127 083
Débroussaillage léger (N05r)	37	Westhalten	2024	46 836



f) Restaurer les pelouses dégradées 😊

Les secteurs de pelouses dégradées, identifiés dans le DOCOB, ont fait l'objet de nombreux chantiers de restauration via des contrats Natura 2000 ou des opérations de chantier bénévoles, afin de rouvrir les parcelles selon des cahiers des charges spécifiques.

Les secteurs prioritaires sont identifiés sur le Grasberg, le Zinnkoepfle et le Bollenberg à Westhalten.

Chacun de ces secteurs ont fait l'objet de chantiers de coupe voire de chantier lourd de restauration (Grasberg). Les résultats sont plutôt encourageants lorsqu'on observe l'état de conservation.

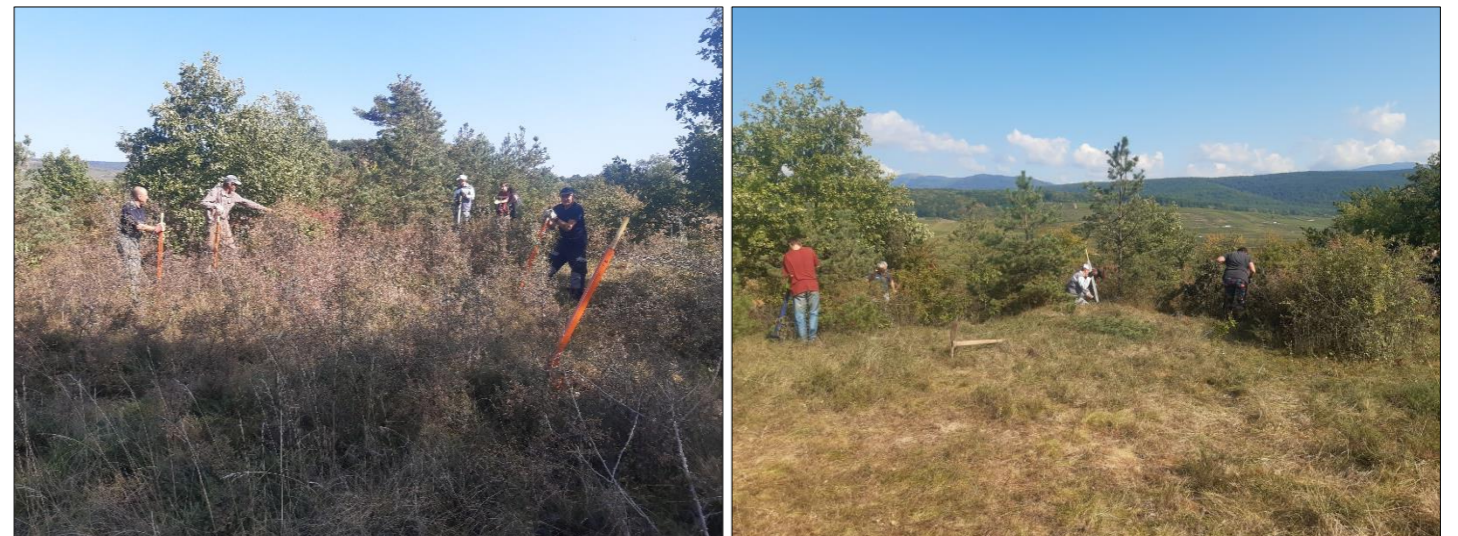


Restauration d'une pelouse par enlèvement de Pins sur le Grasberg, photo 2024 – 2025. Le contrat de débroussaillage est en cours et se poursuivra jusqu'à 2027, suite duquel le CEN Alsace poursuivra la gestion.

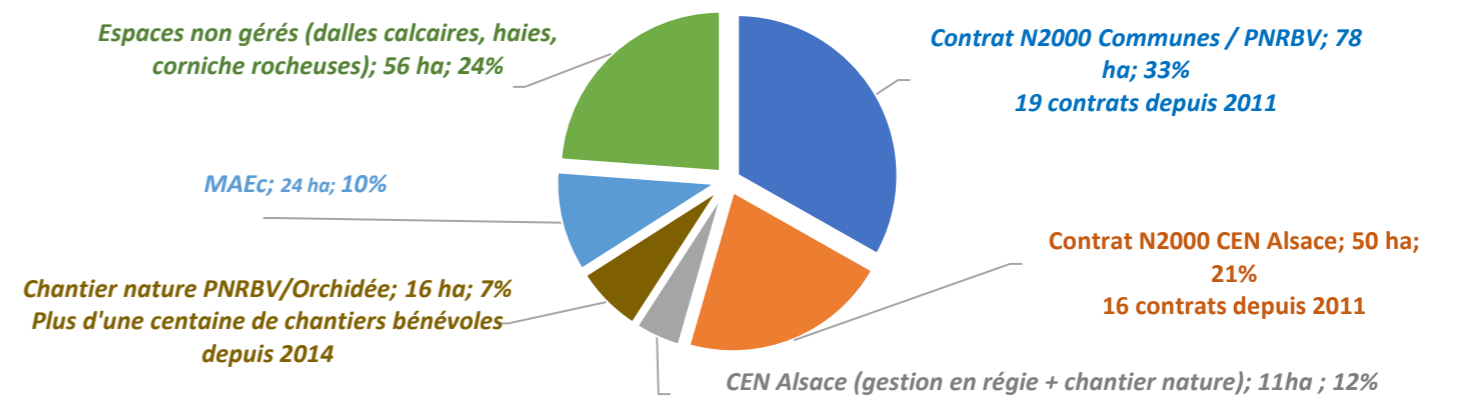


Restauration du parking et de l'ancienne piste d'aéromodélisme sur la RNR des Collines de Rouffach 2019/2020

Chantier d'arrachage manuel bénévole des pruneliers (comparaison avant/après)



Synthèse : Répartition des actions de gestion sur les ensembles pelousaires (2007) du site Natura 2000 (Hors gestion CeA)

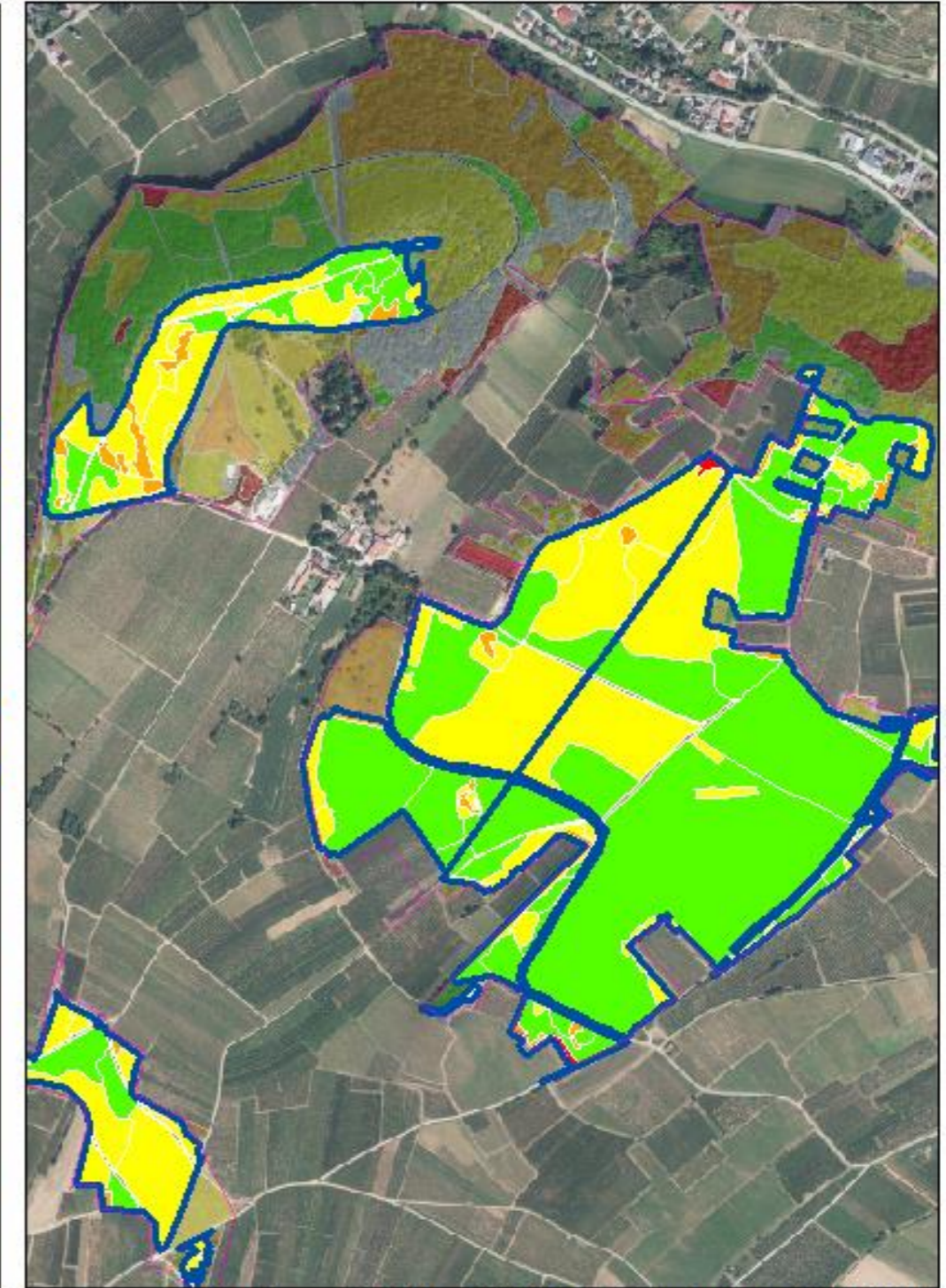
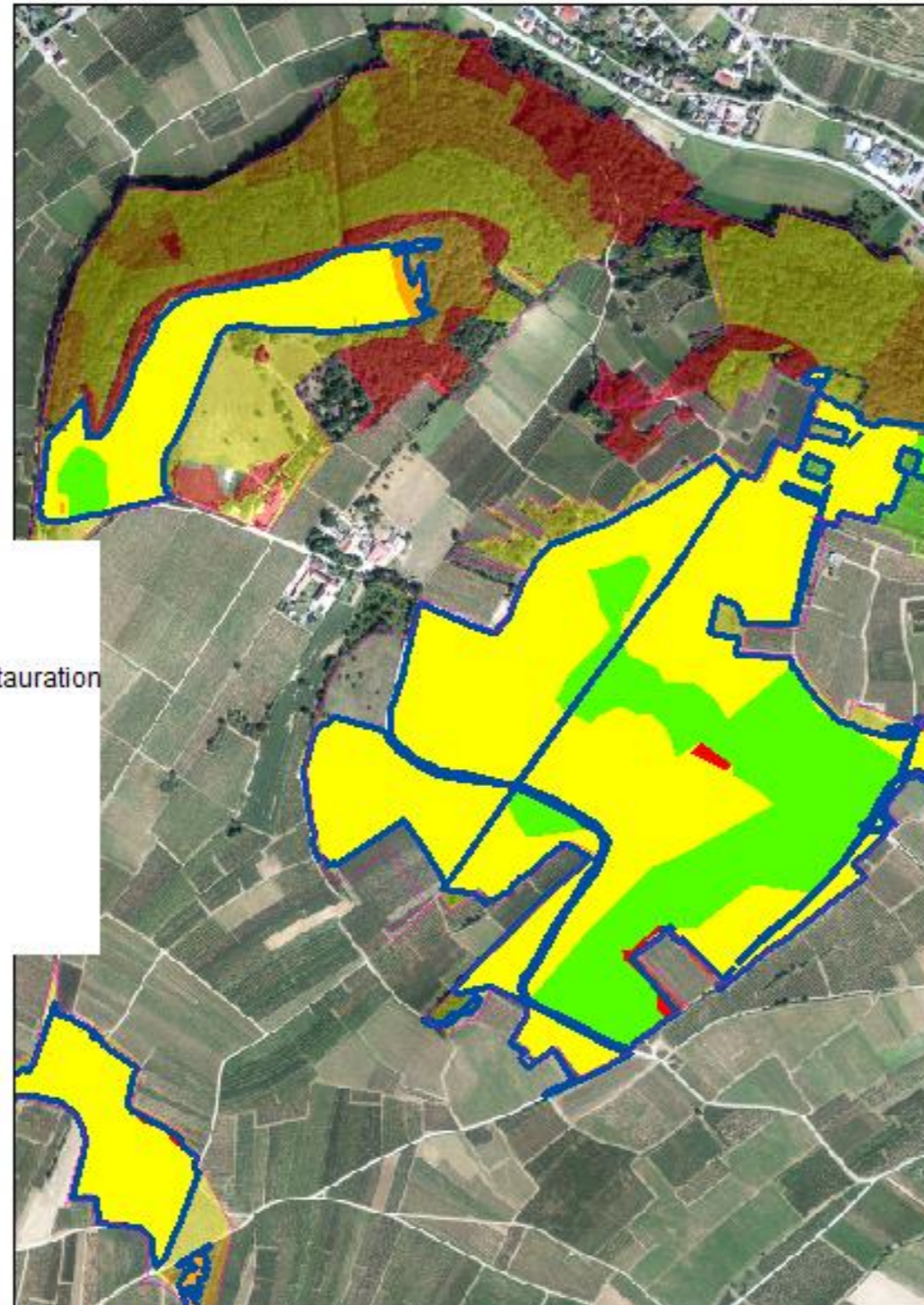




Comparaison de l'état de conservation (2007 - 2025) sur le Bollenberg

2007

2025



Légende

- Perimetre_N2000_CSV
- Emprise travaux d'entretien et de restauration

Etat de conservation

- 1
- 2
- 3
- 4

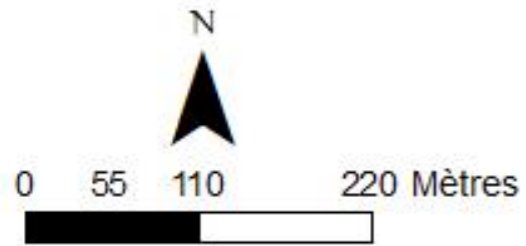


Sources :
DREAL Alsace
BD Topo® (fonds 2024)
DOCOB (Projet pour analyse- données Climax)

Réalisation : PNRBV - SINBAL - CC Version du 11/12/2025)

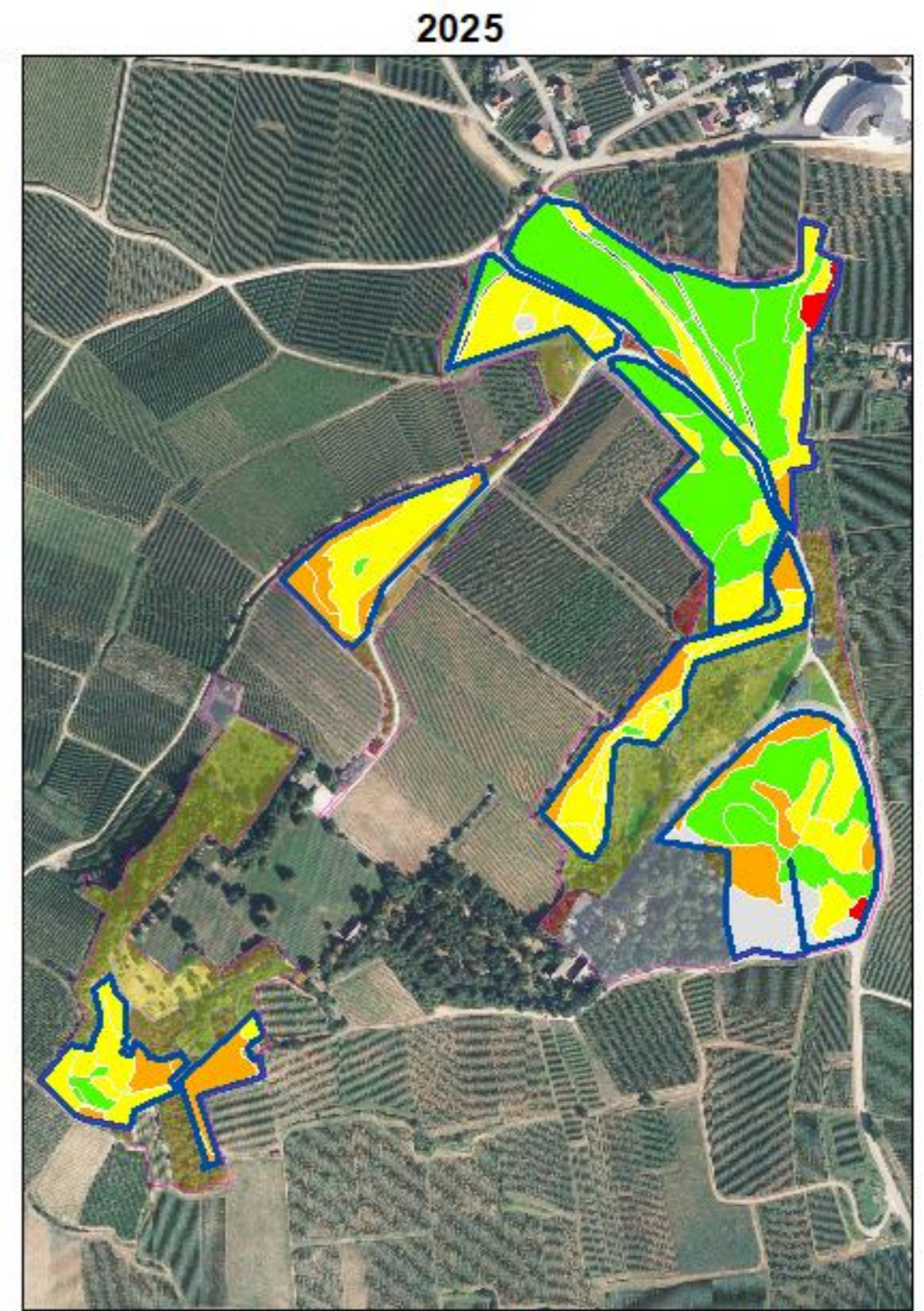
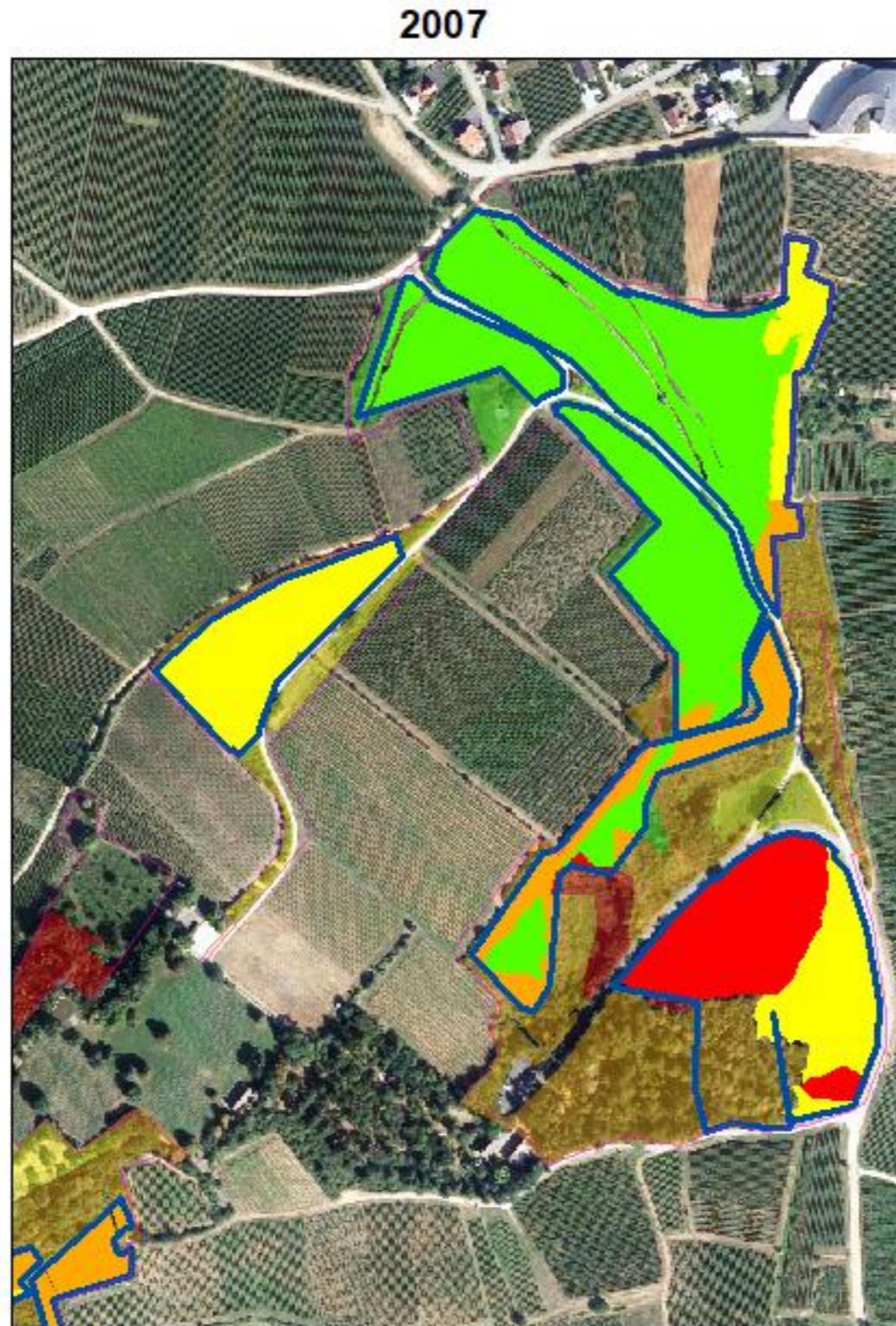


Comparaison de l'état de conservation (2007 - 2025) sur le Grasberg



Légende

- Perimetre_N2000_CSV
- Emprise travaux d'entretien et de restauration
- Etat de conservation**
 - 1: Optimal
 - 2: Bon
 - 3: Altéré
 - 4: Dégradé



Réalisation : PNRBV - SINBAL - CC Version du 11/12/2025)



Sources :
DREAL Alsace
BD Topo® (fonds 2024)
DOCOB (Projet pour analyse- données Climax)



Comparaison de l'état de conservation (2007 - 2025) sur le Zinnkoeplfe

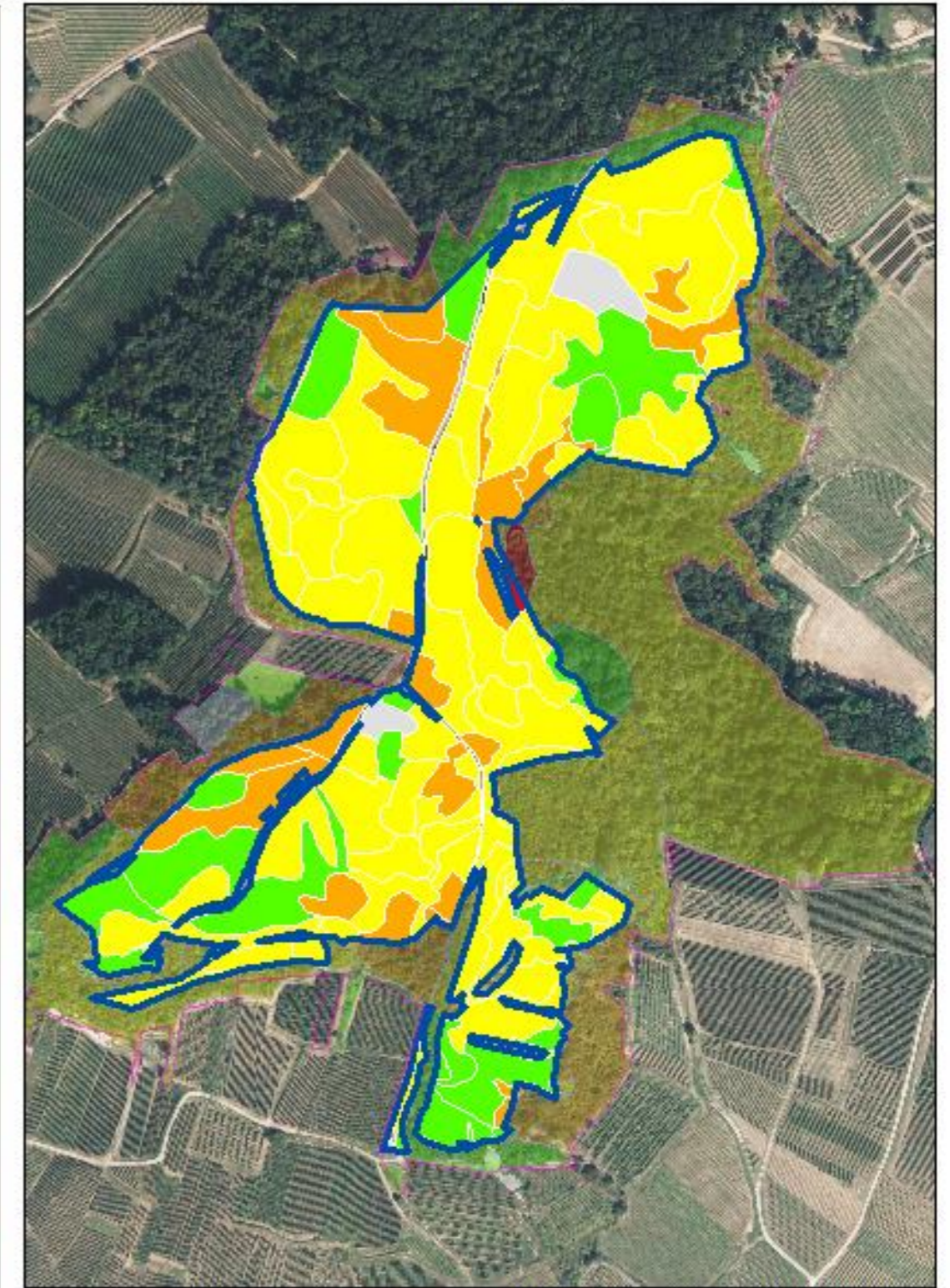
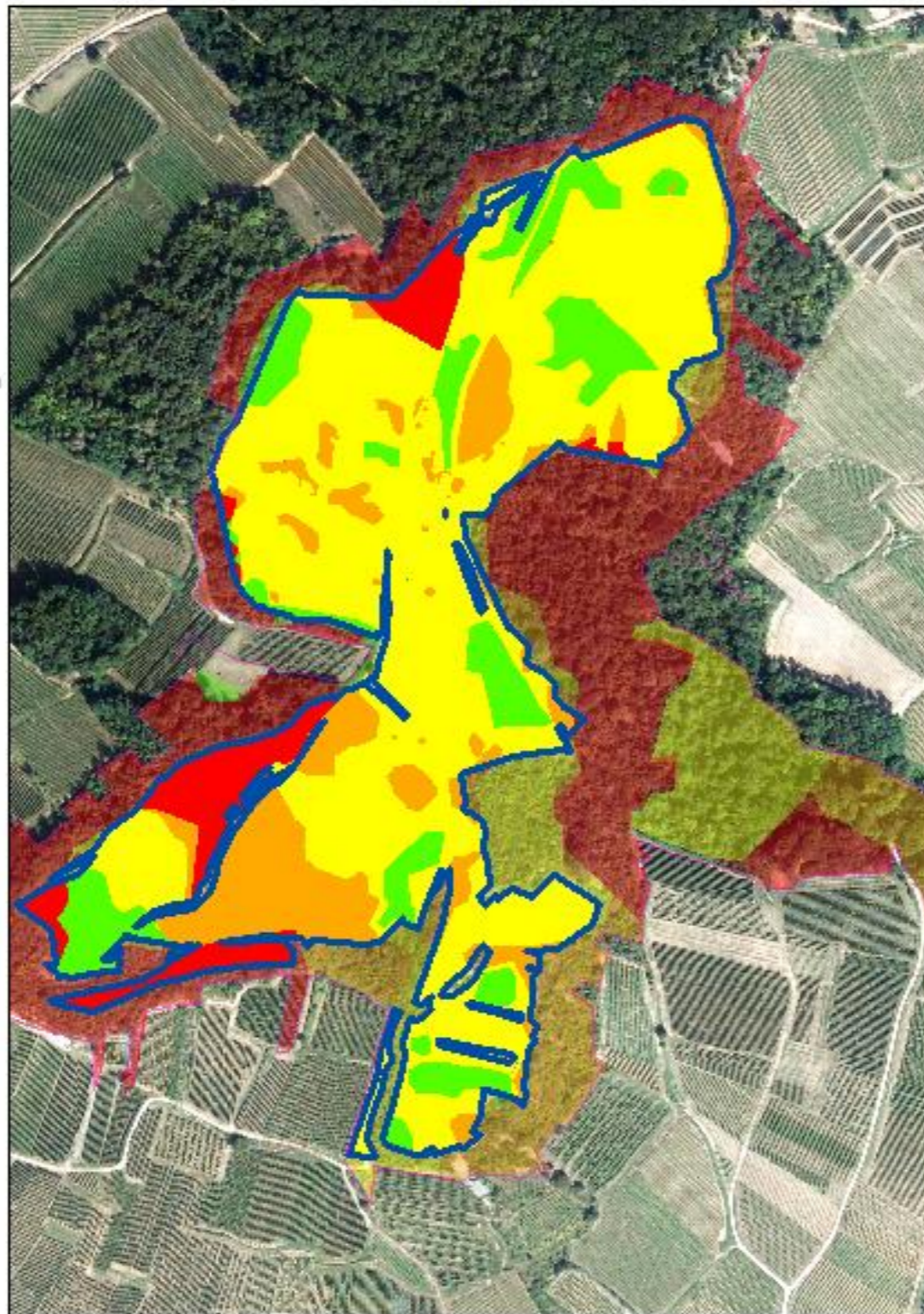
2007

2025



Légende

-  Perimetre_N2000_CSV
-  Emprise travaux d'entretien et de restauration
- Etat de conservation**
-  1
-  2
-  3
-  4



Sources :
DREAL Alsace
BD Topo® (fonds 2024)
DOCOB (Projet pour analyse- données Climax)

Réalisation : PNRBV - SINBAL - CC Version du 11/12/2025)

4) Gestion forestière

a) Améliorer la composition des peuplements 🌿

Les parcelles en gestion ONF comprises dans le site Natura 2000 concernent 4 aménagements forestiers qui ont chacun intégrés les préconisations du DOCOB visant la restauration des forêts d'Intérêt communautaire : - Maintien des arbres âgés et présentant des dendromicrohabitats, 10 arbres bio sont visés/hectares, - La création ou le maintien de secteurs non intervention lorsque l'enjeu de production est faible et l'état de conservation bon, - la diversification progressive des peuplements enrésinés, - la mise en œuvre de mesures favorables à la biodiversité courante.

Un contrat Natura 2000 a permis d'éliminer des essences allochtones, via des méthodes douces (débardage à cheval). Le contrat concerne une emprise de 1,8 hectares dans la forêt de Kientzheim (commune de Kaysersberg vignoble).



Débardage à cheval sur la Forêt de Kaysersberg-Vignoble dans le cadre d'un contrat Natura 2000

b) Conserver des arbres à vocation biologique 🌿

La mise en place d'îlot de senescence permet de tendre vers des forêts plus mûres et d'accroître la biodiversité.

Trois contrats Natura 2000 ont pu être mis en place en lien avec les communes concernées et l'ONF. Sur Osenbach un îlot de 20 arbres disséminés sur une emprise de 1,9 hectares est engagée depuis 2027 et un îlot de vieillissement de 0,7 hectares en 2011. Sur Pfaffenheim, un îlot de vieillissement sur une emprise de 0,6 hectares.

c) Améliorer la composition des peuplements de la chênaie 🌿

Les aménagements forestiers identifient la libre évolution des chênaies conformément au DOCOB. Il n'y a donc pas eu d'actions ciblées sur l'élimination des espèces allochtones.

d) Réaliser un diagnostic socio-économique de la forêt 🚫

Il n'y a pas eu d'enquête à destination des propriétaires privés dont l'état de conservation est globalement mauvais du fait notamment de la présence du Robinier.

e) Assurer l'entretien ou la restauration de clairières 🌿

Il n'y a pas eu de travaux visant l'ouverture de clairière dans la forêt de Kaysersberg vignoble, manque de solution d'entretien de l'ouverture de ces dernières. La question s'est posée lors de tournée de terrain avec l'ONF néanmoins le caractère clairsemé intrinsèque des chênaies pubescentes en lien avec les espaces ouverts adjacents gérés par le CEN Alsace, a orienté l'avis de laisser la forêt en l'état.

Sur le Bollenberg en revanche, de nombreux chantiers bénévoles permettent d'éliminer des Pins et de créer des espaces de clairières.

5) Maitrise foncière 🌿

Grace à la politique ENS, la CEA a pu faire l'acquisition de nombreux terrains (Orschwihr, Osenbach, Rouffach, Westhalten et Ingersheim). La gestion menée y est une gestion conservatoire, certains terrains sont gérés en régie (et d'autre pour lesquels la gestion est confiée au Cen Alsace (Rouffach et Osenbach)). En 2014, 15,7 hectares sont propriété du Département contre 22.7 hectares en 2025. Ces surfaces sont celles comprises dans le site Natura 2000 mais la zone de préemption va au-delà du périmètre Natura 2000 et certaines parcelles en limite de site peuvent donc être considérées comme des zones tampons préservées en faveur de l'environnement.

Les communes préemptent également sur des terrains en vente. Ainsi, la Commune d'Osenbach par exemple a fait l'acquisition de quelques parcelles notamment pour favoriser la dépose de bois pour accompagner la gestion forestière sous le Bickenberg.

La Commune de Westhalten quant à elle a fait l'acquisition de plus de 2 hectares vers l'antenne à proximité de l'Oelberg en 2025.

Le CEN Alsace est également passé de 64 hectares en gestion conservatoire à 67 hectares (augmentation sur Kaysersberg Vignoble et une parcelle complémentaire sur le Grasberg rattachée au bail emphytéotique reconduit en 2025 suite à un contrat Natura 2000 de restauration portée par le Commune de Bergheim).

Néanmoins, il n'y pas eu d'enquête aux propriétaires afin de connaître leurs intentions et d'identifier le devenir de ces dernières.

6) Règlementation : Appliquer les plans de circulation 🌿

Cet objectif vise à diminuer la circulation (or ayants droits) pour limiter ses impacts environnementaux, principalement aux abords des pelouses sèches du Bollenberg. La signature des arrêtés municipaux établis en concertation avec l'opérateur du site et la concertation avec les pouvoirs de police s'est réalisée dès 2008. S'en sont suivi les installations de panneaux B7B ainsi que des temps de d'information avec les forces de polices. Des tournées de surveillances médiatisées ont été organisées régulièrement afin d'information le grand public des interdictions en place.

7) Aménagement

a) Canaliser la circulation d'exploitation sur Orschwihr, Westhalten et Rouffach 🗺️

En complément du plan de circulation (réglementaire), cette action concerne la fermeture de chemins d'exploitation non cadastrés. Plusieurs chemins ont ainsi pu être fermés en concertation avec les communes concernées, l'opérateur du site et les syndicats viticoles. Le CEN Alsace a également désaffecté de nombreuses portions de chemins d'exploitation.

Au total, sur Orschwihr environ à 1600 m de chemin non cadastré ont été fermés et 1240 m sur la RNR des Collines de Rouffach grâce aux actions portées par le CEN Alsace. Ces actions sont possibles grâce à l'optimisation des accès aux parcelles en lien avec les viticulteurs (accompagnement évaluation des incidences pour réfection de chemin rural à Orschwihr, entretien des haies à Rouffach par le Cen Alsace, pose de murger...).

b) Requalifier les parkings 🗺️

Maintenir un accès restreint au parking du sommet de la colline du Bollenberg à Orschwihr a été possible grâce aux actions combinées de ; pose de panneaux d'interdiction, aux tournées de police médiatisées informant des interdictions en place et à la volonté de la Commune de verbaliser les véhicules en infraction (via la Brigade verte notamment). En parallèle, la commune a également renforcé l'information (bulletin communal, article de presse) et l'accès à un parking complémentaire en contre bas de la colline.

Concernant le parking des aéromodélistes, ce dernier a été totalement effacé et restauré en 2017.

c) Eliminer les gravats et dépôts présents sur certaines pelouses 🗺️

Des dépôts sont régulièrement observés en limite du site Natura 2000. Grâce à l'adhésion des communes à la charte, lorsque l'animatrice observe de nouveaux dépôts, les communes sont réactives, commandent leurs enlèvements. Ces dépôts sont de moins en moins fréquents mais il reste des monticules anciens.

Le Cen Alsace a également menée des opérations de nettoyage concernant d'ancien dépôts de verres sur la RNR.

d) Restaurer la quiétude du complexe rocheux du Florimont 🗺️

Les trois grottes à chauves-souris situées dans le complexe du Florimont présentaient à l'époque du DOCOB un état de conservation altéré du fait des dérangements liés à la fréquentation humaine.

Pour favoriser la quiétude du site, la CeA a retiré les barbelés vétustes en faveur d'un grillage et d'un portail d'accès sur la partie basse la plus accessible, en 2024.

Les cavités, en plus d'accueillir de nombreuses espèces de Murins (hivers) sont également occupées par des pipistrelles dès l'automne. Sept espèces s'y retrouvent, avec des effectifs qui varient selon les années.

8) Suivis scientifiques

a) Coordonner et adapter les expérimentations d'entretien et de restauration 😊

Face à la complexité des actions d'expérimentations et de suivis à engager sur la durée du DOCOB et vu la hauteur des enjeux de conservation sur l'ensemble des sites, la constitution d'un comité de suivi s'avère nécessaire.

Il existe différentes instances de suivis : celle du COPIL, du comité de gestion de la RNR, celle du comité de gestion du Grasberg. Pour les questionnements relatifs au site Natura 2000 dans sa globalité, différents experts (associations de protection de la nature, CBA, SBA, BUFO, Imago, la Sfola, la LPO) sont visés dans un comité scientifique mais ce dernier ne se réunit pas tous les ans. Néanmoins, en cas de question (travaux et/ou protocoles de suivis scientifiques), les experts (en fonction des enjeux ciblés) sont consultés.

Les plans de gestion (PNRBV, CEN Alsace et CeA) présentent des fiches actions complètes et intègrent les enjeux du site. Aussi, le réseau des acteurs et métiers de l'environnement se retrouvent en diverses occasions (pôle gestion des milieux naturels Grands Est) et ont l'occasion d'échanger régulièrement sur des retours d'expériences.

b) Suivre annuellement l'impact du pâturage sur la pelouse, l'ourlet, les bosquets et les espèces patrimoniales 😊

La gestion pastorale doit être en cohérence avec les enjeux de conservation, multiples. Un suivi de la flore (via une étude phytosociologique menée en 2012, 2014, 2016, 2020 et 2023) sur des placettes permanentes, a permis de confirmer le maintien des espèces typiques et patrimoniales ainsi qu'un éclaircissement de la végétation (recherché). Des observations opportunistes ont également souligné l'avantage de l'abrutissement de certaines tiges creuses par les moutons, permettant à des abeilles sauvages de s'y loger pour l'hiver.

Avant la mise en place du pâturage un diagnostic de sensibilité des espèces de la flore a été établi pour construire le cahier des charges et notamment les dates de pastoralismes et d'éventuelles zones à exclure.

En parallèle des suivis floristiques, un suivi de l'impact direct sur le terrain est réalisé. Il permet d'observer finement la conduite des troupeaux et d'échanger avec les éleveurs, en complément des cahiers d'enregistrement des pratiques enregistrées par les éleveurs (charge animale, date de présence et observations divers).

c) Suivre l'impact de la gestion conservatoire 😊

La majorité des pelouses en gestion par le CEN Alsace ont fait l'objet en 2012 (par le Conservatoire), de la mise en place de suivis diachroniques qui permettent d'avoir une référence en vue de d'étudier l'évolution de communautés végétales dans le temps en fonction des pratiques de gestion.

Treize dispositifs ont été mis en place, 3 carrés à Sigolsheim, 3 carrés sur le Grasberg, 1 carré sur l'APPB de Wintzenheim et 6 carrés sur le Bickenberg à Osenbach (déjà positionné en 2002 quant à eux). Le Bickenberg a également fait l'objet d'un suivi des dispositifs en 2017, après mise en place de MAE sur l'ensemble du Bickenberg. Les carrés ont été positionnés sur des pelouses en bon état de conservation d'une part (Carré 1, à Wintzenheim Bergheim et Sigolsheim) ainsi qu'en des secteurs sur lesquels des travaux de d'ouverture voire de restauration sont prévus (carré 2 et 3 sur le Grasberg). Les résultats confirment l'état diversifié (richesse spécifique élevée) sur les secteurs ouverts, et des tendances plus ourléifiées sur les carrés sujets de travaux de restauration en cours. Les campagnes qui suivront permettront d'évaluer finement de l'évolution de communautés végétales suite aux travaux réalisés.

Il n'y a pas eu de suivi fin des communautés végétales du Lutzelberg, permettant de suivre l'évolution des dalles calcaires, du *Xerobrometum* à Armoise camphrée, des ourlets. La mise en place d'un tel suivi est rendue difficile par l'imbrication des communautés les unes dans les autres. Néanmoins, avoir une cartographie fine aurait permis de suivre l'évolution après l'incendie de 2016. Sur ce secteur L'Armoise camphrée reste dominante.

Enfin, de nombreux suivis sont réalisés sur la Réserve naturelles des Collines de Rouffach, pour étudier l'état de la végétation suite aux opérations de gestion (pâturage, gestion mécanique, décapage de l'ancienne piste d'aéromodélisme) selon différents protocoles fonction des taxons suivis. On pourra citer l'inventaire exhaustif de la Véronique en épis et de l'Ophrys mouche par exemple. On peut citer également l'inventaire exhaustif du nombre d'individus de Koelerie du valais, de la Cotonière dressée et de Fumana à tiges retombantes sur l'emprise de l'ancienne piste restaurer par décapage et le nombre exponentiel d'individus d'espèces suites aux travaux. On peut citer également les carrés permanent au sein desquels les espèces typiques des pelouses sont inventoriées depuis la mise en place du pâturage.

d) Suivre l'impact des opérations de réouverture sur la flore patrimoniale

Les espèces patrimoniales du Zinnkoepfle et du Bollenberg ont fait l'objet de nombreux inventaires floristiques, phytosociologiques (A. Culat 2006, R. Treiber 2012) et faunistiques (R. Treiber 2012, PNRBV 2013) notamment dans le but de cibler des opérations de gestion adaptées.

Un dispositif de suivi (méthode de transect) a également été mis en place sur le Zinnkoepfle et la Strangenberg (en 2022) afin de suivre finement l'évolution des communautés végétales dans des secteurs activement entretenus (pâturage et débroussaillage manuel et mécanique). En 2022, les résultats indiquent un morcellement des pelouses par des arbustes, tendance plus marquée sur le Zinnkoepfle.

e) Suivre l'impact environnemental et fourrager de la mise en œuvre des MAE

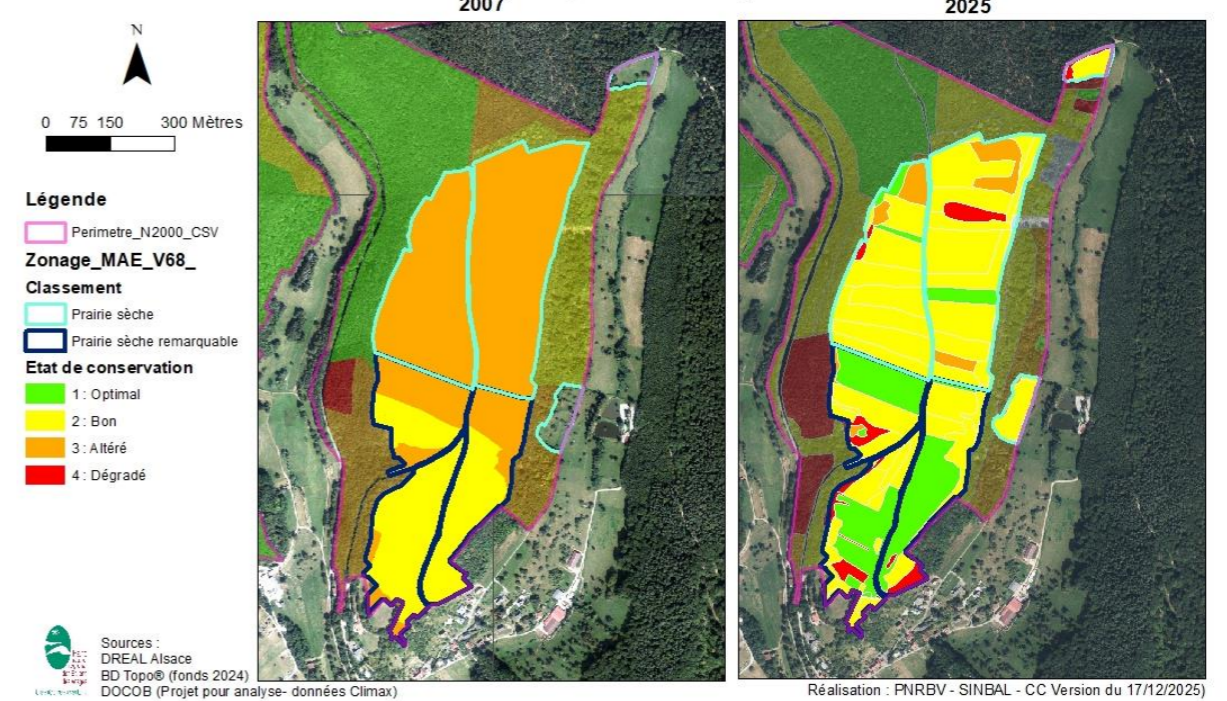
Un des enjeux du DOCOB est la conciliation des objectifs agronomiques des exploitations agricoles du site avec les objectifs de conservation.

Le suivi des communautés végétales (mise en place de carré permanent en 2002, 2012 puis 2017), sur le Bickenberg permet de souligner l'intérêt des mesures contractualisées (MAE) en faveur de la flore typique des pelouses. Les premières comparaisons (2002-2012) attestent que les pratiques de gestion influencent les communautés végétales. La fauche tardive aurait permis le maintien d'une richesse spécifique élevée. Les carrés positionnés dans les secteurs pâturés et fertilisés ont davantage d'espèces nitratophiles qu'en 2002, mais la dynamique secondaire (embroussaillage par les pruneliers) est aussi bien présente et pourrait également être favorisée par des amendements. Des espèces cibles ont également fait l'objet d'inventaire sur l'ensemble du site en plus des carrés permanents, et les effectifs de ces dernières sont en baisse depuis 2002 et notamment les orchidacées, seule l'*Aster amellus* est en augmentation et pourrait traduire de la dynamique secondaire, ainsi que *Neotinea ustulata*.

En 2017, les effectifs des espèces cibles ont augmentés pour chacune et la gestion du secteur Sud (contractualisation de MAE) semble porter ses fruits. Malheureusement aucun dispositif n'a été mis en place sur les parties Nord du Site jugeant qu'un suivi ne serait pas possible compte tenu de la présence précoce et quasi permanente d'animaux (bovins) sur place. Pour autant, l'exploitant majoritaire du site limite la fertilisation (uniquement organique), entreprend des travaux d'ouverture pour lutter contre la dynamique d'embroussaillage, n'apporte pas d'alimentation complémentaire à celle de l'herbe sur pied. Le chargement est également encadré. C'est dommage qu'aucun dispositif n'ait été mis en place sur la partie Nord, mais ce dernier peut encore être installé.



Comparaison de l'état de conservation (2007 - 2025) sur le Bickenberg Après mise en place des MAE



f) Compléter les connaissances sur les habitats et espèces

L'état des lieux des habitats naturels des sites par gérés par le CEN Alsace est réalisé dans le cadre des plans de gestion. De nombreuses études font état de la présence de la faune, cependant la diversité des terrains, leur morcellement le nombre d'espèces patrimoniales à enjeux et le nombre de gestionnaire diversifie les approches et le type d'inventaire. La plupart des études vont apporter des connaissances fines permettant d'intégrer les enjeux de conservation dans la gestion à mener. D'autres suivis ciblés sur des espèces spécifiques vont permettre d'appréhender les densités de population d'espèces patrimoniales en des secteurs précis sans être forcément globalisé sur l'ensemble du site Natura 2000. Enfin, le suivi du Lézard vert ainsi que celui concernant l'Ephippigère des vignes vise un état des lieux générale sur des espèces parapluie, indicatrice de la santé des milieux naturels.

Tableau non exhaustif des études ciblées sur la faune du site Natura 2000

année	Sujet	Site	Commanditaire / Prestataire
2008	Proposition de gestion sur le Zinnkoepfle dans le but de conserver les espèces faunistiques et floristiques remarquables	Zinnkoepfle	PNRBV / stage de fin d'étude
2012	Etude relative au suivi scientifique et contribution à l'élaboration d'un plan de gestion pour le site Natura 2000	Secteur Sud	PNRBV / TreiberEcologue
2014	Expertise biologique de la Carrière Paradies (Abeille, libellules, orthoptères, papillons, oiseaux)	ENS Paradies	CeA / Bufo, Treiber
2017	Inventaire des papillons diurnes	Zinnkoepfle	Bénévoles
2018	Inventaire Aglaope des haies	RNR Rouffach	CEN Alsace
2018	Inventaire et prise en compte du Lézard vert	Zinnkoepfle	PNRBV / Bufo
2019	Inventaire des papillons diurnes	Zinnkoepfle	Bénévoles
2021	Diagnostic herpétologique, entomologique,	ENS Florimont	CeA / Bufo, Treiber
2022	Etude de l'utilisation du Florimont par les chiroptères	ENS Florimont	CeA / GEPMA
2023	Suivi Lézard vert sur le site Natura 2000	Site complet	PNRBV / PNRBV - Bufo
2024	Diagnostique herpétologie, des parcelles ENS des collines nord de Westhlaten Rouffach	ENS Paradies	CeA / Bufo, Treiber
2024	Suivi de l'avifaune (IPA)	Site complet	PNRBV / LPO
2025	Suivi des population Ephippigère des vignes (année 1)	Site complet	PNRBV / CEN Alsace

g) Etudier la fréquentation et évaluer le degré de sensibilisation des usagers 😊

Le Cen Alsace a missionné une étude de la fréquentation en 2013 de la future réserve naturelle. 91 % des visiteurs arrivent en voiture. En moyenne 12 véhicules ont été comptabilisés avec un maximum de 29 véhicules mi-juin. 80% des visiteurs sont alsaciens et connaissent déjà le site à 91%. 59% des visiteurs viennent pour l'intérêt paysagé et la photographie naturaliste, 27% pour la promenade, 9% pour le pic nique et 5% pour d'autres activités (VTT, course à pied, cerf-volant). 65% restent dans la réserve, alors que pour les autres ils s'inscrivent dans un parcours plus long.

Le diagnostic de l'adéquation entre capacités d'accueil du site et fréquentation n'a pas été réalisé sur l'ensemble du site mais le besoin n'a plus été exprimé depuis la rédaction du DOCOB. Il n'y a pas non plus eu d'étude type ancrage territoriale.

9) Sensibilisation

a) Accompagner les pratiques familiales de gestion des prés vergers 😊

Un diagnostic des vergers a été réalisé en 2023-2024 (rapport en cours de rédaction). L'inventaire porte sur la quasi-totalité des vergers (sauf celui des Apfel Bisser à Bergheim et le verger de production basse tige du domaine du Bollenberg), soit 967 arbres inventoriés. Au sein de cet inventaire 12 essences contactées, avec une grosse majorité de quetschiers (35%), de merisier et de mirabelliers (12%), de cerisiers (11%), de pommiers (10%) et de poiriers (3%).

La majorité des arbres sont vieux (68% estimé entre 30 et 60 ans), environ 8% estimés à plus 60 ans, 12% d'individus mort sur pied et environ autant de jeunes (une petite dizaine d'années) ce qui compose les morts.

La moitié des arbres sont considérés en bon état, un quart mal entretenu (possibilité d'amélioration) le reste en déclin (vieillesse). Les essences en meilleurs état sont les noyers et mirabelliers, puis pommiers, merisiers et cerisiers. Ceux qui sont en mauvais état sont les quetschiers qui ont mal vieillis. Aussi, 14 arbres sont considérés remarquables par leur taille et leur port, (3 poiriers, 5 noyers, quetschier, mirabelliers, cormiers et cerisiers.)

S'ajoute à ces 967 arbres, une centaine de hautes tiges offerts dans le cadre de l'opération « 100 arbres fruitiers pour le piémont viticole, dans et autour du Site Natura 2000. » La récupération de ces arbres était sous réserve de la participation à une formation de plantation et de taille de conduite des jeunes arbres.

Une filière de valorisation de fruits s'est créée en 2007, « le Pressoir de la vallée Noble » permettant de poursuivre le soutien à la plantation d'arbres hautes tige afin d'équilibrer les classes d'âge des vergers. La commune de Westhalten a créé un verger école à côté du site Natura 2000 (en territoire AOC) et compte poursuivre régulièrement des démonstration et cours de taille et plantation ouvert au public.



Démonstration de plantation et taille de conduite à Westhalten

b) Informer et sensibiliser les propriétaires forestiers 😞

Aucune action d'information n'a été réalisée sur la sylviculture traditionnelle dans les forêts privées du site, ainsi que sur la sylviculture du Robinier. Action identifiée en priorité 2, elle a toujours été reportée en faveur de l'étude et de la gestion des milieux ouverts. Un second frein est lié à la difficulté de cibler les propriétaires privés des parcelles étroites.

c) Elaborer, diffuser un code des bonnes conduites par catégorie d'utilisateur 😊

Une exposition sur les bonnes pratiques Natura 2000 a été réalisée par le Parc en 2015, depuis, lors de chaque événement grand public cette dernière est exposée, elle est téléchargeable sur le site Internet du Parc. Cette exposition est également déclinée en poster. L'association orchidée a également créée un kakémono expliquant les bonnes pratiques de gestion.

Les réunions de concertations puis l'engagement à la charte Natura 2000 par les communes, permet également de réguler les activités humaines qui peuvent avoir un impact sur les milieux. En fonction des cas, l'animatrice propose des solutions d'évitement des impact (recherche d'alternatives géographiques et/ou temporelles).



Exemple des quaquémomos de l'exposition des bonnes pratiques en site Natura 2000

d) Mettre en valeur et protéger le site

La mise en place d'une collection de panneaux d'information s'est réalisée sur des grandes entités (lieudit) du site Natura 2000 (Bollenberg Orschwihr, Bollenberg Rouffach, Strangenberg, Zinnkoepfle et Bickenberg). Certains sites en gestion conservatoire CEN Alsace, (Grasberg et les pelouses du de Sigolsheim) sont munis d'autres panneaux de sensibilisation (le sentier du Léopard vert sur Sigolsheim et un panneau réalisé une école pour le Grasberg). Le panneau sur la RNR de Rouffach a évolué en faveur d'un panneau d'information charté Réserve Naturelle.



Exemple des panneaux à l'entrée de chacune des grandes entités (morcelés) du site Natura 2000

e) Réaliser et diffuser des affiches et plaquettes sur les collines sous-vosgiennes

Une première affiche sur les pelouses sèches des collines sous-vosgiennes a été éditée dans les années 2000 par la CEA. L'exposition sur les bonnes pratiques en site Natura 2000 ont été déployées en en poster plus réduit en 2023.

En 2024, une plaquette présentant les milieux d'intérêt communautaires du site Natura 2000 a été conçue en 2023, imprimée en 400 exemplaires et régulièrement distribuées lors d'évènements sur les collines à des fins pédagogiques.



Plaquette de description des milieux et des enjeux du site Natura 2000

f) Soutenir la poursuite des activités pédagogiques et innover pour élargir leur cible

A destination des écoles, des associations et des municipalité, conférences et animations ont été proposées telles que : Stand maison de la nature de Hirtzfelden à l'occasion de la distribution des pins résidus de coupe de chantier des gestion, Conférence et sorties sur les Orchidées sauvages, Sortie flore des vignes (PNR + CBA) destinée aux vignerons, Organisation par Alsace nature de sorties annuelles sur le Grasberg, Organisation de sortie sur le RNR par la maison de la nature de Hirtzfelden, Programme pédagogique à destination des classes de CM de l'école élémentaire de Westhalten, Au moins 4 sorties annuelle de sensibilisation par RIN, dont certaines sont ciblées sur un public d'enfants, Nombreux chantiers nature porté par les Orchidées en lien étroit avec le Parc et le CEN Alsace, ...

g) Organiser des évènements de sensibilisation à destination du grand public

Depuis que le Parc est impliqué dans l'animation du site Natura 2000, des nombreux évènements de sensibilisation ont été créés, soutenus, accompagnés. Il en va des fêtes de la chouette dans les années 2000, la participation aux fêtes de l'âne à Westhalten, l'organisation de fêtes de la nature (Bollenberg, Zinnkoepfle, Strangenberg).

Les évènements autorisés font l'objet d'un accompagnement des organisateurs dans la mise en place d'éléments de sensibilisation (mise à dispositions d'exposition, d'information divers sur les enjeux du site). Des conférences et autres sorties ont été organisées (notamment au sujet de la découverte des Orchidées sauvages).



Exemple de flyer annonçant des évènements de sensibilisation traitant des enjeux du site Natura 2000

h) Informer le grand public via la lettre Natura 2000 et le site Internet

Afin de rendre pleinement opérationnelle la démarche Natura 2000, le Parc dispose d'outils permettant la transmission d'informations et ainsi, une lettre Natura 2000 est éditée chaque année depuis 2016, soit 10 années de contribution pour évoquer la vie du site.

Un site Internet dédié au site animé par le Parc fait également l'objet de mise à jour régulières et permet de déposer des documents de référence (bilans d'études, compte-rendu de chantier, de COPIL, des photos, ect...).

i) Négocier un code sur l'organisation des évènements publics

Un code pour les communes et les organisateurs de manifestation a été rédigé et partagé en 2023. Il propose des recommandations liées à l'organisation des manifestations de sport et de loisirs et traite des itinéraires balisés, des dates sensibles sur le site Natura 2000, de la gestion des déchets, du bruit et des démarches administratives à réaliser, le cas échéant. Il est envoyé à chaque porteur de projet et/ou commune sur demande et téléchargeable sur le site Internet Natura 200 du PNRBV.

j) Organiser des tournées de surveillance à but pédagogique et réglementaire

Les brigades vertes sont très actives sur le site Natura 2000. Leurs bilans d'activité sont confidentiels, mais ces dernières intègrent les landes sèches dans au moins une dizaine de virées par mois, soit beaucoup plus de 50 tournées comme évoqué dans le DOCOB. Ces tournées sont utiles, si peu de PV sont réellement engagés au regard du nombre de sortie, des comportements non compatibles avec les enjeux du site sont régulièrement constatés (dépôts de terre, broyage abusif de haie, stationnement voire campement interdit).

En complément, des tournées de surveillance mixtes (Brigade verte, DDT, PNR et gendarmerie) ont également été réalisées et médiatisées afin de rappeler les réglementations en place et leurs vocations.



Parc
naturel
régional
des Ballons
des Vosges

Une autre vie s'invente ici

ZSC Collines sous-vosgiennes _ document de travail



©Frédérique Rich

COLLINES-SOUS-VOSGIENNES

Nov 2007 - ZSC FR4201806 Evaluation de la mise en œuvre – Nov 2025

Maître d'ouvrage : Région Grand Est (RGE) - **Maître d'œuvre :** Parc naturel régional des Ballons des Vosges (PNRBV)

Rédaction : Claudia Caridi, Chargée de mission Natura 2000 au PNRBV